

IJA # 2061

**Contract for Construction Project, Administrative
Committee for Iraqi Jews**



استمارة المقاولــــــــــــة

عقدت هذه المقاوله بين رئاسة اللجنة الادارية لليهود العراقيين في بغداد (المعروفة فيما يلي باسم اللجنة) وبين المعروف فيما يلي باسم المقاول الذي اُقيد لهذا الغرض هذه المقاوله بوجود محل له في *محلة* وسعنوانه هذا يعتبر ما يوجه اليه من كتب مسجلة او ما يسلم اليه باليد من اذارات وأوامر وتعليمات توجيهها وتسليما صحيحين

المهندس او المهندسين - المهندس الذي يقوم بتنفيذ هذه المقاوله نيابة عن اللجنة هو المهندس صالح يوسف او اي مهندس او مهندسين آخرين تعينهم اللجنة كتابيا بهذه الصفة ويبلغ المقاول بأسمائهم لتنفيذ العمل المنصوص عليه في هذه المقاوله وقد وافق المقاول ايضا بهذا على ان يجهز - بموجب - الاحكام والشروط المتضمنة فيها وفي المواصفات وجدول الاسعار والخراطم - المواد الانشائية المنصوص عليها في الشروط العامة وجميع العمال والمكائن والعدد والالات والادوات والسكلات والحراس وكل ما هو ضروري او يجوز ان يكون ضروريا في الاعمال والخدمات المشمولة بهذه المقاوله وانجازها كاملة على اعلى درجة من الاثقان والصنعة في تنفيذ ()

اعترف المقاول بان له قد زار محل العمل واطلع اطلاقا تاما وبصورة دقيقة ومضبوطة على جميع الخراطم وعلى العمل الذي يتبني القيام به بموجب هذه المقاوله كما وانه قد اطلع على ساحة العمل وموقع خزن المواد الانشائية والتاسيسات المائية يوافق المقاول على القيام باشاء البناية المذكورة بموجب الخراطم المختصة الصادرة والتي قد يصدرها المهندس المشرف في المستقبل وجدول الاعمال والاسعار والشروط العامة والمواصفات الفنية كاملة من كافة الوجوه وذلك بموجب الذرعات وبموجب الاسعار التي يضمها المقاول المرشح

كما ويتعهد المقاول على اكمال هذا العمل خلال مدة *ثلاثة اشهر* و *يوم* اعتبارا من تاريخ توقيع العقد

التوقيع/

رئيس اللجنة الادارية لليهود العراقيين
ببغداد

شاهد

التاريخ

التوقيع/ المقاول السيد
التاريخ

شاهد

ستؤخذ بنظر الاعتبار عند دراسة المناقصة .

٩ - على المناقصين التوقيع على كافة الخرائط المرفقة مع هذه المناقصة وكذلك جميع

صفحات المناقصة وإعادتها ضمن عطاءهم .

١٠ - المواد

على المقاول تجهيز كافة المواد اللازمة للعمل والمثبتة في الخرائط وجدول الأسعار ويكون المقاول وحده مسؤولاً عن جميع المواد والأدوات في ساحة العمل ويكون مسؤولاً عن كل سرقة أو نقص يحصل فيها مع ملاحظة ان جميع المواد في ساحة العمل تعتبر ملكاً لرئاسة اللجنة الإدارية لليهود العراقيين الذين حسين انتهاء العمل ولا يحق للمقاول رفعها او التصرف فيها الا بموافقة اللجنة الإدارية الخطية .

١١ - طرد مستخدمي المقاول

للمهندس صلاحية تامة لأن يطلب من المقاول طرد او اقصاء اي كان ممن مستخدمه عما ترى الطائفة عدم مرغوبية وصلاحيته استمرارهم في العمل وعلى المقاول ان ينفذ تلك الطلبات فور صدورها ولا يحق له المطالبة بأي تعويض او تضمين قد يترتب على ذلك بأي شكل كان .

١٢ - السلفيات

تدفع اللجنة سلفيات نقدية في نهاية كل شهر عن الأعمال المنجزة والمواد المحمزة في موقع العمل بعد استحصال شهادة من المهندس بذلك وذلك على اساس ٩٠ % تسعين بالمائة من كلفة الاعمال المنجزة بموجب اسماء المقاول و ٧٥ % خمسة وسبعون بالمائة من قيمة المواد الانشائية المحمزة في موقع العمل حسب تقديرها المحلي . على ان لا تعتبر هذه السلفيات - الممنوحة الى المقاول بمثابة اعتراف بقبول العمل من جانب اللجنة بل تطبق شروط المقاوله على جميع العمل المنجز الى ان يتم تسليمه نهائياً الى اللجنة

١٣ - الذرعة النهائية وتسديد حساب المقاول

بعد اكمال العمل تماماً من كافة الوجوه بشهادة مهندس الطائفة تقبلاً من اللجنة الإدارية باستلام العمل استلاماً مؤقتاً ويسدد حساب المقاول بموجب

ملاحظات

ملاحظات

ملاحظات

ملاحظات

ملاحظات

ملاحظات

الذممات والاسماء

المبلغ الأجمالي المقطوع المتفق عليها في هذه المقابلة بعد طرح كافة السلف المدفوعة الى المقاول على حساب اعماله ، اما المبلغ المستقطع وقدره ١٠% فتحتفظ به اللجنة الادارية الى حين انتهاء مدة الصيانة واستلام

العمل نهائيا من قبل اللجنة .

١٤ - رفض العمل

يحق للمهند س رفض اي مواد يجهزها المقاول او اي عمل يكون ينتظر المهندس قائما على جودة وصنعة غير مستوفيتين للمستوى المطلوب او غير مطابق للمواصفات او الخرائط المختصة بالمقابلة وعلى المقاول ان يرفق المواد والمعمل المرفوض ويعيد تنفيذه على نفقته الخاصة بما فيه المواد الموجودة في العمل المرفوض .

كل عمل يقام به بدون تفويض بالاضافة الى التفاصيل المعطاة في الخرائط او التعليمات الصادرة سوف لا يعترف به ولا يقام بذرعه ولا يدفع الى المقاول قيمة المواد المستعملة في تنفيذ مثل هذه الاعمال .

١٥ - مدة الصيانة

على المقاول ان يقدم بصيانة العمل لمدة ستة اشهر من تاريخ استلام اللجنة للعمل منه استلاما مؤقتا وليه ان يصلح جميع النواقص او الميوب التي قد تظهر ابان مدة الصيانة على نفقته الخاصة وتعاد اليه التامينات او ما تبقى منها بعد استقطاع المبالغ المترتبة عليه اصوليا عند نهاية مدة الصيانة وبعد ان يكون المقاول قد وفى التزاماته وتم استلام العمل منه نهائيا .
١- على المقاول ان يقوم بالاصلاحات التي تطلبها منه اللجنة خلال اسبوع من تاريخ تبليغه كتابة وعند تخلفه عن القيام بالعمل تقوم اللجنة بسحب التامينات المطاوعة له وتقوم بالعمل على حسابه وتستقطع المبلغ منه .

١٦ = الأذارات

يتناول الفريقان المتعاقدان عن حق توجيه الأذارات من احدهما الى الآخر

Handwritten text on the right page, mostly illegible due to fading and bleed-through from the reverse side. Some legible fragments include: "المبلغ الأجمالي المقطوع...", "الذممات والاسماء...", "١٤ - رفض العمل...", "١٥ - مدة الصيانة...", "١٦ = الأذارات".

بواسطة كاتب العدل في شؤون هذه المقالة • وكل انذار موجه من احد د
الفريقين ينبغي اما ان يسلم بعنوان الفريق الآخر او ان يرسل اليه بالبريد المسجل •

١٧ - قوانين العمال

المقاول مسؤول عن تطبيق قانون العمال فيما يتعلق بكافة شؤون العمال ومراعاتها
بشأن اجور العطل الرسمية والأعياد والتعويضات كما وان مسؤول عن الحوادث
التي تقع لمستخدميه في محل العمل وعليه ان يدفع جميع التعويضات المترتبة
على ذلك حيث ان اللحنه غير مسؤولة على الاطلاق فيما يتعلق بالعمال •

١٨ - سحب العمل من المقاول وما يترتب عليه

١ - اذا عجز المقاول عن البدء بالعمل بسرعة لمجرد استلامه اخطارا كتابيا
بذلك •

ب - او اذا قصر في القيام بتنفيذ الأعمال بالسرعة المطلوبة •

ج - او اذا عجز عن القيام بتنفيذ الأعمال بالمعقود •

د - او اذا تأخر في اكمال الأعمال عن الميعاد المحدد في العقد •

هـ - او اذا اوقف العمل لمدة اسبوع بدون تصريح كتابي من اللحنه الا اذا

اثبت وجود قوة قاهرة واخبر المهندس واللحنه بها فورا وكتابة •
و - او اذا عجز عن توريد او تركيب الآت وعمال ومواد ومهمات كافية ومناسبة حتى
يتمكن ان ينفذ العمل الدائم بسرعة وبدون انقطاع •

ز - او اذا ارتكب بالذات او بالواسطة اية مخالفة لاي من نصوص المقاوله

ملزم بتنفيذه او بملاحظته واستمر في هذه المخالفة مدة ١٤ يوما

(مع مراعاة اي شرط خاص ينص على مدة اقصر) بعد انذاره كتابة من

قبل المهندس سرياً لصالح هذه المخالفة •

ح - او اذا ترك العمل كلياً •

ط - او اذا اصبحت المقاول (سواء كان في العراق او في الخارج) مفلساً

او اذا قدم طلباً بالافلاس او ثبت عسره المالي او تصالح مع دائنيه

او اذا كان للمقاول شركة وحررت تصفيتها سواء اكانت التصفية حبرية

ام اختيارية (الا اذا كانت التصفية اختيارية بقصد إعادة تأليف الشركة على اسس مقررته كتابية من الحكومة) او اذا كان المقاول شركة وجري حلها او اذا اعطى المقاول او وعد او قدم هدية او سلفة او مكافئة او منفعة مهما كانت نوعها لأي موظف او عامل من موظفي الطائفة الموسوية سواء اكان مستقلا او له اي علاقة بالعمل موضوع هذا العقد فللجنة في اي حالة من هذه الأحوال -

١ - ان تسحب من المقاول تنفيذ باقي الأعمال .

٢ - ويكون سحب تنفيذ باقي الأعمال طبقا لما ذكر آنفا بموجب ارسال انذار -

كتابي بأمر من رئيس اللجنة الإدارية لليهود العراقيين الى المقاول ويكون صحيحا

هذا الأذار/نافذ المفعول بدون اتخاذ اي اجراءات قانونية او رسمية .

٣ - واذا منح المقاول اي مهلة او تساهل فان ذلك لا يقلل او يخل بحقوق الطائفة بمقتضى هذه المادة ولا تمس الأحكام السابقة بحق اللجنة في المطالبة بالتعويضات المقررة بمقتضى القوانين المرعية .

٤ - وفي حالة سحب العمل او جزء منه من المقاول طبقا لما سبق بيانها طبقا لأي احكام اخرى وارادة بالسفد فللجنة تبعا لتقديرها الكلفة ان تستعمل احد الحقوق الآتية .

أ - ان تقوم بنفسها على حساب المقاول بتنفيذ جميع الاعمال التي لزم

تم بعد او اي جزء منها .

ب - ان تضع كل او بعض الاعمال التي لم تتم بعد في المناقصة من جديد .

ج - ان تتفق مع احد المقاولين بصورة خصوصية لإتمام العمل .

وفي كل هذه الاحوال يكون للجنة الحق في حجز كل او بعض

الآلات والأدوات والمواد التي استحضرها المقاول وفي استعمالها

في اتمام العمل وذلك بدون ان تكون مسؤولة لدى المقاول او غيره

عن هذه الآلات والأدوات والمواد وبما يصيبها من تلف او نقص

في القيمة لأي سبب ومن دون ان تكون مسؤولة ايضا عن دفع اي مبلغ

يستحق عنها لفريق آخر او دفع اي أجر عنها للمقاول او لغيره .

[Faint, mostly illegible handwritten text, likely bleed-through from the reverse side of the page. Some words like "المقاول" and "اللجنة" are visible.]

ضرورة لذلك ، اما اذا قامت اللجنة بتجهيز المواد والعمل فيكون ذلك على حساب

المتعهد .

٢١ - اذا استحدثت فقرات جديدة غير مذكورة في المفاوضة فيتنفق عليها من قبل اللجنة

ومهندسها من جهة والمقاول من الجهة الأخرى فاذا لم يتفقا فلهم ان يحكموا من لهم

خبرة بذلك على ان الأختلاف على ذلك لا يعطى المتعهد اى حق بتأخير العمل .

٢٢ - أ - يجب ان يكون المناقص من سبق لهم القيام بأعمال مماثلة لهذه البناية من حيث

النوع والكمية وان يقدم بيانا بالأعمال المذكورة ومواقعها واسماء اصحابها .

ب - يفضل المناقص الذى يمتلك الأجهزة الفنية اللازمة لإنجاز العمل كالمخاطبات

والفايريرترات (والمصاعد الحديدية اللازمة وغيره) - أ

على ان لا يقل مساحة القالب الذى يتمكن المناقص وضعه مرة واحدة عن متر مربع

وعلى المناقص ان يقدم بيانا مفصلا بالأجهزة المذكورة .

ج - اذا كان للمناقص شركة فعليه ان يرفق يلدعطاء النظام الداخلى للشركة

مع المناقصة .

٢٣ - يتعهد المقاول بأستعمال الفايريرتر (لأعمال الكونكريت)

٢٤ - يكون الشيش المستعمل للتسليح من النوع الحديد الأزرق ولا يجوز استعمال الشيش

المتصدمة .

٢٥ - يكون الحصو من النوع النهري المنفصول النظريف .

Handwritten text in Arabic script, likely a continuation of the contract specifications or a related document. The text is dense and covers most of the page.

جدول الأعمال والأسماء

لمقاولة انشاء طابغة ارضي وطابغة اول على الارض المرقمة ١٣٣ محلة المنه

الفقرة تفاصيل الأعمال الكمية والوحدة السعر المبلغ
فلس دينار

الفقرة	تفاصيل الأعمال	الكمية	الوحدة	السعر	المبلغ
١	<u>الحفريات الترابية للأسس مع ردم الجوانب</u> تكون الحفريات حسب ما جاء في الخرائط وتكون شاقولية والحافات والجوانب مستقيمة وقعر الحفر مستويا وموزونا . وترفع الأتربة الناتجة من الحفر خارج ساحة البناء و اذا تجاوز المقاول الأعمال المؤشرة بالمخطط دون موافقة المهندس - التحيرية - فعليه ردم الحفريات الزائدة بالخرسانة . ١ = ٣ = ٦ على حسابه الخاص .	٢٥٠٠	م ^٢	٥٠٠	١٢٥٠٠
٢	<u>اعمال الرصف بالطابوق الكسر</u> يكون طابوق الكسر من نوع المصخرج الصلب ويسمك ١٢ سم . ويشمل السعر عملية الدق بالمدقات الحديدية بصورة جيدة والرش بالماء والتشريب بمونة السمنت بنسبة ١ - ١٠ .	٢٠٠	م ^٢	٢٥٠	٥٠٠
٣	<u>اعمال الخرسانة غير المسلحة للأسس</u> تكون نسبة الخرسانة ١ = ٣ = ٦ من السمنت ورمل الجبانية والحصى النهري المفسول المدن الحجم ١/٤ أنج فما دون ويجب ان يكون الرمل من مصادر بحيرة الجبانية ولا يجوز استعمال الرمل النهري اطلاقا في الغرض من اغراض البناء الا بموافقة المهندس ملاحظة : في جميع اعمال الكونكريت يجب استعمال الخباطة الميكانيكية .	٢٠	م ^٣	٢٥٠	٥٠٠
					١٣٥٠

بتوقيع -

١٧ - ١٨ - ١٩ - ٢٠ - ٢١ - ٢٢ - ٢٣ - ٢٤ - ٢٥ - ٢٦ - ٢٧ - ٢٨ - ٢٩ - ٣٠ - ٣١ - ٣٢ - ٣٣ - ٣٤ - ٣٥ - ٣٦ - ٣٧ - ٣٨ - ٣٩ - ٤٠ - ٤١ - ٤٢ - ٤٣ - ٤٤ - ٤٥ - ٤٦ - ٤٧ - ٤٨ - ٤٩ - ٥٠ - ٥١ - ٥٢ - ٥٣ - ٥٤ - ٥٥ - ٥٦ - ٥٧ - ٥٨ - ٥٩ - ٦٠ - ٦١ - ٦٢ - ٦٣ - ٦٤ - ٦٥ - ٦٦ - ٦٧ - ٦٨ - ٦٩ - ٧٠ - ٧١ - ٧٢ - ٧٣ - ٧٤ - ٧٥ - ٧٦ - ٧٧ - ٧٨ - ٧٩ - ٨٠ - ٨١ - ٨٢ - ٨٣ - ٨٤ - ٨٥ - ٨٦ - ٨٧ - ٨٨ - ٨٩ - ٩٠ - ٩١ - ٩٢ - ٩٣ - ٩٤ - ٩٥ - ٩٦ - ٩٧ - ٩٨ - ٩٩ - ١٠٠

المبلغ
الذمية والوحدة السعر فلس دينار

الفقرة	تفاصيل الأعمال	الذمية والوحدة	السعر	فلس	دينار
٤	البناء بالطابوق والسمنت يكون الطابوق من النوع المصخر ويجرى البناء بمونة الأسمنت ورمل الجبانية بنسبة ١ = ٤ ولا يجوز استعمال طابوق المكسر او المستعمل وينفذ الطابوق المصخر قبل البناء في الماء لمدة كافية لا تقل عن ست ساعات وتملا جميع المفاصل الشاقولية والأفقية بمونة السمنت وتستمر عملية الرش بالماء للجدران مدة لا تقل عن سبعة ايام . يشمل السعر جميع ما ذكر اعلاه بصورة متقنة وحيدة . (ويحق لمهندس الطائفة رفض اي قسم من البناء لا يراه مطابقا للشروط الفنية او لسبب احتوائه على املاح)	١٢٥٠	١٢٥٠	١١٥٦	٥٩٥
٥	خرسانة مانع الرطوبة مع السيلوكريت بسمك ٣ انجيات للجدران .	٣٤٥	٣٤٥	٤٥	
٦	بيادر مانع الرطوبة مع السيلوكريت بسمك ١ " للجدران .				
	تكون نسبة المزيج ١ - ٣ من السمنت ورمل الجبانية والحصى النهرى ، - المفسول المتدرج الحجم من ١/٤ ٣/٤ فما دون وتكون نسبة السيلوكريت ١ - ١٠ من كمية الماء اللازم ولعمل الخرسانة ويشمل السعر ما يلزم من القوالب الخشبية .				
	تكون نسبة المزيج ١ - ٣ من السمنت ورمل الجبانية وتكون نسبة السيلوكريت ١ - ٨ من كمية الماء اللازم للمزيج				

١٧٩٦ ٢٥٠

بسمك ١ " للجدران

الفقرة	تفاصيل الأعمال	الذمية والوحدة	السعر	فلس	دينار
٧	البناء بالطابوق والسمنت يكون الطابوق من النوع المصخر ويجرى البناء بمونة الأسمنت ورمل الجبانية بنسبة ١ = ٤ ولا يجوز استعمال طابوق المكسر او المستعمل وينفذ الطابوق المصخر قبل البناء في الماء لمدة كافية لا تقل عن ست ساعات وتملا جميع المفاصل الشاقولية والأفقية بمونة السمنت وتستمر عملية الرش بالماء للجدران مدة لا تقل عن سبعة ايام . يشمل السعر جميع ما ذكر اعلاه بصورة متقنة وحيدة . (ويحق لمهندس الطائفة رفض اي قسم من البناء لا يراه مطابقا للشروط الفنية او لسبب احتوائه على املاح)				
٨	خرسانة مانع الرطوبة مع السيلوكريت بسمك ٣ انجيات للجدران .				
٩	بيادر مانع الرطوبة مع السيلوكريت بسمك ١ " للجدران .				
١٠	تكون نسبة المزيج ١ - ٣ من السمنت ورمل الجبانية والحصى النهرى ، - المفسول المتدرج الحجم من ١/٤ ٣/٤ فما دون وتكون نسبة السيلوكريت ١ - ١٠ من كمية الماء اللازم ولعمل الخرسانة ويشمل السعر ما يلزم من القوالب الخشبية .				
١١	تكون نسبة المزيج ١ - ٣ من السمنت ورمل الجبانية وتكون نسبة السيلوكريت ١ - ٨ من كمية الماء اللازم للمزيج				

١٧٩٦ ٢٥٠

المبلغ
الفقرة تفاصيل الأعمال الكمية والوحدة السعر فلس دينار

١٧٨٦ ٥٥.

تابع الفقرة - ٦ -

ان مستوى مانع الرطوبة هذا يقع
بارتفاع خمسة سوف فوق مانع الرطوبة
الكونكريتي الأول والبلعيل بين مانع الرطوبة للانشول
والثاني يكون بناء بالأسمنت بنسبة ١ = ٤

٧ - صب كونكريت تحت الكاشي بسبك ٥ سم ٠ - ٧٥٠ م ٤٠٠ - ٢٨٠

يكون الكونكريت بنسبة ١ = ٣ = ٦ سمنت
من رمل الحبانية والحصى النهري
ويكون الكونكريت مخلوط بالسيلوكريت
كما جاء في الفقرة (٥) .

٨ - البناء بالطابوق والجص ٠ - ٧٥٠ م ١ ٥٠٠ - ٩٢٧ ٥٠٠

يكون الطابوق من النوع الأبيض
من انتاج شركة المواد البنائية
او من اي شركة يختارها
المهندس بحيث يكون الطابوق
من احسن الانواع الموجودة في
الأسواق ويكون الجص جديد الحرق
ومن انتاج المعامل الميكانيكية
وللمهندس الحق برفض الجص
اذا ارتأى انه ليس من نوعية ممتازة
وكذا اذا اتضح للمهندس المشرف
من قبل الطاقفة ان قسما من الجص
قد تضرر من جراء ذلك فعلى
المقاول ابعاده من موقع العمل
وعدم استعماله لئلا يضر
من اغراض البناء .

٩ - اعمال الدفن للأرضيات بالتراب ٠ - ٢٠٠ م ٢ ٠٠٠ - ٦٠

تحري عمليات الدفن بطبقات سمكها
لا يتجاوز ال ٢٠ سم + تدق جيدا

٢٠٧٢ ٧٥٠

المبلغ
الفقرة تفاصيل الأعمال الكمية والوحدة السعر فلس دينار

١٧٨٦ ٥٥.

١٠ - أعمال التأسيس للبناء ٠ - ٧٥٠ م ١ ٥٠٠ - ٩٢٧ ٥٠٠

١١ - أعمال التأسيس للبناء ٠ - ٧٥٠ م ١ ٥٠٠ - ٩٢٧ ٥٠٠

١٢ - أعمال التأسيس للبناء ٠ - ٧٥٠ م ١ ٥٠٠ - ٩٢٧ ٥٠٠

١٣ - أعمال التأسيس للبناء ٠ - ٧٥٠ م ١ ٥٠٠ - ٩٢٧ ٥٠٠

١٤ - أعمال التأسيس للبناء ٠ - ٧٥٠ م ١ ٥٠٠ - ٩٢٧ ٥٠٠

١٥ - أعمال التأسيس للبناء ٠ - ٧٥٠ م ١ ٥٠٠ - ٩٢٧ ٥٠٠

١٦ - أعمال التأسيس للبناء ٠ - ٧٥٠ م ١ ٥٠٠ - ٩٢٧ ٥٠٠

١٧ - أعمال التأسيس للبناء ٠ - ٧٥٠ م ١ ٥٠٠ - ٩٢٧ ٥٠٠

١٨ - أعمال التأسيس للبناء ٠ - ٧٥٠ م ١ ٥٠٠ - ٩٢٧ ٥٠٠

١٩ - أعمال التأسيس للبناء ٠ - ٧٥٠ م ١ ٥٠٠ - ٩٢٧ ٥٠٠

٢٠ - أعمال التأسيس للبناء ٠ - ٧٥٠ م ١ ٥٠٠ - ٩٢٧ ٥٠٠

٢١ - أعمال التأسيس للبناء ٠ - ٧٥٠ م ١ ٥٠٠ - ٩٢٧ ٥٠٠

٢٢ - أعمال التأسيس للبناء ٠ - ٧٥٠ م ١ ٥٠٠ - ٩٢٧ ٥٠٠

٢٣ - أعمال التأسيس للبناء ٠ - ٧٥٠ م ١ ٥٠٠ - ٩٢٧ ٥٠٠

٢٤ - أعمال التأسيس للبناء ٠ - ٧٥٠ م ١ ٥٠٠ - ٩٢٧ ٥٠٠

٢٥ - أعمال التأسيس للبناء ٠ - ٧٥٠ م ١ ٥٠٠ - ٩٢٧ ٥٠٠

٢٦ - أعمال التأسيس للبناء ٠ - ٧٥٠ م ١ ٥٠٠ - ٩٢٧ ٥٠٠

٢٧ - أعمال التأسيس للبناء ٠ - ٧٥٠ م ١ ٥٠٠ - ٩٢٧ ٥٠٠

٢٨ - أعمال التأسيس للبناء ٠ - ٧٥٠ م ١ ٥٠٠ - ٩٢٧ ٥٠٠

٢٩ - أعمال التأسيس للبناء ٠ - ٧٥٠ م ١ ٥٠٠ - ٩٢٧ ٥٠٠

٣٠ - أعمال التأسيس للبناء ٠ - ٧٥٠ م ١ ٥٠٠ - ٩٢٧ ٥٠٠

٣١ - أعمال التأسيس للبناء ٠ - ٧٥٠ م ١ ٥٠٠ - ٩٢٧ ٥٠٠

٣٢ - أعمال التأسيس للبناء ٠ - ٧٥٠ م ١ ٥٠٠ - ٩٢٧ ٥٠٠

٣٣ - أعمال التأسيس للبناء ٠ - ٧٥٠ م ١ ٥٠٠ - ٩٢٧ ٥٠٠

٣٤ - أعمال التأسيس للبناء ٠ - ٧٥٠ م ١ ٥٠٠ - ٩٢٧ ٥٠٠

٣٥ - أعمال التأسيس للبناء ٠ - ٧٥٠ م ١ ٥٠٠ - ٩٢٧ ٥٠٠

٣٦ - أعمال التأسيس للبناء ٠ - ٧٥٠ م ١ ٥٠٠ - ٩٢٧ ٥٠٠

٣٧ - أعمال التأسيس للبناء ٠ - ٧٥٠ م ١ ٥٠٠ - ٩٢٧ ٥٠٠

الفقرة تفاصيل الأعمدة الكمية والوحدة السعر المبلغ

فلس دينار

٧٥٠ ٢.٧٢

تابع الفقرة التاسعة

بمدقات حد يديّة وتشبع بالماء به سوره
كافية تكفل عدم هبوط الأرضيات على ان
يكون التراب نظيفا وخاليا من الأحجار
ويكون القياس صافي لذا على المقاول حساب
نسبة التقلص بعد الدق .

١٠ - اعمال الخرسانة المسلحة للسقوف والأعمدة
والجسور والسلالم والبالكونات ٠٠٠ الخ
تكون نسبة الخلط ١ = ٢ = ٤ من السمّنت
ورمل الحبيانية والحصى النهري المفسول
المتدرج الحجم من قياس " ٣ / ٤ " فما دون
وان تكون قضبان التسليح بموجب
القياسات والأبعاد في الخرائط المختصة
ويشمل السعر ما يلزم من القوالب الخشبية
ويجب رش الخرسانة المسلحة لمدة لا تقل
عن عشرة ايام باستمرار ويجب عدم فتح
القوالب للصبّات العمودية قبل مضي
مدة ٤٨ ساعة بعد صبها ومدة عشرة ايام
للصبّات الأفقية . ويجب التأكد من قوة
ومتانة القوالب اذ ان المقاول هو
المسؤول الوحيد عن ذلك . واذا كانت
الصبّات الناتجة ليست مطابقة للخرائط
او للفن الهندسي واصل البناء فالمقاول
عند ذلك يكون مسؤولا بأصلاحها او
رفعها وصبها مجددا حسب ما تقتضيه
الضرورة .

١١ - اعمال التقيير والتهوير

أ - توضع أولا على السقف مباشرة طبقة
من القيير لا يقل سمكها عن " ٣ / ٨
تمتد على جدران الستائر بأرتفاع
٨ انجات على ان يكون القيير من

٢٠٠

٤١

٩٦٦

٧١٥

٤٠٠

٢٨٦

٧٥٠ ١٢.١٩

Handwritten notes in Arabic script, including a table with columns for item description, quantity, unit, price, and total amount. The text is partially obscured by blue ink markings and bleed-through from the reverse side.

الفقرة تفاصيل الأعمدة الكمية والوحدة السعر المبلغ

فلس دينار

١٤.١٩ ٧٥.

تابع الفقرة - ١١ -

احسن انواع القير المحلي وان يضاف مقدار ١٠ بالمائة من القير السيلسي اثناء حرق القير ولا يجوز استعمال النفط الاسود بتاتا في القير ملاحظة تراكب فرشاة القير على السطوح بمقدار ٤ سم على الأقل فوق بعضها .

ب - تمهيد السطوح بالقرب الناعم الذي تطابق نعومته رمل الحبيانية وخلاف ذلك يجوز للمهندس المشرف رفضه . - وتجري اعمال التمهيد بوضع التراب بطبقات لا تزيد على ٥ سم . ترطب قليلا بالنماء وتدق بيدقات يدوية على ان يكون معدل سمك التمهيد ١٠ سم . في الوسط و ١٥ سم قرب الستائر .

ج - تقيير السطوح مرة اخرى بطريقة لا يقل سمكها عن ٣/٨" مع ملاحظة ما جاء في الفقرة اعلاه .

١٢ - انابيب مياه الأمطار

تكون الانابيب من الآهين بقطر ٤ انجات ويشمل كل انبوب عكس في السطح وقاعدة من الآهين او كونكريت في الاسفل ويجب توصيل العكس بواسطة قطعة انبوب صنيوية السى حوض الكونكريت في السطح الذي يجب ان تكون ابعاده ٣٠ سم . في ٣٠ سم . في ٢٠ سم . على ان يكون سطح الحوض بمستوى الرشق ونسبة الكونكريت ١ = ٢ = ٤ مع مادة سيلوكريت كما هو موصوف مع مانع الرطوبة

١٣ - والبياض بالجص للجدران الداخلية

تختلف الطول اولا بصورة جيدة بين الطلوق ثم يبيد بسعد هنا بالجص المخمر الممتاز بطبقة سمكها لا يقل عن ٢ الانج على ان يكون الجص من مهدد، تعتبر لقا او شركة المواد البنائية العراقية - درجة اولى - ويجب ان يكون سطح البياض النهائي صقيل ومستوى تماما والاركان منتظمة التدوير

١٥٠٠ - ١٥٠

١٥٠٠ - ١٥٠

١٤٢٥٨ ٧٥.

[Handwritten signature]

[Faint handwritten text and tables on the reverse side of the page, including some numbers and illegible script.]

النفرة	تفاصيل الأعمدة	الكمية والوحدة	السعر المبلـغ	فلـس	دينار
	تابع الفقرة (١٣)			٧٥٠	١٤٢٥٩
	تكون طبقتي الجص من جص مهدى قنبر لغا ولا يستعمل الجص الععاد ، اطلاقا لا في البناء ولا في البياض .				
١٤	اللبخ بالسمنت للأوجه الخارجية للبناية			٢٠٠	١٥٠
	تنظف الحلول اولا بصورة جيدة بسين الطابوق وتم ترش بالماء وتطرطش بشرية السمنت ومن ثم تبيض بالسمنت ورمـل الجبانبة بنسبة ١ = ٣ وسمك لا يقل عن " ٣ / ٤ على ان يجرى البياض بالمساطر والشاهول وان تكون اوجه البياض مستوية وصقيلة تماما .				
١٥	اعمال الشبائيك والهوائيات الحديدية			٧٠٠	٧٠٠
	تكون الشبائيك والهوائيات كما مبينة في الخرائط من انتاج شركة المتوججات الهندسية العراقية ويجب ان تجهز كافة الشبائيك بيدة مسلايد ويجب ان تثبت دافة الشبائيك بشيش " ٥ / ٨ وان يثبت فوق كافة الشبائيك من الخارج سلك مانع الذباب كما ويجب تجهيزها بزجاج قياس ٢ مليمتر يثبت بمسمجون انكليزي، يجهز براميل مختومة الى موقع العمل . وتكون الشبائيك بموجب التصاميم والحجوم التي يقدّمها المهندس .				
١٦	الابواب الحديدية			١٥	٧٥٠
	تكون الابواب من الحديد بالحديد بموجب القياسات والابعاد في الخرائط المختصة على ان تكون الاطارات حديد زاوية				
				١٥	٧٥٠
				٧٤	١٥٢٧٤

١٥٢٧٤ ٥٠٠

Handwritten notes and calculations on the reverse side of the page, including a table with columns for 'النفرة' (Item No.), 'تفاصيل الأعمدة' (Column Details), 'الكمية والوحدة' (Quantity and Unit), 'السعر المبلـغ' (Total Price), 'فلـس' (Fils), and 'دينار' (Dinars). The text is mostly illegible due to fading and bleed-through from the other side.

الفقرة تفاصيل العمل الكمية والوحدة السعر المبلغ

١٥٢٧٢ ٥٠٠

٣ في ٣ في ١/٤ تثبت في الجدران بصورة جيدة والفردات حديد زاوية ٢ في ٢ في ١/٤ وبلبيت حديد من الخارج سمك ١/٨ على ان تكون الابواب مجهزة باقفال وبيدات اجنبية • وتكون الابواب بليت من الوجهين • الا اذا كانت الابواب من الحديد والجام وعند ذلك يكون تقسيم الجام حسب الخرائط او التعليمات التي يقدرها المهندس المختص •

٤٩٥ -

٥ ٥٠٠

٢٢٨٠-

١٧ الابواب الخشبية

تكون الاطارات من الخشب السويدي الجام الجيد الخالي من العقد والشقوق وحسب الابعاد والقياسات في الخرائط المختصة على ان تكون الاطارات ٢ في ٦ في ٦ والفردات ٢ مكبوسة من الوجهين باجود انواع الخشب المعاكس على ان تكون الابواب مجهزة بيدات واقفال خفية ذات مفتاحين من اجود الانواع الاجنبية الموجودة في الاسواق المحلية •

١٦٨ ٧٥٠

١ ٥٠٠

٢٢١٤٥-

١٨ التبليط بالكاشي الموزائيك ومونة الاسمنت = ٣ = ١

تجهز مواد التبليط للارضيات باحسن انواع الكاشي الموزائيك بحجم ٨ انج في ٨ انج (واذا جلب غير هذا الحجم فيدفع الفرق للمقاول) ويبلط بمونة

١٥٩٢٧ ٥٠٠

(Handwritten signature/initials)

(Faint handwritten text, likely bleed-through from the reverse side of the page)

المبلغ		الذكية والوحدة السعر		الفقرة تفاصيل الأعمال	
دينار	فلس				
١٨٠٨٤	٥٥٠				
٧٥٥	٥٠٠	- ٨٥٠	٣٨٥٠	٢٤	البناء بالطابوق والجص للتيغ (١٠ سم)
					انظر مواصفات البناء بالطابوق الواردة في البند (٨) .
٩٠	-	- ٥٠٠	١٨١٠	٢٥	محجر الدرج
					ويكون قائما على احسن صنعة وجودة من ناحية العمل والمواد وامـ الأرتفاعات والتصميم والمقاييس فيمكن الأطلاع عليها من الخرائط الملحقة اولدء، مهندس الطائفة او في دوائر الطائفة .
١٧٥	-	٥٠٠	٣٧١٠	٢٦	التبليط بالكاشي للامع للحمامات
					ويكون الكاشي باللون والنوع والشكل الذي يختاره المهندس المختص - ويكون من النوع الانكليزي والرصف على اعلى درجة من الاتقان ويجب ان يظلم ظهره بمادة الميكانيكي (Sealocrete Machenkay keying liquid) حسب مواصفات الشركة المنتجة وذلك لمنعه من السقوط بمجرد التطبيق .
٥٥	-	٥٥	٣٦٥٥	٢٧	حفر بالوعة بعمق حوالي ٣٠٠ م٠ والقطر الاصفل لا يقل عن ٢٠٠ م٠ ويكون البناء بصورة جيدة بالطين النظيف وتجهز بقبع انكليزي قياس ١٨" في ١٨" ملاحظة
١٩٠٩٤	٧٥٠				عند بناء السبلك تترك حسب فقراته منفردة حسب الاسعار الموضوعة في جدول الكميات من ناحية الحفر والبناء والبياض بالاسمنت الخ ٠٠٠

(٣١)

البناء بالطابوق والجص للتيغ (١٠ سم)

انظر مواصفات البناء بالطابوق الواردة في البند (٨) .

محجر الدرج

ويكون قائما على احسن صنعة وجودة من ناحية العمل والمواد وامـ الأرتفاعات والتصميم والمقاييس فيمكن الأطلاع عليها من الخرائط الملحقة اولدء، مهندس الطائفة او في دوائر الطائفة .

التبليط بالكاشي للامع للحمامات

ويكون الكاشي باللون والنوع والشكل الذي يختاره المهندس المختص - ويكون من النوع الانكليزي والرصف على اعلى درجة من الاتقان ويجب ان يظلم ظهره بمادة الميكانيكي (Sealocrete Machenkay keying liquid) حسب مواصفات الشركة المنتجة وذلك لمنعه من السقوط بمجرد التطبيق .

حفر بالوعة بعمق حوالي ٣٠٠ م٠ والقطر الاصفل لا يقل عن ٢٠٠ م٠ ويكون البناء بصورة جيدة بالطين النظيف وتجهز بقبع انكليزي قياس ١٨" في ١٨" ملاحظة

عند بناء السبلك تترك حسب فقراته منفردة حسب الاسعار الموضوعة في جدول الكميات من ناحية الحفر والبناء والبياض بالاسمنت الخ ٠٠٠

الفقرة تفاصيل الأعمال الكمية والوحدة السعر المبلغ
فلس دينار

١٩٠٩٥ ٧٥٠

٢١٠ - ٢٠ -

التأسيسات الصحية ٢٨

أ - مراض فرفورى غربية -

يجب ان يكون من اجود الانواع -
الموجودة في الاسواق مجهز بخزان
ماء واطىء ماء يشتمل بواسطة
عتلة بدون زنجير • ويجب ان يكون
السيفون من النوع الذى يوافق عليه
المهندس • وان يكون الفطاء من
نوع بلاستيك ولا يجوز استعمال غطاء
خشبي بتاتا • وعند تأسيس المراض
يجب ايصال انبوب التصريف بقطر
(٤) انجات الى المانهول او السبتك
تارك حسب ما تتطلبه الضرورة مع
تركيب انبوب تنفس قطر ٣ انجات
ترتفع بمقدار ٥٠ سم فوق ستائر السطح

ب - مراض فرفورى شرقية

يجب ان تكون من احسن الانواع -
الموجودة في الاسواق مجهز بخزان
ماء عالي امائه يشتمل بالزنجير
اما التنفس والا اتصال بالمانهول
او السبتك تارك فيجب ملاحظة
رما جاء في الفقرة السابقة •

ج - مفاصل فرفورى

يجب ان تكون من اجود الانواع -
الموجودة في الاسواق ومن قياس
٢٠ انج وان تكون مجهز بحنفيتين
من النوع المطلي وسيفون تربل •
تربط الحنفيتان بانبوب رصاصي

١٢ - ١٢ -

٤٠ - ١٠ -

١٩٢٥٦ ٧٥٠

Handwritten table with multiple columns and rows, containing various entries and numbers. The text is mostly illegible due to fading and handwriting style. Some visible numbers include ٥٧, ٥٨, ٥٩, ٦٠, ٦١, ٦٢, ٦٣, ٦٤, ٦٥, ٦٦, ٦٧, ٦٨, ٦٩, ٧٠, ٧١, ٧٢, ٧٣, ٧٤, ٧٥, ٧٦, ٧٧, ٧٨, ٧٩, ٨٠, ٨١, ٨٢, ٨٣, ٨٤, ٨٥, ٨٦, ٨٧, ٨٨, ٨٩, ٩٠, ٩١, ٩٢, ٩٣, ٩٤, ٩٥, ٩٦, ٩٧, ٩٨, ٩٩, ١٠٠.

الفقرة تفاصيل الأعمال الكمية والوحدة السعر المبلغ

فلس دينار

١٩٤٥٦ ٧٥٠

تابع الفقرة (٢٨) فقرة ج -

وشم بأنبوب قطر ١/٢" ويوضع قفيل على كل انبوب في موقع مناسب • توضع كافة الانابيب داخل الجدران او تحت الكاشي وتغلف بالكونكريت بصورة جيدة •

د - ماول فرفورى

يجب ان تكون من اجود الانواع الموجودة في الاسواق وان تربط الماول بأنبوب قطر ٢ انب •

هـ - كلييات

تكون الكلييات من الآهين بقطر ٤ لانجات ويجب تثبيتها بصورة جيدة • ويجب اىصال الكلييات بأنبوب آهين قطر ٤ انجات الى خارج البناء ولا يجوز استعمال كلييات الآهين المصنوعة محليا •

و - خزان للماء في السطح

يجب ان يكون الخزان من حديد - الصفح قياس ٣ في ٣ في ٣ قدم مجهز بطوافة ويشمل السعر الصبغ بالدهن ثلاث قوط بالفرشاة ويكون الدهن Sealocrete oil and Acid من نوع Resisting Paint

ز - حفر وينا مانهولات لامة

تكون القلعة من الخرسانة ١ = ٣ = ٦ فوق طبقة من الطابوق الكسر وتبنى جدران المانهولات بالطابوق والسمنت سمك ٢٥ سم • وتكون ابعاد المانهولات

عدد ٢

عدد ٣

عدد ٤

عدد ٨

١٩٤٧٦ ٧٥٠

Handwritten notes and calculations in Arabic script, including a table with columns for item description, quantity, unit, price, and total amount. The text is written in blue ink on aged paper.

١٩٤٧٦ ٧٥٠

الفقره تفاصيل الاعمال الكمية السعر المبلغ
فلس دينار

الفقره	تفاصيل الاعمال	الكمية	السعر	المبلغ فلس دينار
٤٠	الابواب اللولبيه للدكاكين	٢١٠٥ /٠	٠ - ٠	٠٠٤٧٥
٤١	كونكريت مسلح لقواعد الاعمدة تحت الارض	٣٢ ٣٤ /٠	١٨ - ٠	٥٤٠
٤٢	مع قالب الخلط ١-٢-٤ (بوتون) الكونكريت المسلح مع القالب المنفصل الى	٣٢٥ /٠	١٨ - ٠	١١٧٠
	مستوى الارض بنسبة ١-٢-٤			
٤٣	صب كونكريت مصقول بسلك ١٥ سم نسبة ١-٢-٣	٢١ /٠	١ - ١	١
٤٤	بايات كونكريت المصقول للدروجه بنسبة	٢١ /٠	١ - ١	١
٤٥	٤-٢-١ تغليف انابيب القذره بالكونكريت بنسبة	٤٥٠ ط	١٥٠ - ٠	٦٧٥٠
	٤-٢-١			
٤٦	الشريت بالسمنت تحتبياض الجض بنسبة ١-١	٢٣٥٠٠ /٠	٠ - ٠	١٧٥
٤٧	الدرز بالسمنت من نوع المعوى	٢٢٢٠ /٠	١٠٠ - ٠	٤٦٠
٤٨	البناء بالطابوق والسمنت ١-٤	٣١ /٠	٥ - ٥	٥
٤٩	بناء طابوق زجاجي للجدران الكمية	٢٥٠٠ ط	١ - ٠	٥٠
٥٠	سروش بموجب الخرائط	٢٣٥ /٠	٥ - ٥	١٧٥
٥١	الملح بالسمنت للالير	٢٣٥٠ /٠	٠ - ٠	١٠٥
٥٢	التاسيسات الكهربائية من البوردات ومين سويج وفيوزات	جمله	٥٠ - ٥٠	٥٠
	٠٠٠ الخ			
٤٣	تعديل الارض وتهديم البناء الموجود ونقل جميع	جمله	٥٠٠ - ٥٠٠	٥٠٠
	الانقاض بعد ان تاخذ اللجنه تريده من تلك			
	الانقاض			
٥٤	الحراسه وتجهيز الماء ودفن المصاريف وتجهيز تيار	جمله	١٠٠ - ١٠٠	١٠٠
	كهربائي في حال احتياجه ودفن كافة			
	المصاريف			
٥٥	تنظيف البناء ومسح الجام وجعلها كاملة من	جمله	٠ - ٠	٠
	كافة الوجوه			
٥٦	انابيب للمياه الحلوه والقذره كاملة شامله			
	العكوس والدراسك والتقسيم وكل ما يحتاج			
	العمل كما تفصله ارنايه			
	٦ انابيب مخلونه بقطر ٢ انج لمياه المراسل	١٥ ط	٧٥٠ - ٠	١١٠٥٠
	(١ انج) ب = = = ب	٤٥ ط	٥٠٠ - ٠	٢٢٥٠٠

يتبع

١٧
١٨
١٩
٢٠
٢١
٢٢
٢٣
٢٤
٢٥
٢٦
٢٧
٢٨
٢٩
٣٠
٣١
٣٢
٣٣
٣٤
٣٥
٣٦
٣٧
٣٨
٣٩
٤٠
٤١
٤٢
٤٣
٤٤
٤٥
٤٦
٤٧
٤٨
٤٩
٥٠
٥١
٥٢
٥٣
٥٤
٥٥
٥٦
٥٧
٥٨
٥٩
٦٠
٦١
٦٢
٦٣
٦٤
٦٥
٦٦
٦٧
٦٨
٦٩
٧٠
٧١
٧٢
٧٣
٧٤
٧٥
٧٦
٧٧
٧٨
٧٩
٨٠
٨١
٨٢
٨٣
٨٤
٨٥
٨٦
٨٧
٨٨
٨٩
٩٠
٩١
٩٢
٩٣
٩٤
٩٥
٩٦
٩٧
٩٨
٩٩
١٠٠

١٧
١٨
١٩
٢٠
٢١
٢٢
٢٣
٢٤
٢٥
٢٦
٢٧
٢٨
٢٩
٣٠
٣١
٣٢
٣٣
٣٤
٣٥
٣٦
٣٧
٣٨
٣٩
٤٠
٤١
٤٢
٤٣
٤٤
٤٥
٤٦
٤٧
٤٨
٤٩
٥٠
٥١
٥٢
٥٣
٥٤
٥٥
٥٦
٥٧
٥٨
٥٩
٦٠
٦١
٦٢
٦٣
٦٤
٦٥
٦٦
٦٧
٦٨
٦٩
٧٠
٧١
٧٢
٧٣
٧٤
٧٥
٧٦
٧٧
٧٨
٧٩
٨٠
٨١
٨٢
٨٣
٨٤
٨٥
٨٦
٨٧
٨٨
٨٩
٩٠
٩١
٩٢
٩٣
٩٤
٩٥
٩٦
٩٧
٩٨
٩٩
١٠٠

المبلغ
فلس دينار

السعر

الكمية

تفاصيل الاعمال

الفقره

المبلغ فلس دينار	السعر	الكمية	تفاصيل الاعمال	الفقره
١٥٠	-	٥٥٠	انابيب مغلونه بقطر ٣/٤ انج	ج
١٠٠	-	٥٠٠	انابيب مغلونه بقطر ٣/٤ انج = ١/٢ = = =	د
٢٠٠	-	٥٠٠	قفل ذات ١ انج	هـ
١٥٠٠	-	٧٥٠	٢ عدد = ١/٢ = = =	و
١٠٠٠	-	٥٠٠	٢ عدد = ١/٢ = = =	ز
٤٥٠	-	١٥٠٠	انابيب اهين بقطر ٤ انج	
١٤٠	-	١٠٠٠	البوب بقطر ٢ انجات (حديد)	

٨٠٠ ٢٥٦٢٧

المبلغ

السعر

الكمية

تفاصيل الاعمال

المبلغ	السعر	الكمية	تفاصيل الاعمال	الفقره
١٥٠٠	-	٥٥٠	انابيب مغلونه بقطر ٣/٤ انج	ج
١٠٠٠	-	٥٠٠	انابيب مغلونه بقطر ٣/٤ انج = ١/٢ = = =	د
٢٠٠٠	-	٥٠٠	قفل ذات ١ انج	هـ
١٥٠٠	-	٧٥٠	٢ عدد = ١/٢ = = =	و
١٠٠٠	-	٥٠٠	٢ عدد = ١/٢ = = =	ز
٤٥٠	-	١٥٠٠	انابيب اهين بقطر ٤ انج	
١٤٠	-	١٠٠٠	البوب بقطر ٢ انجات (حديد)	

١٥٠٠ ٢٥٦٢٧

المنقول من الصفحة السابقة

فلس دينار

٥٥٦٥٧ ٩٠٠
٧٢٨٤٤ ١٨٠

٥٢٧٨٢ / ٧٤٠

يخصم ١٥% من جميع الأسعار (إذا رغب المناقص في ذلك)

تقط اعده وكونه انش وسيله رتلا توفيقه دينار

يضاف ٥% مبلغ احتياطي قد لا يصرف او يصرف

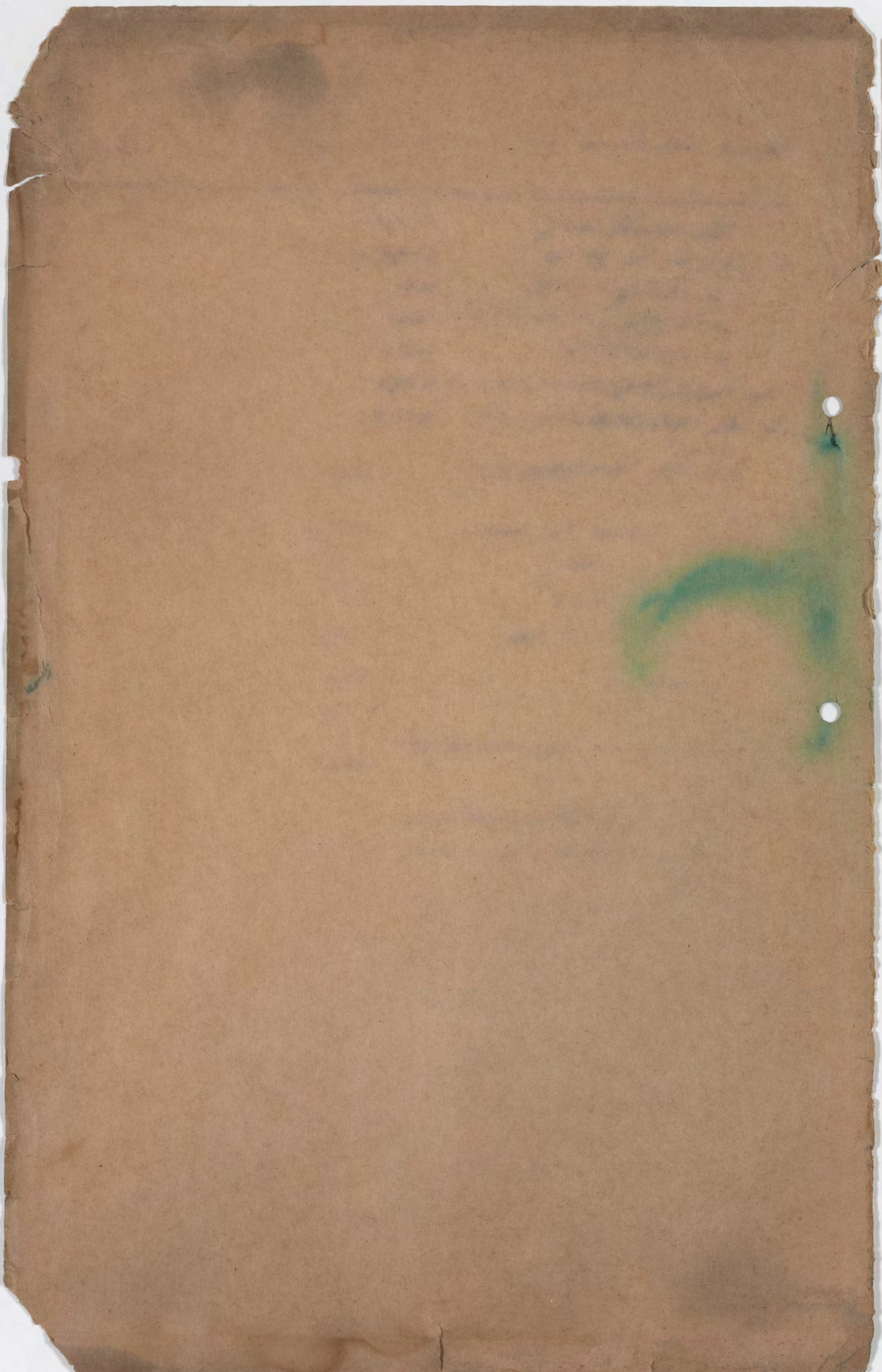
بأمر من اللجنة الإدارية (Contingencies)

المجموع الكلي

السنة المالية
مصارف
قيمتها
بالسنة المالية
في

١	١٠٥٣	٠٠	٠٠
٢	١٠٥٣	٠٠	٠٠
٣	٦٥٥	٠٠	٠٠
٤	٦٥٥	٠٥٧	٠٠
٥	٦٥٥	٠٠	٠٠
٦	١٠٦٣	٠٠	٠٠
٧	١٠٦٣	٠٠	٠٠

٧٥٢٥٦



Handwritten text in Arabic script is visible on the right page, which is a lighter, cream-colored paper. The text is arranged in several lines and appears to be a list or index. Some words are underlined or highlighted in blue ink. The text is somewhat faded and difficult to read due to the age and lighting. There are also three circular holes punched along the left edge of this page, corresponding to the binding.

Handwritten text in Arabic script, including some underlined words and a list-like structure.





استمارة المقاولة

عقدت هذه المقاولة بين رئاسة اللجنة الإدارية لليهود العراقيين في بغداد (المعروفة فيما يلي باسم اللجنة) *
 وبين المعروف فيما يلي باسم المقاول الذي أفاد
 لنرض هذه المقاولة بوجود محل له في
 يعتبر ما يوجه اليه من كتب مسجلة او ما يسلم اليه باليد من اذارات وأوامر
 وتعليمات توجيهها وتسليها صحيحين *
 المهندس او المهندس - المهندس الذي يقوم بتنفيذ هذه المقاولة
 نيابة عن اللجنة هو المهندس صالح يوسف او اي مهندس او مهندسين آخرين
 تعينهم اللجنة كتابيا بهذه الصفة ويبلغ المقاول بأسمائهم لتنفيذ العمل المنصوص
 عليه في هذه المقاولة * وقد وافق المقاول ايضا بهذا على ان يجهز - بموجب -
 الأحكام والشروط المتضمنة فيها وفي المواصفات وجدول الأسعار والخراطم - المواد
 الانشائية المنصوص عليها في الشروط العامة وجميع العمال والمكائن والعدد والآلات
 والأدوات والسكالات والحراس وكل ما هو ضروري، او يجوز ان يكون ضروريا في الأعمال
 والخدمات المشمولة بهذه المقاولة وانجازها كاملة على أعلى درجة من الأتقان
 والصناعة في تنفيذ (.....)
 اعترف المقاول بانه قد زار محل العمل واطلع اطلاعا تاما وبصورة دقيقة ومضبوطة
 على جميع الخراطم وعلى العمل الذي ينبغي القيام به بموجب هذه المقاولة
 كما وانه قد اطلع على ساحة العمل وموقع خزن المواد الانشائية والتأسيسات المائية
 يوافق المقاول على القيام بأشياء البناء المذكورة بموجب الخراطم المختصة
 الصادرة والتي قد يصدرها المهندس المشرف في المستقبل وجدول الأعمال
 والأسعار والشروط العامة والمواصفات الفنية كاملة من كافة الوجوه وذلك بموجب
 الذرعات وبموجب الأسعار التي يضمها المقاول المرشح *
 كما ويتعهد المقاول على اكمال هذا العمل خلال مدة (٢٤٠) يوما اعتبارا
 من تاريخ توقيع العقد *

سجلت في دفتر
١٩٣٤

التوقيع/

رئيس اللجنة الادارية لليهود العراقيين
ببغداد

التاريخ

المقاول السيد

التاريخ

شاهد

شاهد

التقرير

قسم الدراسات والبحوث

١ - ...

٢ - ...

٣ - ...

٤ - ...

٥ - ...

٦ - ...

٧ - ...

٨ - ...

٩ - ...

١٠ - ...

١١ - ...

١٢ - ...

١٣ - ...

١٤ - ...

١٥ - ...

١٦ - ...

١٧ - ...

١٨ - ...

١٩ - ...

٢٠ - ...

ستؤخذ بنظر الاعتبار عند دراسة المناقصة .

٩ - على المناقصين التوقيع على كافة الخرائط المرفقة مع هذه المناقصة وكذلك جميع

صفحات المناقصة واعادتها ضمن عطاءهم .

١٠ - المواد

على المقاول تجهيز كافة المواد اللازمة للعمل والمثبتة في الخرائط وجدول الأسعار ويكون المقاول وحده مسؤولاً عن جميع المواد والأدوات في ساحة العمل ويكون مسؤولاً عن كل سرقة أو نقص يحصل فيها مع ملاحظة ان جميع المواد في ساحة العمل تعتبر ملكاً لرئاسة اللجنة الإدارية لليهود العراقيين التي حسين انتهاء العمل ولا يحق للمقاول رفضها او التصرف فيها الا بموافقة اللجنة الإدارية الخطية .

١١ - طرد مستخدمي المقاول

للمهندس صلاحية تامة لأن يطلب من المقاول طرد او اقصاء اي كان ممن مستخدمه عما ترى الطائفة عدم مرغوبية وصلاحيته استمرارهم في العمل وعلى المقاول ان ينفذ تلك الطلبات فور صدورها ولا يحق له المطالبة بأي تعويض او تضمين قد يترتب على ذلك بأي شكل كان .

١٢ - السلفيات

تدفع اللجنة سلفيات نقدية في نهاية كل شهر عن الاعمال المنجزة والمواد المحبزة في موقع العمل بعد استحصال شهادة من المهندس بذلك وذلك على اساس ٩٠ % تسعين بالمائة من كلفة الاعمال المنجزة بموجب اسماء المقاوله و ٧٥ % خمسة وسبعون بالمائة من قيمة المواد الانشائية المحبزة في موقع العمل حسب تقديرها المحلي . على ان لا تعتبر هذه السلفيات المنوحة الى المقاول بمثابة اعتراف بقبول العمل من جانب اللجنة بل تطبيق شروط المقاوله على جميع العمل المنجز الى ان يتم تسليمه نهائياً الى اللجنة

١٣ - الذرعة النهائية وتسديد حساب المقاول

بعد اكمال العمل تماما من كافة الوجوه بشهادة مهندس الطائفة تقبلاً من اللجنة الادارية باستلام العمل استلاماً مؤقتاً ويسدد حساب المقاول بموجب

الذممات والاسماء

المبلغ الاجمالي المقطوع المتفق عليها في هذه المقاوله بعد طرح كافة
السلف المدفوعة الى المقاول على حساب اعماله ، اما المبلغ المستقطع
وقدره ١٠% فتحتفظ به اللجنة الادارية الى حين انتهاء مدة الصيانة واستلام
المعمل نهائيا من قبل الدنة .

١٤ - رتبة العمل

يحق للمهند سر رتبة اى مواد يجهزها المقاول او اى عمل يكون ينظر المهند سر
قائما على جودة وصنعة غير مستوفيتين للمستوى المطلوب او غير مطابق
للمواصفات او الخرائط المختصة بالمقاوله وعلى المقاول ان يرفع المواد والمعمل
المرفوض ويعيد تنفيذه على نفقته الخاصة بما فيه المواد الموجودة في
المعمل المرفوض .

كل عمل يقام به بدون تفويض بالاضافة الى التفاصيل المعطاة في
الخرائط او التعليقات الصادرة سوف لا يعترف به ولا يقام بذرعه ولا يدفع
الى المقاول قيمة المواد المستعملة في تنفيذ مثل هذه الاعمال .

١٥ - مدة الصيانة

على المقاول ان يقدم صيانة المعمل لمدة ستة اشهر من تاريخ استلام اللجنة
للمعمل منه استلاما مؤقتا وليه ان يصلح جميع النواقص او الميوب التي
قد تظهر ابان مدة الصيانة على نفقته الخاصة وتعاد اليه التامينات او
ما تبقى منها بعد استقطاع المبالغ المترتبة عليه اصوليا عند نهاية مدة الصيانة
وسعد ان يكون المقاول قد وفى التزاماته وتم استلام المعمل منه نهائيا .
الس على المقاول ان يقوم بالأصلاحات التي تطلبها منه اللجنة خلال اسبوع من
تاريخ تبليغه كتابة وعند تخلفه عن القيام بالعمل تقوم اللجنة بسحب التامينات
المهائة له وتقوم بالمعمل على حسابه وتستقطع المبلغ منه .

١٦ = الأذارات

يتنازل الفريقان المتماقدان عن حق توجيه الأذارات من احدهما الى الآخر

[Faint, mostly illegible handwritten text on the reverse page, likely bleed-through from the other side of the paper.]

بواسطة كاتب المدل في شؤون هذه المقالة . وكل انذار موجه من احد د
الفريقين ينبغي اما ان يسلم بعنوان الفريق الآخر او ان يرسل اليه بالبريد المسجل .

١٧ - قوانين السمال

المقاول مسؤول عن تطبيق قانون السمال فيما يتعلق بكافة شؤون العمال ومرعاتها
بشأن اجور العطل الرسمية والاعيداد والتعويضات كما وان مسؤول عن الحوادث
التي تقع لمستخدميه في محل العمل وعليه ان يدفع جميع التعويضات المترتبة
على ذلك حيث ان اللحنة غير مسؤولة على الاطلاق فيما يتعلق بالعمال .

١٨ - سحب العمل من المقاول وما يترتب عليه

ا - اذا عجز المقاول عن البدء بالعمل بسرعة لمجرد استلامه اخطارا كتابيا
بذلك .

ب - او اذا قصر في القيام بتنفيذ الاعمال بالسرعة المطلوبة .

ج - او اذا عجز عن القيام بتنفيذ الاعمال بما يطاق بالمعقد .

د - او اذا تأخر في اكمال الامال عن الميعاد المحدد في العقد .

هـ - او اذا اوقف العمل لمدة اسبوع بدون تصريح كتابي من اللحنة الا اذا

اثبت وجود قوة قاهرة واخبر المهندس واللحنة بها فورا وكتابة .

و - او اذا عجز عن توريد او تركيب الآلات وعمال ومواد ومهمات كافية ومناسبة حتى
يتمكن ان ينفذ العمل الدائم بسرعة وبدون انقطاع .

ز - او اذا ارتكب بالذات او بالواسطة اية مخالفة لاي من نصوص المقالة

ملزم بتنفيذه او بملاحظته واستمر في هذه المخالفة مدة ١٤ يوما

(مع مراعاة اي شرط خاص ينص على مدة اقصر) بعد انذاره كتابة من

قبل المهندس بصلاح هذه المخالفة .

ح - او اذا ترك العمل كليا .

ط - او اذا اصبح المقاول (سواء كان في العراق او في الخارج) مفلسا

او اذا قدم طلبا بالافلاس او ثبت عسره المالي او تصالح مع دائنيه

او اذا كان للمقاول شركة وحرت تصفيتها سواء اكانت التصفية جبرية

ام اختيارية (الا اذا كانت التصفية اختيارية بقصد إعادة تأليف الشركة على اسس مقرر كتابية من الحكومة) او اذا كان المقاول شركة وجرى حلها
ا واذا اعطي المقاول او وعد او قدم هدية او سلفة او مكافئة او منفعة مهما
كانت نوعها لأي موظف او عامل من موظفي الطائفة الموسوية سواء اكان مستقلا
اوله اي علاقة بالمعمل موضوع هذا العقد فللجنة في اي حالة من هذه الأحوال -

- ١ - ان تسحب من المقاول تنفيذ باقي الأعمال .
 - ٢ - ويكون سحب تنفيذ باقي الأعمال طبقا لما ذكر آنفا بموجب ارسال اذار -
كتابتين بأمر من رئيس اللجنة الإدارية لليهود العراقيين الى المقاول ويكون
هذا الأذار/نافذ المفعول بدون اتخاذ اي اجراءات قانونية او رسمية .
 - ٣ - واذا منح المقاول اي مهلة او تساهل فان ذلك لا يقلل او يخل بحقوق
الطائفة بمقتضى هذه المادة ولا تمس الأحكام السابقة بحق اللجنة
في المطالبة بالتعويضات المقررة بمقتضى القوانين المرعية .
 - ٤ - وفي حالة سحب العمل او جزء منه من المقاول طبقا لما سبق بيانه
طبقا لأي احكام اخرى وارادة بالسعد فللجنة تبعا لتقديرها الكلفة
ان تستعمل احد الحقوق الآتية -
 - أ - ان تقوم بنفسها على حساب المقاول بتنفيذ جميع الاعمال التي لسم
تم بعد او اي جزء منها .
 - ب - ان تضع كل او بعض الاعمال التي لم تتم بعد في المناقصة من جديد .
 - ج - ان تتفق مع احد المقاولين بصورة خصوصية لأتمام العمل .
- وفي كل هذه الاحوال يكون للجنة الحق في حجز كل او بعض
الالات والأدوات والمواد التي استحضرها المقاول وفي استعمالها
في اتمام العمل وذلك بدون ان تكون مسؤولة لدى المقاول او غيره
عن هذه الات والأدوات والمواد وما يصيبها من تلف او نقص
في القيمة لأي سبب ومن دون ان تكون مسؤولة ايضا عن دفع اي مبلغ
يستحق عنها لفريق آخر او دفع اي أجر عنها للمقاول او لغيره .

التي هي اولى من غيرها في ارضها .
من سائر طوائفها من سائر طوائفها .

٧١ -
المقاولون الذين يترددون على
المقاولين الذين يترددون على
المقاولين الذين يترددون على

٨١ -
المقاولين الذين يترددون على
المقاولين الذين يترددون على
المقاولين الذين يترددون على

المقاولين الذين يترددون على
المقاولين الذين يترددون على
المقاولين الذين يترددون على

المقاولين الذين يترددون على
المقاولين الذين يترددون على
المقاولين الذين يترددون على

المقاولين الذين يترددون على
المقاولين الذين يترددون على
المقاولين الذين يترددون على

ويكون للجنة الحق على كل حال في حجز كل او بعض الآلات والأدوات والمواد حتى بعد انتهاء العمل وذلك ضمانا لحقوقها ويجب على المقاول ان يدفع للجنة كل ماتكبده من النفقات في هذا السبيل زيادة عن قيمة العقد وعليه ان يعرضها عن كل الخسائر التي تتكبدها بسبب ذلك • ولجنة ان تخصم قيمة النفقات والخسائر المشتر اليها من مبلغ التأمينات او من طلبات المقاول او من اى مال يعود لـه
 اما اذا كلف العمل بأقل من اسعار المقابلة فلا يرجع الفرق الى المقاول •

ولهذا الفرض يمكن للجنة ان تمتنع عن صرف اى مبالغ تكون منحته له حتى يتم تسوية هذه النفقات والخسائر وللجنة ان تبيع الآلات والأدوات او المواد التي استحضرتها المقاول من دون ان تكون مسؤولة عن اية خسائر تلحق به من جراء بيعها •

في حالة سحب العمل من المقاول ينظم كشف جرد عن الأشغال والمباني والأدوات والمعدات والمواد التي تكون بموقع العمل وعن العمل الذي تم بحالة مرضية وذلك بمعرفة مهندس الطائفة الموسوية المسؤول ويحصل هذا الجرد بحضور المقاول الذي يجب انذاره رسميا للحضور هو او مندوبه فاذا لم يحضر المقاول او لم يرسل مندوبا عنه فيجوز الجرد بنفسه •

ويثبت هذا الجرد بموجب محضر موقع عليه من قبل مهندس الطائفة والمقاول او من ينوب عنه فاذا قام اى خلاف او نزاع بشأن حالة العمل الموجود فيجب اثبات هذا الخلاف او النزاع وطبيعة المحضر المشار اليه •

١٩ - تشمل الأسعار الواجب وضعها من قبل المقاول تخطيط ارض البناءة حسب الخرائط مع تهيئة سطح الأرض وذلك برفع الأتقاض ونقلها خارجا (بالسيارات ان تطلب الأمر) بحيث يتخلص منها نهائيا • ويشمل كذلك تنظيف البناءة والموقف مع بعد اكمال العمل بحيث تكون صالحة للاستعمال مباشرة قبل استلامها استلاما موقتا من قبل الطائفة او المهندس المشرف •

٢٠ - للطائفة الحق بالقيام بأية فقرة على مسؤوليتها الخاصة بتجهيز المواد والعمل او المواد فقط ويقدم المتعهد بالعمل وتكون الاجرة حسب الاتفاق اذا ارتأت اللجنة

١١٤

١١٤

المستند على ما ذكره في الفقرة السابقة من ان اللجنة يجب ان تبيع الآلات والأدوات والمواد حتى بعد انتهاء العمل وذلك ضمانا لحقوقها ويجب على المقاول ان يدفع للجنة كل ماتكبده من النفقات في هذا السبيل زيادة عن قيمة العقد وعليه ان يعرضها عن كل الخسائر التي تتكبدها بسبب ذلك • ولجنة ان تخصم قيمة النفقات والخسائر المشتر اليها من مبلغ التأمينات او من طلبات المقاول او من اى مال يعود لـه
 اما اذا كلف العمل بأقل من اسعار المقابلة فلا يرجع الفرق الى المقاول •
 ولهذا الفرض يمكن للجنة ان تمتنع عن صرف اى مبالغ تكون منحته له حتى يتم تسوية هذه النفقات والخسائر وللجنة ان تبيع الآلات والأدوات او المواد التي استحضرتها المقاول من دون ان تكون مسؤولة عن اية خسائر تلحق به من جراء بيعها •
 في حالة سحب العمل من المقاول ينظم كشف جرد عن الأشغال والمباني والأدوات والمعدات والمواد التي تكون بموقع العمل وعن العمل الذي تم بحالة مرضية وذلك بمعرفة مهندس الطائفة الموسوية المسؤول ويحصل هذا الجرد بحضور المقاول الذي يجب انذاره رسميا للحضور هو او مندوبه فاذا لم يحضر المقاول او لم يرسل مندوبا عنه فيجوز الجرد بنفسه •
 ويثبت هذا الجرد بموجب محضر موقع عليه من قبل مهندس الطائفة والمقاول او من ينوب عنه فاذا قام اى خلاف او نزاع بشأن حالة العمل الموجود فيجب اثبات هذا الخلاف او النزاع وطبيعة المحضر المشار اليه •
 تشمل الأسعار الواجب وضعها من قبل المقاول تخطيط ارض البناءة حسب الخرائط مع تهيئة سطح الأرض وذلك برفع الأتقاض ونقلها خارجا (بالسيارات ان تطلب الأمر) بحيث يتخلص منها نهائيا • ويشمل كذلك تنظيف البناءة والموقف مع بعد اكمال العمل بحيث تكون صالحة للاستعمال مباشرة قبل استلامها استلاما موقتا من قبل الطائفة او المهندس المشرف •
 للطائفة الحق بالقيام بأية فقرة على مسؤوليتها الخاصة بتجهيز المواد والعمل او المواد فقط ويقدم المتعهد بالعمل وتكون الاجرة حسب الاتفاق اذا ارتأت اللجنة

ضرورة لذلك اما اذا قامت اللجنة بتجهيز المواد والعمل فيكون ذلك على حساب

المتعهد .

٢١ - اذا استحدثت فقرات جديدة غير مذكورة في المقالة فيتفق عليها من قبل اللجنة

ومهندسها من جهة والمقاول من الجهة الأخرى فاذا لم يتفقا فلهم ان يحكما من لهم

خبرة بذلك على ان الاختلاف على ذلك لا يعطي المتعهد اى حق بتأخير العمل .

٢٢ - أ - يجب ان يكون المناقص من سبق لهم القيام بالعمل مماثلة لهذه البناية من حيث

النوع والكمية وان يقدم بيانا بالاعمال المذكورة ومواقعها واسماء اصحابها .

ب - يفضل المناقص الذى يمتلك الأجهزة الفنية اللازمة لإنجاز العمل كالمخاطبات

والفيبريتات (والمصاعد الحديدية اللازمة وغيره)

على ان لا يقل مساحة القالب الذى يتمكن المناقص وضعه مرة واحدة عن متر مربع

وعلى المناقص ان يقدم بيانا مفصلا بالأجهزة المذكورة .

ج - اذا كان للمناقص شركة فعلية ان يرفق بلحطاء النظام الداخلى للشركة

مع المناقصة .

٢٣ - يتعهد المقاول بأستعمال الفايبريت (لاعمال الكونكريت)

٢٤ - يكون الشيش المستعمل للتسليح من النوع الحديد الأزرق ولا يجوز استعمال الشيش

المتصدمة .

٢٥ - يكون الحصو من النوع النهري المنسول النظيف .

المقاول يتحمل مسؤولية العمل من تاريخ اتمامه الى تاريخ تسليمه الى العميل

المقاول يتحمل مسؤولية العمل من تاريخ اتمامه الى تاريخ تسليمه الى العميل

المقاول يتحمل مسؤولية العمل من تاريخ اتمامه الى تاريخ تسليمه الى العميل

المقاول يتحمل مسؤولية العمل من تاريخ اتمامه الى تاريخ تسليمه الى العميل

المقاول يتحمل مسؤولية العمل من تاريخ اتمامه الى تاريخ تسليمه الى العميل

المقاول يتحمل مسؤولية العمل من تاريخ اتمامه الى تاريخ تسليمه الى العميل

المقاول يتحمل مسؤولية العمل من تاريخ اتمامه الى تاريخ تسليمه الى العميل

المقاول يتحمل مسؤولية العمل من تاريخ اتمامه الى تاريخ تسليمه الى العميل

المقاول يتحمل مسؤولية العمل من تاريخ اتمامه الى تاريخ تسليمه الى العميل

المقاول يتحمل مسؤولية العمل من تاريخ اتمامه الى تاريخ تسليمه الى العميل

المقاول يتحمل مسؤولية العمل من تاريخ اتمامه الى تاريخ تسليمه الى العميل

المقاول يتحمل مسؤولية العمل من تاريخ اتمامه الى تاريخ تسليمه الى العميل

المقاول يتحمل مسؤولية العمل من تاريخ اتمامه الى تاريخ تسليمه الى العميل

المقاول يتحمل مسؤولية العمل من تاريخ اتمامه الى تاريخ تسليمه الى العميل

المقاول يتحمل مسؤولية العمل من تاريخ اتمامه الى تاريخ تسليمه الى العميل

المقاول يتحمل مسؤولية العمل من تاريخ اتمامه الى تاريخ تسليمه الى العميل

المقاول يتحمل مسؤولية العمل من تاريخ اتمامه الى تاريخ تسليمه الى العميل

حدول الأعمال والأشغال

لمقاولة انشاء طابور ارضي وطابور اول على الارض المرقمة $\frac{2}{133}$ محلة السنك

الفقرة تفاصيل الأعمال الكمية والوحدة السعر المبلغ
فلس دينار

1 الحفريات الترابية للأسس مع ردم الجوانب ٢٥٥٠٠٠ - ١٢٠٠ - ٢٥١ -

تكون الحفريات حسب ما جاء في الخرائط وتكون شاقولية والحافات والجوانب مستقيمة وقعر الحفر مستويا وموزونا . وترف الأتربة الناتجة من الحفر خارج ساحة البناء واذا تجاوز المقاول الأعمال المؤشرة بالمخطط دون موافقة المهندس - التحريرية - فعليه ردم الحفريات الزائدة بالخرسانة ١ = ٣ = ٦ على حسابه الخاص .

2 اعمال الرصف بالطابوق الكسر ٢٥٥٠ - ١٠٠ - ١٩٨/٥٠٠

يكون طابوق الكسر من نوع المصخرج الصلب ويسمك ١٢ سم . ويشمل السعر عملية الدق بالمدقات الحديدية بصورة جيدة والرشي بالماء والتشريب بمونة السمنت بنسبة ١ - ١٠ .

3 اعمال الخرسانة غير المسلحة للأسس ٢٥١٠٠ - ٤٧٥٠ - ٤٧/٥٠٠

تكون نسبة الخرسانة ١ = ٣ = ٦ من السمنت ورمل الحبانية والحصى النهري المفسول المدن الحجم $\frac{1}{4}$ أنج فما دون ويجب ان يكون الرمل من مصادر بحيرة الحبانية ولا يجوز استعمال الرمل النهري اطلاقا في ام غرض من لغراض البناء الا بموافقة المهندس ملاحظة : في جميع اعمال الكونكريت يجب استعمال الخباطة الميكانيكية .

- يتبع -

٤١٤/٠٠٠

المقاولون
المقاولون
المقاولون

المقاولون
المقاولون
المقاولون

المقاولون
المقاولون
المقاولون

المقاولون
المقاولون
المقاولون

المقاولون
المقاولون
المقاولون

المقاولون
المقاولون
المقاولون

المقاولون
المقاولون
المقاولون

المقاولون
المقاولون
المقاولون

المقاولون
المقاولون
المقاولون

المقاولون
المقاولون
المقاولون

الكمية والوحدة السعر فلس دينار
المبلغ

١١٥١/٥٠

١١٥٠

٢٨٥٠ -

تفاصيل الأعمال

٤ البناء بالطابوق والسمنت

يكون الطابوق من النوع المصخرج ويحرق البناء بمونة الأسمنت ورمـل الحباتية بنسبة ١ = ٤ ولا يجوز استعمال طابوق المكسر او المستعمل ويحفظ طابوق المصخرج قبل البناء في الماء لمدة كافية لا تقل عن ست ساعات وتملا جميع المفاصل الشاقولية والأفقية بمونة السمنت وتستمر عملية الرش بالماء للجدران مدة لا تقل عن سبعة ايام . يشمل السعر جميع ما ذكر اعلاه بصورة متقنة وحيدة . (ويحق لمهندس الطائفة رفض اي قسم من البناء لاي اراء مطابقا للشروط الفنية او لسبب احتوائه على املاح) .

٥ - خرسانة مانع الرطوبة مع السيلوكريت بسمك ٣ انجات للجدران .

تكون نسبة الخلط ١ = ٢ = ٤ من السمنت ورمـل الحباتية والحصى النهرى ، المفسول المتر - الحجم من ٣ / ٤ فما دون وتكون نسبة السيلوكريت ١ - ١٠ من كمية الماء اللانـم ولعمل الخرسانة ويشمل السعر ما يلزم من القوالب الخشبية .

٦ - بياض مانع الرطوبة مع السيلوكريت بسمك ١ " للجدران .

تكون نسبة المزيج ١ - ٣ من السمنت ورمـل الحباتية وتكون نسبة السيلوكريت ١ - ٨ من كمية الماء اللانـم للمزيج .

٤٥١ -

١١٥٠

٢٨٥٠ -

١٥١٨/٥٠

(٨)

Handwritten notes in Arabic script, including calculations and technical details. Includes numbers like 1151/50, 1150, 2850, and 1058. The text is dense and covers various aspects of construction specifications and measurements.

١٥١٨/٥٠

المبلغ ١٥١٢/٥٥٠

الفقرة تفاصيل الأعمـال الكمية والوحدة السعر فلس دينار

تابع الفقرة - ٦ -

ان مستوى مانع الرطوبة هذا يقع
بأرتفاع خمسة سوف فوق مانع الرطوبة
الكونكريتي الأول، والتبعث بيكن، ملتح الرطوبة للانشول
وليثاني يكون بناء بالأسمنت بنسبة ١ = ٤

٧ - صب كونكريت تحت الكاشي بسبك ٥ سم

يكون الكونكريت بنسبة ١ = ٣ = ٦ سمنت
من رمل الحباتية والحصى النهري
ويكون الكونكريت مخلوط بالسيلوكريت
كما جاء في الفقرة (٥) .

٨ - البناء بالطابوق والجص

يكون الطابوق من النوع الأبيض
من انتاج شركة المواد البنائية
او من اي شركة يختارها
المهندس سربحيث يكون الطابوق
من احسن الانواع الموجودة في
الأسواق ويكون الجص جديد الحرق
ومن انتاج المعامل الميكانيكية
وللمهندس الحق برفض الجص
اذا ارتأى انه ليس من نوعية ممتازة
وكذا اذا اتضح للمهندس المشرف
من قبل الطاقفة ان قسما من الجص
قد تضرر من حراء ذلك فعلى
المقاول ابعاده من موقع العمل
وعدم استعماله لأم غرض
من اغراض البناء .

٩ - اعمال الدفن للأرضيات بالتراب

تحري عمليات الدفن بطبقات سمكها
لا يتجاوز ال ٢٠ سم تدق جيدا

يتبع -

٤٢٠١ -

١٤٠٠

٢٧٠٠ م

١٥٥١ -

١٨٠٠

٢٧٠٠ م

٦٠١ -

١٤٠٠

٢٧٠٠ م

٤٦٧٨/٥٥٠

Handwritten notes at the top of the right page, including some numbers and faint text.

Main body of handwritten text on the right page, containing detailed notes and calculations, some of which are very faint.

١١ ٥١٥٠

١٥٠١

١٥٠

١٠١

٥٥١/٥٥٠

الفقرة تفاصيل الأعمدة الكمية والوحدة السعر المبلغ

فلس دينار ٢٧٧٨/٥٠

تابع الفقرة التاسعة

بمدقات حديدية وتشبع بالماء بهورة
كافية تكفل عدم هبوط الأرضيات على ان
يكون التراب نظيفا وخاليا من الأحجار
ويكون القياس صافي لذا على المقاول حساب
نسبة التقلص بعد الدق .

١٠ - أعمال الخرسانة المسلحة للسقوف والأعمدة
والجسور والسلالم والبالكونات ٠٠٠ الخ

تكون نسبة الخلط ١ = ٢ = ٤ من السمات

ورمل الجبانية والحصى النهري المفسول
المتدرج الحجم من قياس " ٣ / ٤ " فما دون
وان تكون قضبان التسليح بموجب
القياسات والأبعاد في الخرائط المختصة
ويشمل السعر ما يلزم من القوالب الخشبية
ويجب رش الخرسانة المسلحة لمدة لا تقل
عن عشرة ايام باستمرار ويجب عدم فتح
القوالب للصبات العمودية قبل مضي
مدة ٤٨ ساعة بعد صبها ومدة عشرة ايام
للصبات الأفقية . ويجب التأكد من قوة
ومتانة القوالب ان المقاول هو
المسؤول الوحيد عن ذلك . واذا كانت
الصبات الناتجة ليست مطابقة للخرائط
او للفن الهندسي واصول البناء فالمقاول
عند ذلك يكون مسؤولا بأصلاحها او ب
رفعها وصبها محمدا حسب ما تقتضيه
الضرورة .

١١ - أعمال التقيب والتهوير

أ - توضع أولا على السقف مباشرة طبقة
من القير لا يقل سمكها عن " ٣ / ٨
تمتد على جدران الستائر بأرتفاع
٨ انجات على ان يكون القير من

١٩١٠٠٠ م ٤٦١ - ١٧٤٠ / -

٢٤٨ / ٩٠٠ م ٧١٥ - ١٩٢٠ / -

١١٧٤٧ / ١٥٠

Handwritten notes on the reverse side of the page, including various measurements and calculations in Arabic script.

الفقرة تفاصيل الأعمدة الكمية والوحدة السعر المبلغ

فلس دينار

١١٧٤٧/١٥٠

تابع الفقرة - ١١ -

احسن انواع القير المحلي وان يضاف مقدار ١٠ بالمائة من القير السبالي اثناء حرق القير . ولا يجوز استعمال النفط الأسود بتاتا في القير ملاحظة تراكب فرشاة القير على السطوح بمقدار ٤ سم على الأقل فوق بعضها .

ب - تهوير السطوح بالتراب الناعم الذي تطابق نوعيته رمل الجبائية وخلاف ذلك يجوز للمهندس المشرف رفضه . وتجري اعمال التهوير بوضع الستراب بطبقات لا تزيد على ٥ سم . ترطب قليلا بالماء وتدق بمدقات يدوية على ان يكون معدل سمك التهوير ١٠ سم . في الوسط و ١٥ سم قرب الستائر . ج - تقير السطوح مرة اخرى بطريقة لا يقل سمكها عن ٣/٨" مع ملاحظة ما جاء في الفقرة اعلاه .

١٢ - انابيب مياه الأمطار

تكون الانابيب من الآهين بقطر ٤ انشات ويشمل كل انبوب عكس في السطح وقاعدة من الآهين او كونكريت في الاسفل ويجب توصيل العكس بواسطة قطعة انبوب صغيرة السى حوض الكونكريت في السطح الذي يجب ان تكون ابعاده ٣٠ سم . في ٣٠ سم . في ٣٠ سم . على ان يكون سطح الحوض بمستوى الرشق ونسبة الكونكريت ١ = ٢ = ٤ مع مادة سيلوكريت كما هو موصوف مع مانع الرطوبة

١٣ - والبياض بالجص للجدران الداخلية

تتخذ الحلول اولا بصورة جيدة بين الطابوق ثم يبيض بعد هذا بالجص المخمر الممتاز طبقة لا يقل عن ١/٤ الأيم على ان يكون الجص من معدن قنبر أتمأ او شركة المواد البنائية العراقية - درجة اولى - ويجب ان يكون سطح البياض النهائي صقيل ومستوى تماما والأركان منتظمة التدوير

Handwritten notes in blue ink on the left margin of the left page, including numbers like ١٥٠١, ١٥٠٠, ١٥٠١, ١٥٠٠, ١٥٠١, ١٥٠٠, ١٥٠١, ١٥٠٠.

Handwritten notes in blue ink on the right page, including numbers like ١٥٠١, ١٥٠٠, ١٥٠١, ١٥٠٠, ١٥٠١, ١٥٠٠, ١٥٠١, ١٥٠٠.

الفقرة تفاصيل الأعمدة - - - - - الكمية والوحدة السعر المبلغ

فلس دينار

١٤١٢٤١٥٠

تابع الفقرة (١٣)

تكون طبقتي الجص من جص مهدى قنبر
لغا ولا يستعمل الجص العاد ، اطلاقا
لا في البناء ولا في البياض .

١٤ اللبغ بالسمنت للأوجه الخارجية للبنانية

تنظف الحلول اولا بصورة جيدة بسين
الطابوق و ثم ترش بالماء وتطرطش بشرت
السمنت ومن ثم تبيض بالسمنت ورممل
الجبانية بنسبة ١ = ٣ وسملك لا يقل عن
" ٣ / ٤ على ان يجري البياض بالمساطر
والشاهول وان تكون اوجه البياض مستوية
وصقيلة تماما .

١٥ اعمال الشبايك والهوائيات الحديدية

تكون الشبايك والهوائيات كما مبينة
في الخرائط من انتاج شركة المنتجات
الهندسية العراقية ويجب ان تجهز
كافة الشبايك بيده مسلايس
ويجب ان تثبت نافة الشبايك بشيش
" ٥ / ٨ وان يثبت فوق كافة الشبايك
من الخارج سلك مانع الذباب كما ويجب
تجهيزها بزجاج قياس ٢ مليمتر يثبت
بممجون انكليزي يجهز ببراميل مختومة
الى موقع العمل . وتكون الشبايك
بموجب التصاميم والحجوم التي يقدرها
المهندس .

١٦ الابواب الحديدية

تكون الابواب من الحديد الحديد بموجب
القياسات والابعاد في الخرائط المختصة
على ان تكون الاطارات حديد زاوية

١٧٥١ - ١٤٥٠ - ٣٥٥٠

٦٧٥١ - ٦٧٥٠ - ٣٥٥٠

٤٤٦٦٥٠ ٦١٥٠٠ ٣٤٦٥٠

١٢٧٧٦٧٧٥

١٤١

٥٠٠٤٥٧٨٥

١٥٥٠ - ١٥٧١

١٥٧٣ - ١٥٧١

١٥٥٣ - ١٥٥١

٥١١٢ - ٥٥٥

٥٠٥٢ - ٥١١٢

٥٥٧٨٤٥٠

الفقرة تفاصيل العمل الكمية والوحدة السعر المبلغ

١٤٧١٦ / ٧٧٥

٣ في ٣ في ١/٤ تثبت في الجدران بصورة جيدة والفردات حديد زاوية ٣ في ٣ في ٢ في ١/٤ وبليت حديد من الخارج سمك ١/٨ على ان تكون الابواب مجهزة باقفال وبيدات اجنبية * وتكون الابواب بليت من الوجهين * الا اذا كانت الابواب من الحديد والجام وعند ذلك يكون تقسيم الجام حسب الخرائط او التعليمات التي يقدرها المهندس المختص *

١٧ الابواب الخشبية

تكون الاطارات من الخشب السويدي الجام الجيد الخالي من العقد والشقوق وحسب الابعاد والقياسات في الخرائط المختصة على ان تكون الاطارات ٢ في ٢ في ٦ والفردات ٢ مكبوسة من الوجهين باجود انواع الخشب المعاكس على ان تكون الابواب مجهزة بيدات واقفال خفية ذات مفتاحين من اجود الانواع الاجنبية الموجودة في الاسواق المحلية *

١٨ التبليط بالكاشي الموزائيك ومونة الاسمنت = ٣ = ١

تجهز مواد التبليط للارضيات باحسن انواع الكاشي الموزائيك بحجم ٨ انج في ٨ انج (واذا للذب غير هذا الحجم فيدفع الفرق للمقاول) وببيلط بمونة

٥٨٥٠ / -

٧١٥٠٠

١٦٨ / ٧٥

٦٢٥٠

١٤٤٧٠ / ٥٥٥

تفاصيل العمل الكمية والوحدة السعر المبلغ

١٩

تكون الاطارات من الخشب السويدي الجام الجيد الخالي من العقد والشقوق وحسب الابعاد والقياسات في الخرائط المختصة على ان تكون الاطارات ٢ في ٢ في ٦ والفردات ٢ مكبوسة من الوجهين باجود انواع الخشب المعاكس على ان تكون الابواب مجهزة بيدات واقفال خفية ذات مفتاحين من اجود الانواع الاجنبية الموجودة في الاسواق المحلية *

٢٠ التبليط بالكاشي الموزائيك ومونة الاسمنت = ٣ = ١

تجهز مواد التبليط للارضيات باحسن انواع الكاشي الموزائيك بحجم ٨ انج في ٨ انج (واذا للذب غير هذا الحجم فيدفع الفرق للمقاول) وببيلط بمونة

٢١

تكون الاطارات من الخشب السويدي الجام الجيد الخالي من العقد والشقوق وحسب الابعاد والقياسات في الخرائط المختصة على ان تكون الاطارات ٢ في ٢ في ٦ والفردات ٢ مكبوسة من الوجهين باجود انواع الخشب المعاكس على ان تكون الابواب مجهزة بيدات واقفال خفية ذات مفتاحين من اجود الانواع الاجنبية الموجودة في الاسواق المحلية *

٢٢ التبليط بالكاشي الموزائيك ومونة الاسمنت = ٣ = ١

تجهز مواد التبليط للارضيات باحسن انواع الكاشي الموزائيك بحجم ٨ انج في ٨ انج (واذا للذب غير هذا الحجم فيدفع الفرق للمقاول) وببيلط بمونة

٢٣

تكون الاطارات من الخشب السويدي الجام الجيد الخالي من العقد والشقوق وحسب الابعاد والقياسات في الخرائط المختصة على ان تكون الاطارات ٢ في ٢ في ٦ والفردات ٢ مكبوسة من الوجهين باجود انواع الخشب المعاكس على ان تكون الابواب مجهزة بيدات واقفال خفية ذات مفتاحين من اجود الانواع الاجنبية الموجودة في الاسواق المحلية *

٢٤ التبليط بالكاشي الموزائيك ومونة الاسمنت = ٣ = ١

تجهز مواد التبليط للارضيات باحسن انواع الكاشي الموزائيك بحجم ٨ انج في ٨ انج (واذا للذب غير هذا الحجم فيدفع الفرق للمقاول) وببيلط بمونة

الكمية والوحدة السمر المبلغ

فلس دينار

١٤٤٧٠ / ٥٥٥

تابع الفقرة (١٨)

الأسمنت والرمل بنسبة ١ = ٣ ويجب ان يكون التخليط مستويا ومثبتا بصورة قوية وبعد الانتهاء من التخليط يشرب وجه الكاشي بمونة الأسمنت الأبيض الصافي . ويجب تغطية الموزائيك بالحصران او رمل الجبانييــــــــــــة بسماء كافي للمحافظة على الموزائيك من التلوث بالصيغ . ويكون لون ونوعية الموزائيك حسب موافقة المهندس -

الطائفة المشرف على البناء .

عتبات الشبائيك من الموزائيك ١٩

ويكون من النوع الممتاز وباللون التي يختارها المهندس المشرف بعد رض حوالي ٢٠ سم . وتخرج حافظه عن سطح الجدار بحوالي انج واحد

التخليط بالكاشي السادة ومونة الجص ٢٠

ويكون الكاشي من النوع الممتاز ويطبق بأحسن انواع الجص ويشرب بالسمنت الأبيض مع ملاحظة ما جاء في الفقرة (١٨) .

الصبغ بالدهان ٢١

بعد اكمال العمل يكون صبغ الابواب والسبائيك مع اطاراتها بالدهان ثلاث قوط وباللون الذي يقرره المهندس على ان يكون الصبغ الدهني مسن النوع السائل داخل براميل مختومة وان يكون معادلا في الجودة لأصباغ الشركة الكيماوية الغريطانيــــــــــــة

Handwritten notes at the top of the right page, including a date and some illegible text.

Handwritten notes in the middle section of the right page, detailing technical specifications or instructions.

Handwritten notes in the lower middle section of the right page, continuing the technical details.

Handwritten notes in the lower section of the right page, including some numerical data and further instructions.

Handwritten notes at the bottom of the right page, possibly concluding the document or providing additional context.

Handwritten number '١٤٤٧' in the top left corner of the left page.

Handwritten notes and numbers in the middle left margin, including '١٤٤٧' and '١٧٠٠'.

Handwritten notes and numbers in the lower left margin, including '١٤٤٧' and '١٥٥٠'.

Handwritten number '١٧١١٤١٥٥٥' at the bottom left corner of the left page.

الفقرة تفاصيل الأعممال الكمية والوحدة السممر المبلغ

فلس دينار

١٦١١٩/٥٥٥

تابع الفقرة (٢١)

(آى . سي . آى) على ان يجرى -
الصبغ بالفرشاة • تحسب الشبايبك
بوجه واحد •

٢٢ الصبغ بالأيمولشن (Emulsion)

تجهيز الأيمولشن من شركة -
(آى . سي . آى) بالألوان التي
يختارها المهندس المشرف ثم
القيام بالصبغ للجدران بعد تنظيفها
ومسحها جيدا والطلاء بالفرشاة قاطين
وللطائفة الحق بتجهيز صباغ خاص
اذا ارتأت ضرورة لذلك وعند
عدم موافقة مهندسها المشرف على
نوعية الصبغ وطريقته •

٢٣ التأسيسات الكهربائية

على المقاول القيام بكافة التأسيسات
الكهربائية المطلوبة وتكون الأسلاك
والانابيب والتأسيسات الكهربائية
الأخرى من نوع جي . سي . وتكون
النقطة كاملة من كافة الوجوه بضمها
المصباح والمظلة من الخزف •

أ - نقطة خفية مع بويات مغرو مشقوقة
ذات سن •

ب - نقطة ظاهرة
ملاحظة

تعتبر النقطة ذات الطريقتين بنقطة -
ونصف واعتبار البلك مهما كانت نوعيته
نصف نقطة •

نقطة
١٨-

٢١٦/-

١٦٥٠٠

١٦٢٤١/٥٥٥

الفقرة تفاصيل الأعممال الكمية والوحدة السممر المبلغ

٨١ ()

تجهيز الأيمولشن من شركة -
القيام بالصبغ للجدران بعد تنظيفها
ومسحها جيدا والطلاء بالفرشاة قاطين
وللطائفة الحق بتجهيز صباغ خاص
اذا ارتأت ضرورة لذلك وعند
عدم موافقة مهندسها المشرف على
نوعية الصبغ وطريقته •

التأسيسات الكهربائية
على المقاول القيام بكافة التأسيسات
الكهربائية المطلوبة وتكون الأسلاك
والانابيب والتأسيسات الكهربائية
الأخرى من نوع جي . سي . وتكون
النقطة كاملة من كافة الوجوه بضمها
المصباح والمظلة من الخزف •

نقطة خفية مع بويات مغرو مشقوقة
ذات سن •
نقطة ظاهرة
ملاحظة

تعتبر النقطة ذات الطريقتين بنقطة -
ونصف واعتبار البلك مهما كانت نوعيته
نصف نقطة •

١٦١١٩/٥٥٥

١٦٥٠٠

١٦٢٤١/٥٥٥

الفقرة تفاصيل الأعمال الكمية والوحدة السعر المبلغ
فلس دينار

١٧٢٤٨/٥٥٥

٧٥٥/٥٥٥ - ١٨٥٠

١٨٥٠

٢٤ البناء بالطابوق والجص للتيغ (١٤)

انظر مواصفات البناء بالطابوق الواردة في البند (٨) .

٢٥ محجر الدرج

١٨٠ قدم ١٥٠٠ - ٩٠١ -

ويكون قائما على احسن صنعة وجودة من ناحية العمل والمواد وامام الارتفاعات والتصميم والمقاييس فيمكن الاطلاع عليها من الخرائط الملحقة اولد ، مهندس الطائفة او في دوائر الطائفة .

٢٦ التبييط بالكاشي اللماع للحمامات

٢٧٠ م ٢١٠٠٠٠ - ٤١٠١ -

ويكون الكاشي باللون والنوع والشكل الذي يختاره المهندس المختص - ويكون من النوع الانكليزي والرصف على اعلى درجة من الاتقان ويجب ان يظرو ظهره بمادة

الميكانيكي) Sealocrete Machenkay keying liquid

حسب مواصفات الشركة المنتجة وذلك لمنعه من السقوط بمسد التطبيق .

٢٧ حفر بالوعة بعمق حوالي ٣٠٠ م^٣ والقطر

٢٠١ - ٢٠١ - عدد

الاصقل لا يقل عن ٢٠٠ م^٣ ويكون البناء بصورة جيدة بالطين النظيف وتجهز بقبغ انكليزي قياس ١٨" في ١٨" ملاحظة

عند بناء السبلك تانك تحسب فقراته منفردة حسب الاسعار الموضوعة في جدول الكميات من ناحية الحفر والبناء والبياض بالاسمنت الخ ٠٠٠

١٧٢٧١/٥٥٥

Handwritten notes in Arabic script, including various measurements and descriptions of construction work. Some text is faint and partially obscured by bleed-through from the reverse side of the page.

١٧٢٧١/٥٥٥

١٥٠٠ - ١٠٠٠

١٠٠٠

١٠٠٠ - ١٠٠٠

١٠٠٠ - ١٠٠٠

١٧٢٧١/٥٥٥

١٧٢٧١/٥٥٥

الفقرة تفاصيل الأعمدة الكمية والوحدة السعر المبلغ

فلس دينار

١٧٢٧١ / ٠٤٥

التأسيسات الصحية ٢٨

أ - مرحاض فرفورى غربية -

يجب ان يكون من اجود الانواع -
الموجودة في الاسواق مجهز بخزان
ماء واطن ، انه يشتمل بواسطة
عتلة بدون زنجير . ويجب ان يكون
السيفون من النوع الذى يوافق عليه
المهندس . وان يكون الفطاء من
نوع بلاستيك ولا يجوز استعمال غطاء
خشبى بتاتا . وعند تأسيس المرحاض
يجب اتصال انبوب التصريف بقطر
(٤) انجات الى المانهول او السبتك
تاذك حسب ماتطلبه الضرورة مع
تركيب انبوب تنفس قطر ٣ انجات
ترتفع بمقدار ٥٠ سم فوق ستائر السطح

ب - مرحاض فرفورى شرقية

يجب ان تكون من احسن الانواع -
الموجودة في الاسواق مجهز بخزان
ماء عالي ام انه يشتمل بالزنجير
اما التنفس والا اتصال بالمانهول
او السبتك تاذك فيجب ملاحظة
ر ما جاء في الفقرة السابقة .

ج - مفاصل فرفورى

يجب ان تكون من اجود الانواع -
الموجودة في الاسواق ومن قياس
٢٠ انج وان تكون مجهزة بحنفيتين
من النوع المطلي وسيفون تراب .
تربط الحنفيات بانبوب رصاصي

عدد

١٤١ - ١٤١ -

عدد

٨١ - ٨١ -

عدد

٦١ - ٦١ -

١٧٥٠٢ / ٠٤٥

Handwritten notes at the top of the right page, including some numbers and illegible text.

Main body of handwritten text on the right page, containing detailed notes and possibly a list of items or measurements. Includes some numbers like 100, 105, 110, 115, 120, 125, 130, 135, 140, 145, 150, 155, 160, 165, 170, 175, 180, 185, 190, 195, 200, 205, 210, 215, 220, 225, 230, 235, 240, 245, 250, 255, 260, 265, 270, 275, 280, 285, 290, 295, 300, 305, 310, 315, 320, 325, 330, 335, 340, 345, 350, 355, 360, 365, 370, 375, 380, 385, 390, 395, 400, 405, 410, 415, 420, 425, 430, 435, 440, 445, 450, 455, 460, 465, 470, 475, 480, 485, 490, 495, 500.

١٧٤٨١ / ٠٤٥

الفقرة تفاصيل الأعمـال الكمية والوحدة السعر المبلغ

فلس دينار

١٧٥٠٢ / ٠٥٠

تابع الفقرة (٢٨) فقرة ج -

وشم بأنبوب قطر " ١ / ٢ " ويوضع قفل على كل انبوب في موقع مناسب . توضع كافة الانابيب داخل الجدران او تحت الكاشي وتغلف بالكونكريت بصورة جيدة .

د - ماول فرפורى

يجب ان تكون من اجود الانواع الموجودة في الاسواق وان تربط الماول بأنبوب قطر ٢ انب .

هـ - كلييات

تكون الكليات من الآهين بقطر ٤ لانجات ويجب تثبيتها بصورة جيدة . ويجب اىصال الكليات بأنبوب آهين قطر ٤ انجات الى خارج البناء ولا يجوز استعمال كلييات الآهين المصنوعة محليا .

و - خزان للماء في السطح

يجب ان يكون الخزان من حديد - الصفيح قياس ٣ في ٣ في ٣ قدم مجهز بطوافة ويشمل السعر الصبغ بالدهن ثلاث قوط بالفرشاة ويكون الدهن Sealocrete oil and Acid من نوع Resisting Paint

ز - حفر ونا مانهولات كاملة

تكون القلعة من الخرسانة ١ = ٣ = ٦ فوق طبقة من الطابوق الكسر وتبنى جدران المانهولات بالطابوق والسمنت سمك ٢٥ سم . وتكون ابعاد المانهولات

محدد ١٥١ - ٥١ -

محدد ١٤١ - ٤١ -

محدد ١٤٢ - ٢٢ -

محدد ١٤٠ / ٢ - ١٥١ -

١٧٧١٤ / ٠٥٠

Handwritten notes in Arabic script, including a table of contents and detailed specifications for various construction items. The text is written in blue ink on aged paper. Some items are numbered, and there are some corrections or additions. The right page contains a continuation of the specifications from the left page, detailing materials and construction methods for various parts of a building, such as pipes, masonry, and structural elements. There are also some numerical values and units mentioned throughout the text.

تابع الفقرة (٢٨) - ز -

ز - من الداخل ٦٠ في ٦٠ في ٤٠ سم
ويجب أن تجهز المانهولات ببغطاء من
الآهين من نوع (اير تايت) الانكليزي
كما ويجب أن تمهد ارضية كل مانهول
بمونة السمنت ورمل الحباتية لتسليط
وصرف المياه القذرة بصورة جيدة على
أن تبيض اوجه الجدران من الداخل
بمونة السمنت والرمل بنسبة ١ = ٣ .
على المقاول تجهيز وتأسيس هذه
الأدوات والتأسيسات الصحية
على ان تكون من اجود الانواع
الموجودة في الاسواق وان يقوم
بالعمل وفقا لرقى الطرق الفنية
ويشمل السعر كافة ما يلزم من
التأسيسات وانابيب المياه الحلوة
والقذرة وما يلزم من العكوس والدراسا
والتقسيم والكليات والاقفال وانابيب
التنفس قطر ٣" انجات للمراحيض
على ان يأخذ المقاول بنظر الاعتبار
ان سعره يشمل كذلك توصيل
ومد انابيب المياه الحلوة الى السطح
والى الطابق الأرضي والأول . كما
يشمل مد انابيب المياه القذرة -
(آهين قطر ٤ انجات) الى خزانات
المياه القذرة .

ملاحظة

للمقاول الحق بوضع مبلغ قطعي
خاص بهذه الفقرة اذا ارتأى ان
يجعلها مستقلة عن الفقرات السابقة

[Faint handwritten notes in Arabic script, likely bleed-through from the reverse side of the page. The text is mostly illegible due to fading and bleed-through.]

٢٠٥٧١

١٥

١٢

٢٢٥

١٥١

٢١٧٧١

الفقرة تفاصيل الأعمــــال الكمية والوحدة السعر المبلغ

فلص دينار

١٥٠٠٠/-	١٤٠٠/-	٢٠٠٠٠ م	٢٩	الكونكريت المسلح بنسبة ١ = ٢ = ٤ للأسس بموجب الخرائط التي اصدرها او يصدرها المهندس المختص .
٥٠٠/-	١٠٠٠/-	٢٥٠٠٠ م	٣٠	الصبغ بالسنتوسم ثلاث قوط بصورة جيدة جدا .
٢٩٩١٥٠٠	٤١٠٥٠٠ م	٢٠٠٠٠ م	٣١	حفر وبناء بالوعة كاملة لا يقل عمقها عن ٣ /- امتار وقطرها من الأسفل ٣ /- م وتبنى بالطابوق الجيد والطين بايات من الموزائيك للدرج (بموجب التصميم الذي يقده المهندس المختص) Precast.
٨٩١٠٠٠	١١٠٠٠ م	٧٠٠٠ م	٣٢	باب المدخل من الخشب الصاج (بالتصميم الذي يقده المهندس المختص) ويكون حجم الأطار ٦" في ٣" .
١٤١٥٠٠	١٢٥٠٠ م	٥٤٠٠ م	٣٤	جفاكيل للمراوح السقفية وتكون من النوع الممتاز .
٢١٠/-	١٧٥٠٠ م	١٠٠٠٠ م	٣٥	العقادة بالطابوق والجص على ان يكون الجص من النوع الحار الجديد والطابوق من النوع الممتاز .
١٤٠٠/-	٧٥٠/-	٥٠٠ م	٣٦	الشيلمان والانكلاين ويكون من النوع الانكليزي او البلجيكي جديد ازرق اللون خالي من الزنجارة وبالجم الذي تتطلبه الضرورة .
٦٠/-	١٠٠٠ م	١٠٠٠ م	٣٧	كلي حجم ٤" مستقل انكليزي مع التثبيت والقبغ .
١٠٠٠/-	١٠٠٠ م	١٠٠٠ م	٣٨	القواطع بالطابوق والسمنت خلط السمنت ١ = ٤ .
١٠٠٠/-	١٠٠٠ م	١٠٠٠ م	٣٩	الصبغ بالدستمبر (Dry Distemper) ويكون من النوع الممتاز وغير مخلوط بالبورق .

٢٠٠٠٠ م

فقره ٢٩ الكونكريت المسلح بنسبة ١ = ٢ = ٤ للأسس بموجب الخرائط التي اصدرها او يصدرها المهندس المختص .

فقره ٣٠ الصبغ بالسنتوسم ثلاث قوط بصورة جيدة جدا .

فقره ٣١ حفر وبناء بالوعة كاملة لا يقل عمقها عن ٣ /- امتار وقطرها من الأسفل ٣ /- م وتبنى بالطابوق الجيد والطين بايات من الموزائيك للدرج (بموجب التصميم الذي يقده المهندس المختص) Precast.

فقره ٣٢ باب المدخل من الخشب الصاج (بالتصميم الذي يقده المهندس المختص) ويكون حجم الأطار ٦" في ٣" .

فقره ٣٤ جفاكيل للمراوح السقفية وتكون من النوع الممتاز .

فقره ٣٥ العقادة بالطابوق والجص على ان يكون الجص من النوع الحار الجديد والطابوق من النوع الممتاز .

فقره ٣٦ الشيلمان والانكلاين ويكون من النوع الانكليزي او البلجيكي جديد ازرق اللون خالي من الزنجارة وبالجم الذي تتطلبه الضرورة .

فقره ٣٧ كلي حجم ٤" مستقل انكليزي مع التثبيت والقبغ .

فقره ٣٨ القواطع بالطابوق والسمنت خلط السمنت ١ = ٤ .

فقره ٣٩ الصبغ بالدستمبر (Dry Distemper) ويكون من النوع الممتاز وغير مخلوط بالبورق .

الفترة	تفاصيل الاعمال	الكمية	السعر	المبلغ فلس دينار
ب	انابيب مخلونه بقطر ٢ انج	٤٥ / ٠ ط	٤٠٠٠	١٠١٤٥٠
ج	= = = =	٤٥ / ٠ ط	١٧٥٠	٧٩١٤٥٠
د	= = = =	٥٠ / ٠ ط	١٥٠٠	٧٥٠٠٠
هـ	قل زات ١ انج	٢ عدد	٤٠٠٠	٨٠٠٠
و	= = = =	٢ عدد	١٥٠٠	٣٠٠٠
ز	= = = =	٢ عدد	١٥٠٠	٣٠٠٠
	انابيب امين بقطر ٤ انج	٣٠ / ٠ ط	٤٤٥٠	١٣٣٥٠٠
	البنب بقطر ٣ انجات (حديد)	١٢ / ٠ ط	٤٤٥٠	٥٣٤٠٠

١٧٩٤٥

الفترة	تفاصيل الاعمال	الكمية	السعر	المبلغ فلس دينار
١
٢
٣
٤
٥
٦
٧
٨
٩
١٠
١١
١٢
١٣
١٤
١٥
١٦
١٧
١٨
١٩
٢٠
٢١
٢٢
٢٣
٢٤
٢٥
٢٦
٢٧
٢٨
٢٩
٣٠

٥٧١٢٦

فلس دينار

المنقول من الصفحة السابقة

يخصم % من جميع الأسعار (اذا رغب الخاضع في ذلك)

يضاف ٥% مبلغ احتياطي قد لا يصرف او يصرف

بأمر من اللجنة الادارية (Contingencies)

المجموع الكلي

رقم	الوصف	مبلغ	نسبة	مبلغ
١	رأب ٢	١٠٠٠	٥٧	٥٧٠
٢	" " "	١٠٠٠	٥٧	٥٧٠
٣	" " "	١٠٠٠	٥٧	٥٧٠
٤	رأب ١	٢٠٠٠	٥٧	١١٤٠
٥	" " "	٢٠٠٠	٥٧	١١٤٠
٦	" " "	٢٠٠٠	٥٧	١١٤٠
٧	رأب ٢	١٠٠٠	٥٧	٥٧٠
٨	(...)	١٠٠٠	٥٧	٥٧٠



Handwritten text in Arabic script, likely bleed-through from the reverse side of the page. The text is faint and partially obscured by a large, irregular water stain in the upper right quadrant. The visible text includes:

بسم الله الرحمن الرحيم
الحمد لله رب العالمين
والصلاة والسلام على سيدنا محمد
الذي ولد في مكة المكرمة
في يوم الاثنين الثاني عشر
من شهر ربيع الأول سنة
التي هي سنة الفيل
والمدينة المنورة
والمكة المكرمة
والجدة الحاضرة
والحجاز المشرف
والشام الشريف
والعراق العظيم
والهند الباقية
والجزيرة العظيمة
والبحر الأحمر العظيم
والبحر الأبيض العظيم
والبحر المتوسط العظيم
والبحر الأسود العظيم
والبحر الخمر العظيم
والبحر القزوين العظيم
والبحر الكاسبي العظيم
والبحر البلطيق العظيم
والبحر البaltic العظيم
والبحر الاسكندرية العظيم
والبحر الاسود العظيم
والبحر المتوسط العظيم
والبحر الأبيض العظيم
والبحر الأحمر العظيم
والبحر القزوين العظيم
والبحر الكاسبي العظيم
والبحر البلطيق العظيم
والبحر البaltic العظيم
والبحر الاسكندرية العظيم
والبحر الاسود العظيم
والبحر المتوسط العظيم
والبحر الأبيض العظيم
والبحر الأحمر العظيم

