

IJA # 2810

Financial and Tax Material from Masooda Yousef Shumtoob

The
"HANDGRIP"
Brand



File No. _____

Las. No. _____

From _____	Name _____	Special Remarks _____
To _____	Address _____	
Town _____		

MADE IN ENGLAND.

Date _____

19 _____



ملحق تقرير ضريبة الدخل

المعلومات المتعلقة بالدخل والزوجة والاولاد عن
السنة ١٩٥١/٥٠ التقديرية المنتهية في ٣١ - ٣ - ١٩٥١

التمارة رقم ض . د / ٤ أ
المختصة بالموظفين والمستخدمين

- ١ - اسم الموظف او المستخدم :-
- ٢ - عنوان وظيفته
- ٣ - محل سكناه (رقم الدار او المحلة او البلدة)
- ٤ - اسم الدائرة الحكومية او عنوان المحل التجاري
- ٥ - هل انت متزوج ؟
- ٦ - بين تاريخ زواجك ؟
- ٧ - هل انت في قيد الحياة ؟
- ٨ - اسم زوجتك الكامل ؟
- ٩ - بين تاريخ طلاقها او افتراقها (ان وجد) ؟
- ١٠ - اذا كانت متوفاة بين تاريخ الوفاة ؟
- ١١ - بين المعلومات التالية بشأن اولادك ذكورا واناثا الذين لم يكونوا قد اكملوا (١٨) سنة من العمر في ٣١ - ٣ - ١٩٥١

مقدار دخل الولد السنوي (بالدينار)	تاريخ الولادة			الاسم الكامل للولد
	السنة	الشهر	اليوم	

١٢ - ينمو تفصيل الدخل الخاضع للضريبة الابد لكم ولزوجتكم كما يلي :-
أ - الدخل الناجم من الوظيفة او الاستخدام او الرواتب التقاعدية . (المبلغ المنتظر استلامه خلال السنة المنتهية في ٣١ - ٣ - ١٩٥١) .
ب - الدخل الناجم من المصادر الاخرى مع بيان نوع المصدر الواجب تقديره عن السنة ١٩٥١ / ٥٠ التقديرية .
(مثل ذلك الفوائد والرهنات وتجارة الاموال الغير المنقولة) .

اقر بان المعلومات الواردة اعلاه تحتوي على ابيان كامل وحققيقي

التوقيع

ملحوظة - ١ - نلفت انظاركم الى احكام المادة (٥٤) من قانون ضريبة الدخل المدرجة على ظهر الصحيفة .
٢ - يجب ان تصل هذه الاستمارة بعد املأها الى مديرية ضريبة الدخل ومراقبة المصارف انعامه خلال ٢١ يوما من تاريخ استلامها .

١ - يعاقب بعد ثبوت الجرم امام المحاكم بغرامة لا تقل عن ثلاثين دينارا ولا تزيد على مائتين وخمسين دينارا او بالحبس لمدة لا تقل عن ثلاثة اشهر ولا تتعدى السنة الواحدة او بكلتا العقوبتين :-

أ - كل شخص يقدم عن علم بيانات او معلومات كاذبة او يخفي اية معلومات من واجباته بيانها اما بغية الحصول على خفض او تنزيل او خصم او ردبالغ من ضريبة فرضت عليه او على غيره او يرتكب الاعمال نفسها في اي تقرير او حساب او بيان بشان ضريبة .

ب - كل شخص يساعد او يحرض او يعاون او يغوي او يشوق او يستميل شخصا اخر ليحرر او يقدم تقريرا او بيانا كاذبا من التقارير والبيانات المطلوبة بموجب هذا القانون او يمسك او يحضر حسابات او بيانات كاذبة او ناقصة باي دخل كان يجب دفع الضريبة عنه بموجب هذا القانون .

٢ - على السلطات المالية ان تزيد الضريبة من مئتين الى ثلاثة امثال عن الدخل الذي وقع تقديم التقارير والبيانات الكاذبة واخفاء المعلومات بشأنه .

٣ - ويعاقب بالحبس مدة لا تقل عن ستة اشهر ولا تتعدى الستين كل من استعمل الغش او الاحتيال للتخلص من اداء الضريبة المفروضة بموجب هذا القانون كلها او بعضها .

مدير ضريبة الدخل ومراقبة المصارف العام

مدرسة مسعودة يوسف شطوب
بغداد

رقم التلفون ٥٣٣٧

العدد ١٥٤

التاريخ ١٧/٢/١٩٤٩

الموضوع

ميرية ضريبة الدخل ومراقبة المصارف العامة

في هذه المدرسة مرتفان اثنان يخضمان في هذه السنة الى ضريبة الدخل وهما السيد سادول

حداد والسيد حقيق شوم

فان راتب السيد سادول حداد هو ١٩ دينار في الشهر

$$19 \times 12 = 228 \text{ ديناراً سنوياً}$$

$$\frac{228}{118} = 1.93 \text{ ماضرات عم الدورة الصيفية}$$

$$\frac{118}{100} = 1.18 \text{ السام القانوني لانه متردج ولم بنت واحدة}$$

$$228 \times 1.18 = 269.04$$

ولما كانت الضريبة التي يخضع لها هي بالمائة ٦ فالبلغ الذي يتقطع منه لغاية ١٤ آذار

١٩٤٩ هو ١٥٨١ ديناراً وثمانمائة وواحد وثمانون فلساً

وان راتب السيد حقيق شوم هو عشرة وثمانين ديناراً شهرياً

$$108 \times 12 = 1296 \text{ اجور ماضرات عم الدورة الصيفية}$$

$$\frac{1296}{118} = 10.98 \text{ اجور ماضرات عم الدورة الصيفية}$$

$$\frac{118}{100} = 1.18 \text{ السام القانوني لانه متردج}$$

$$1296 \times 1.18 = 1529.28$$

ولما كانت الضريبة التي يخضع لها هي بالمائة ٦ فالبلغ الذي يتقطع منه لغاية ١٤ آذار

١٩٤٩ هو ٩٧٥ اربعمائة وثمانون فلساً

وتمسك هذا المبلغ الذي ٦ -

$$\frac{1529.28}{100} = 15.29 \text{ فلس ديناراً}$$

$$\frac{15.29}{100} = 0.1529 \text{ عم سادول حداد}$$

$$\frac{15.29}{100} = 0.1529 \text{ عم حقيق شوم}$$

$$0.1529 \times 100 = 15.29$$

ارجو التفضل باعطاء الوصل اللازم

صلى الله عليه وسلم

٧٦٦٥

٢٥١
٧١/١

قوله انما اقبلا قبلي...
 قوله انما اقبلا قبلي...
 قوله انما اقبلا قبلي...

$$\frac{81000}{81000} = 1$$

قوله انما اقبلا قبلي...
 قوله انما اقبلا قبلي...

$$\frac{81000}{81000} = 1$$

قوله انما اقبلا قبلي...
 قوله انما اقبلا قبلي...

$$\frac{81000}{81000} = 1$$

مصاريف

رقم الجهد ٣٤٦١٧ وصل جباية اموال الدولة

رقم الاصل ٤٥ واسم الماتر: مستخدم

القسمة	السنة التي تعود اليها الرسوم	نوع الرسوم	دينار	فلس
		صحة الضريبة المتداخلة	٢	٥٦

تقدمت من...
 المبلغ المحرر اعلاه وقدره...
 توقيع القاطن...
 عنوان الوظيفة...
 تاريخ...
 ٤٩/٢٠/١٩٨٨

مدرسة مسعودة يوسف شطوب
بغداد

رقم التليفون ٥٣٣٧

الموضوع اجور محاضرات

العدد ٤٤

التاريخ ٩٤٧ / ٥ / ٥

مدرسة ضريبة الرهن وراقبة المصارف العامة

قد بلغ مجموع ما دفعناه الى السيد محمود سامي المدرس في دار المعلمين الاستاذية
من اجور المحاضرات ٤٠٠٠ اربعة دنانير واربع مائة فلس وذلك خلال السنة
الدراسية الحالية اي لثانية ١٤ / ١ / ٩٤٧

وليس في مدرستنا محاضرون غير المرحوم المذكور. ارجو التفضل بهرطه لاجلكم

والمرور
والمرور

صورة منه الى :-

مدرسة دار المعلمين الاستاذية للمعلومات

العدد	٤٤	التاريخ	٩٤٧ / ٥ / ٥
الموضوع	اجور محاضرات		
الاسم	السيد محمود سامي المدرس في دار المعلمين الاستاذية		
القيمة	٤٠٠٠ اربعة دنانير واربع مائة فلس		
الوقت	خلال السنة الدراسية الحالية ١٤ / ١ / ٩٤٧		
المرجع	مدرستنا محاضرون غير المرحوم المذكور		
التوقيع	[Signature]		
الملاحظات	[Notes]		

عدد

لتاريخ ١٥/٤/٤٩

العراق

مملكة العراق

مديرية ضريبة الدخل ومراقبة المصارف العام

بغداد

رقم ١

الاستقطاع

الى

مدير مدرسة مسعودة يوسف شطوب المحترم

كتابكم المرقم ١٥٤ المؤرخ ١٧/٣/٤٩

نرسل اليكم بطيخ نسختين من جداول الاستقطاع للمستفقه ٤٩/٤ مع (٥) نسخ من ملحق الاستمارة
رقم ٤٠٠ مرفقة بنسخة من التعليمات العامة للمستخد مين بشية ملحقها بالمعلومات اللازمه وتنظيمها
واعادتها اليها باقرب فرصة.

مديرية ضريبة الدخل ومراقبة المصارف العام

بسم الله الرحمن الرحيم

الحمد لله

٧٧٦٥

١٥/٤/٤٩

مديرية

مديرية

مديرية

مديرية

مديرية

مديرية

مديرية

مديرية

مديرية

الحكومة العراقية

دائرة شؤون عمال المصارف والمصارف

الرقم
التاريخ ١٩٦١

٢٩٦١٧

تأشير اول

الموضوع: تصدق بوسن شمارة المخدم

بالتاريخ

الموضوع:

يرجى الاجابة على كتابنا المرقم ٤٥٧٤٦ والمؤرخ ١٠٥٠-١٩٦٨

بشأن اعادة الجداول والاستمارات

وذلك يتبع وقت ممكن

التوقيع

الوظيفة

مديرية العمل والمصارف

١٤٤

مديرية العمل والمصارف

١٩٦١

١٥٠

مديرية العمل والمصارف

١٢

١٥٧٤٦

١٠٥٠-١٩٦٨

بشأن اعادة الجداول والاستمارات

وذلك يتبع وقت ممكن

مديرية العمل والمصارف

العدد / ١٣٥٦٥

التاريخ / ١٨ / ٦ / ١٩٤٩

وزارة المالية
مديرية خزينة الدخل ومراقبة
المصارف والمصارف
بغداد
قلم / الاستقطاع المباشر

المحترم
الموضوع / تخفيض نسب مخسبات علاء المعيشة
حصرة مدير

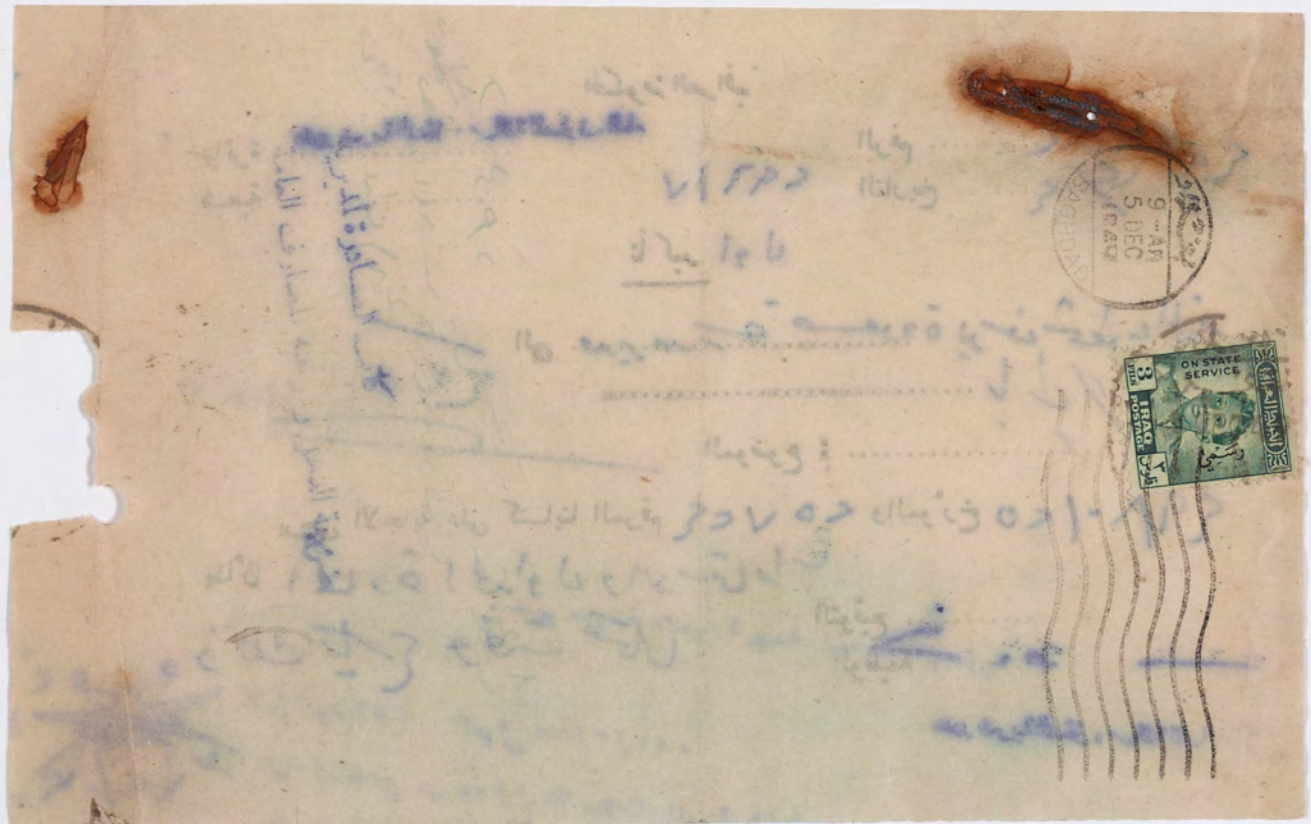
الحاقاً بمتشورنا الرقم ١٨١٥٤ والمؤرخ في ٢٨ / ١٠ / ١٩٤٨

(١) بناء على ما جاء في نظامي مخسبات علاء المعيشة رقم ١٧ لسنة ١٩٤٩ ورقم ٣٥ لسنة ١٩٤٩ واستناداً الى السلاحيية المخولة لنا بموجب بيان وزارة المالية الرقم (٩) والمؤرخ في ٢٣ / ٩ / ١٩٤٨ تخفيض نسب مخسبات علاء المعيشة الممنوحة لمستخدمي هيئات الاشخاص والمؤسسات غير الحكومية مسن النسب المعينة في منشورنا المشار اليه اسفله الى النسب المنخفضة التي اعتبرها من ١ / ٤ / ١٩٤٩ على ان يخضع لسرية الدخل ما زاد على هذه النسب فنرجوا اخلاصنا بتسليمكم منشورنا هذا وتأييدكم العمل بموجب احكامه .
جسد اول مخسبات علاء المعيشة

الراتب	للتزيب او للمرسل	المتقنين والبيانات والاعتراف بالندوة له والندوة من	المتقنين وله اكر من ذلك والارسل البيانات اكر من ذلك من
٥	٥ / -	٧ / ٢٥٠	٨ / ٥٥٠
٦	٦ / -	٧ / ٢٥٠	٩ / ٥٥٠
٨	٧ / ٥٠٠	٩ / ٥٥٠	١١ / ٥٥٠
١٠	٨ / ٥٠٠	١٥ / ٥٥٠	١٢ / ٥٥٠
١٢	٩ / ٥٥٠	١١ / ٥٥٠	١٣ / ٥٥٠
١٥	٨ / ٧٥٠	٩ / ٧٥٠	١١ / ٧٥٠
١٨	٩ / ٥٥٠	١٥ / ٥٥٠	١٢ / ٥٥٠
٢١	٩ / ٢٥٠	١٥ / ٢٥٠	١٢ / ٢٥٠
٢٥	٩ / ٢٥٠	١٥ / ٢٥٠	١٢ / ٢٥٠
٣٠	٨ / ٥٥٠	٩ / ٥٥٠	١١ / ٥٥٠
٣٥	٨ / ٥٥٠	٩ / ٥٥٠	١١ / ٥٥٠
٤٠	٤ / ٥٥٠	٨ / ٥٥٠	١٠ / ٥٥٠
٤٥ - ٥٠	٤ / -	٨ / ٥٥٠	١٠ / ٥٥٠
٥٥ - ٦٠	٨ / -	٩ / ٥٥٠	١٢ / ٥٥٠
٧٠ - ٧٥	١٠ / -	١٢ / ٥٥٠	١٤ / ٥٥٠
اكثر من ذلك	١٠ / -	١٢ / ٥٥٠	١٤ / ٥٥٠

(٢) يطبق بحق المتزوجين في المؤسسات غير الحكومية ما يطبق على المتزوجين من الموظفين والمستخدمين في المؤسسات الحكومية بعد التأكد من ان المؤسسات الاضافية منحست لصره تدارك مخسبات علاء المعيشة حسب الفقرة (ب) من المادة السامنة من قانون علاء المعيشة رقم (٩) لسنة ١٩٤٨ .

مديرية خزينة الدخل ومراقبة المصارف والمصارف





سكة حديد العراق

Baghdad19

بغداد }
١٣٦.....
١٩٥٠.....

الرقم - رولب / ٢٦ / ٢١ / ٥٧٢

مدرسة موصولة شملتوب الابتدائية - بتارين

بغداد

الموضوع - رواتب المعلمة رجينة راجسي

يرجى اعلامنا ومد يوية ضريبة الدخل مجموع ما تقاضته والمؤمل
ان تقاضاه الموما اليها من الرواتب والمخصصات (عدا مخصصات غلاء
المعيشة) من تاريخ التحاقها بمدرستكم لتاريخ ٢١ / ٣ / ١٩٥٠ .

رئيس المحاسبات

صورة منه الى -

مد يوية ضريبة الدخل ومواقفة المصارف العامة - الداتا بكتابتنا
الرقم رولب / ٢٦ / ٢١ / ٧١ والمؤرخ في ١ / ٤ / ١٩٥٠ . لقد
اعلمتنا ادارة مدرسة لوره حضوري للبنات بكتابتها المؤقتة
٢٤١١ والمؤرخ في ١ / ٦ / ١٩٥٠ بان المعلمة رجينة راجسي
قد تقاضت مبلغا قدره شتين ديناراً من ١ / ٤ / ١٩٤٩ لغاية
١٩٤٩ / ٩ / ٣٠ ومو تاريخ انفكاكها من المدرسة المذكورة .
ادارة مدرسة لوره حضوري الاملية للبنات - للمعلم

اد /

Handwritten document on aged, stained paper with several holes. The text is mostly illegible due to fading and bleed-through from the reverse side. Some faint words and numbers are visible, including what appears to be a date '١٩٥٠' and some numbers like '١٣٦' and '١٩٥٠'.

مَدْرَسَةٌ مَسْعُودَةٌ يُوسُفَ شَيْطُوبًا
بَغْدَاد

رقم التلفون ٥٣٣٧

العدد ٢٧٥

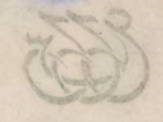
الموضوع

التاريخ ٤ ربيع الثاني ١٣٦٩
٢٩ كانون الثاني ١٩٥٠

مديرية الكلاخ الحديدية للحكومة العراقية
كتابكم المرقم ٥٧٢ والمؤرخ ١٧ كانون الثاني ١٩٥٠
ان مجموع ما انتقصه السيد رجنية راغب المعلمة في هذه
المدرسة من تاريخ الحاقق بهذه المدرسة لفاية ١/٤/١٩٥٠
هو ستين ديناراً عمداً محضات غلاء المعيشة
ارجو التفضل بالاطلاع

صورة منه الى مديرية ضريبة الدخل ومراقبة المصارف العامة

IRAQI STATE RAILWAYS
M. 123-
٥٠٠٠-٢٤٩-٥٠٠٠



بغداد

Baghdad

١٧١٠٥٤٠
١٧١٠٥٤٠
١٧١٠٥٤٠

تاريخ

بغداد

١٧١٠٥٤٠

١٧١٠٥٤٠

١٧١٠٥٤٠

١٧١٠٥٤٠

١٧١٠٥٤٠

مدرسة مسعودة يوسف شطوب
بغداد

رقم التلفون ٥٣٣٧

العدد ٢٧٦

التاريخ ٩٥/١/٢٤

الموضوع راتب معلم

مديرة مدرسة الارمن الغربية الابتدائية الاهلية

ان مجموع ما يتقاضاه السيد داود يوسف هاي المعلم
في مدرستكم من اجور محاضرات الاناشيد في هذه المدرسة لغاية
٩٥/٢/٢١ هو ٦٤٠٠ ستة دنانير ومائتي فلس

ارجو التفضل بالاطلاع كما

المدير

مدرسة مسعودة يوسف شطوب
بغداد

رقم التلفون ٧٧٦٥

العدد ٢٧٦
التاريخ ٩٥/١/٢٤

مدرسة مسعودة يوسف شطوب
بغداد
مديرة مدرسة الارمن الغربية الابتدائية الاهلية
ان مجموع ما يتقاضاه السيد داود يوسف هاي المعلم
في مدرستكم من اجور محاضرات الاناشيد في هذه المدرسة لغاية
٩٥/٢/٢١ هو ٦٤٠٠ ستة دنانير ومائتي فلس

ارجو التفضل بالاطلاع كما

مَدْرَسَةُ مَسْعُودَةَ يُونُسَ شَطُوبَ
بَغْدَادَ

رقم التلفون ٥٣٣٧

العدد ٢٧٧

التاريخ ١٠/١/٤٤

الموضوع راتب معلمة

مديرة مدرسة لورا حضوري

ان مجموع ما تقاضته المعلمة سوزان صالح شماش من اجور محاضرات الدورة الصيفية لسنة ٤١/٤٩ هو ٢١٨٠
ملائة دنانير وثمانائة واربعون فلساً

ارجو التفضل بالاطلاع
ما

تصديق
د. المدرس

مَدْرَسَةُ مَسْعُودَةَ يُونُسَ شَطُوبَ
بَغْدَادَ

رقم التلفون ٧٧٧٥

العدد ٢٧٧

التاريخ ١٠/١/٤٤

الموضوع راتب معلمة

مديرة مدرسة لورا حضوري

ان مجموع ما تقاضته المعلمة سوزان صالح شماش من اجور محاضرات الدورة الصيفية لسنة ٤١/٤٩ هو ٢١٨٠
ملائة دنانير وثمانائة واربعون فلساً

ارجو التفضل بالاطلاع
ما

تصديق
د. المدرس

مدرسة مسعودة يوسف شيطوب
بغداد

رقم التلفون ٥٣٣٧

الموضوع

العدد ٢٧٨

التاريخ ٩٥/١/٢٤

مديرة المدرسة الوطنية

ان مجموع ما تقاضاه كل من السيد صبري مراد والسيد
سيّر حداد من اجور محاضرات الدورة الصيفية في هذه المدرسة
لسنة ٤٩/٤٨ هو كما يلي :-

	فلس	دينار
السيد صبري مراد	٦٤٠	١٤
سيّر حداد	٨٤٠	١٥

ارجو التفضل بالاطلاع

السيد صبري مراد

٧٧٦٥

٧٧٦٥

١٥٥٠

بمبلغ

السيد صبري مراد
السيد سيّر حداد

٧٧٦٥

مَدْرَسَةُ مَسْعُودَةَ يُوْسُفَ شَيْطُوْبِيَا
بَغْدَاد

رقم التلفون ٥٣٣٧

العدد ٢٧٩

التاريخ ٩٥/١/٢٤

الموضوع راتب معلم

صيرية صدرت فرنك عيني

ان مجموع ما تقاضاه السيد اسعد جسيم شلومو من اجور محاضرات
الدرجة الصيفية في هذه المدرسة لسنة ٤١/٤٩ هو ١٧٦٤٠ بيعة
عشر ديناراً وستمائة واربعون فلماً
ارجو التفضل بالاطلاع ما

شكره

بِسْمِ اللَّهِ الرَّحْمَنِ الرَّحِيمِ
عَلَيْهِ السَّلَامُ

٧٧٦٥

١٧٥٥

١٠٥٥

قوله ما اتفقنا عليه

بِسْمِ اللَّهِ الرَّحْمَنِ الرَّحِيمِ
عَلَيْهِ السَّلَامُ
قوله ما اتفقنا عليه

١٠٥٥

١٠٥٥

١٠٥٥

١٠٥٥

قوله ما اتفقنا عليه

مَدْرَسَةُ مَسْعُودَةَ يُوْسُفَ شَطُوبَا
بَغْدَاد

رقم التلفون ٥٣٣٧

العدد ٢٨٠

الموضوع

التاريخ ٩٥٠/١/٢٤

مديرة مدرسة لورا حضوري

نرجو التفضل باعلامنا بحمد مقدار الرواتب والمحضات الاخرى
(عدا المحضات غلاذ المعينة) التي دفعتموها للسيد شحون بطاط
من انيان ٤٩ لغاية ١٠ ايلول ٤٩

شكر

مَدْرَسَةُ مَسْعُودَةَ يُوْسُفَ شَطُوبَا
بَغْدَاد

٧٧٦٥

٥٧٧

١٠٥٨

١٠٥٨

١٠٥٨

مَدْرَسَةُ مَسْعُودَةَ يُوْسُفَ شَطُوبَا
بَغْدَاد

مدرسة مسعودة يوسف شطوب
بغداد

رقم التلفون ٥٣٣٧

العدد ٢٨١

الموضوع

التاريخ ٦ ربيع الثاني ١٤٦٩
٢٦ كانون الثاني ١٩٥٠

مديرية ضريبة الدخل ومراقبة المصارف العامة

كتابكم المرقم ٥٧٤٤ و المؤرخ ١٠/١٠/٥٩

- ١- نرفده نسخة واحدة من جدول الاستقطاع للمتخذي (بفتح الهمزة)
- ٢- ضريبة الدخل للسنة المنتهية في ١١ آذار ١٩٥٠
- ٣- وكذلك ثلاثة نسخ من استمارة ض. ١٤/د. آ

نرجو النقل بالاطلاع

شكر

مدرسة مسعودة يوسف شطوب
بغداد

رقم التلفون ٧٧٦٥

العدد ١٠٨٦

الموضوع

التاريخ ١٠/١٠/٥٩

ملاحظات
فيما يتعلق بكتابكم المرقم ٥٧٤٤ المؤرخ ١٠/١٠/٥٩
الذي يتعلق بجدول الاستقطاع للمتخذي (بفتح الهمزة)
والذي قد ورد في كتابكم المرقم ٥٧٤٤ المؤرخ ١٠/١٠/٥٩
والمؤرخ ١٠/١٠/٥٩
والمؤرخ ١٠/١٠/٥٩
والمؤرخ ١٠/١٠/٥٩

بِسْمِ اللَّهِ الرَّحْمَنِ الرَّحِيمِ
عَلَيْهِ

٧٧٦٥ من وقلنا بقى

١٨٢

٧٧٦٥

٧٧٦٥

٧٧٦٥

قوله ان الله اعلم

مردم / ده / و ...

... و ...

... و ...

... و ...

... و ...

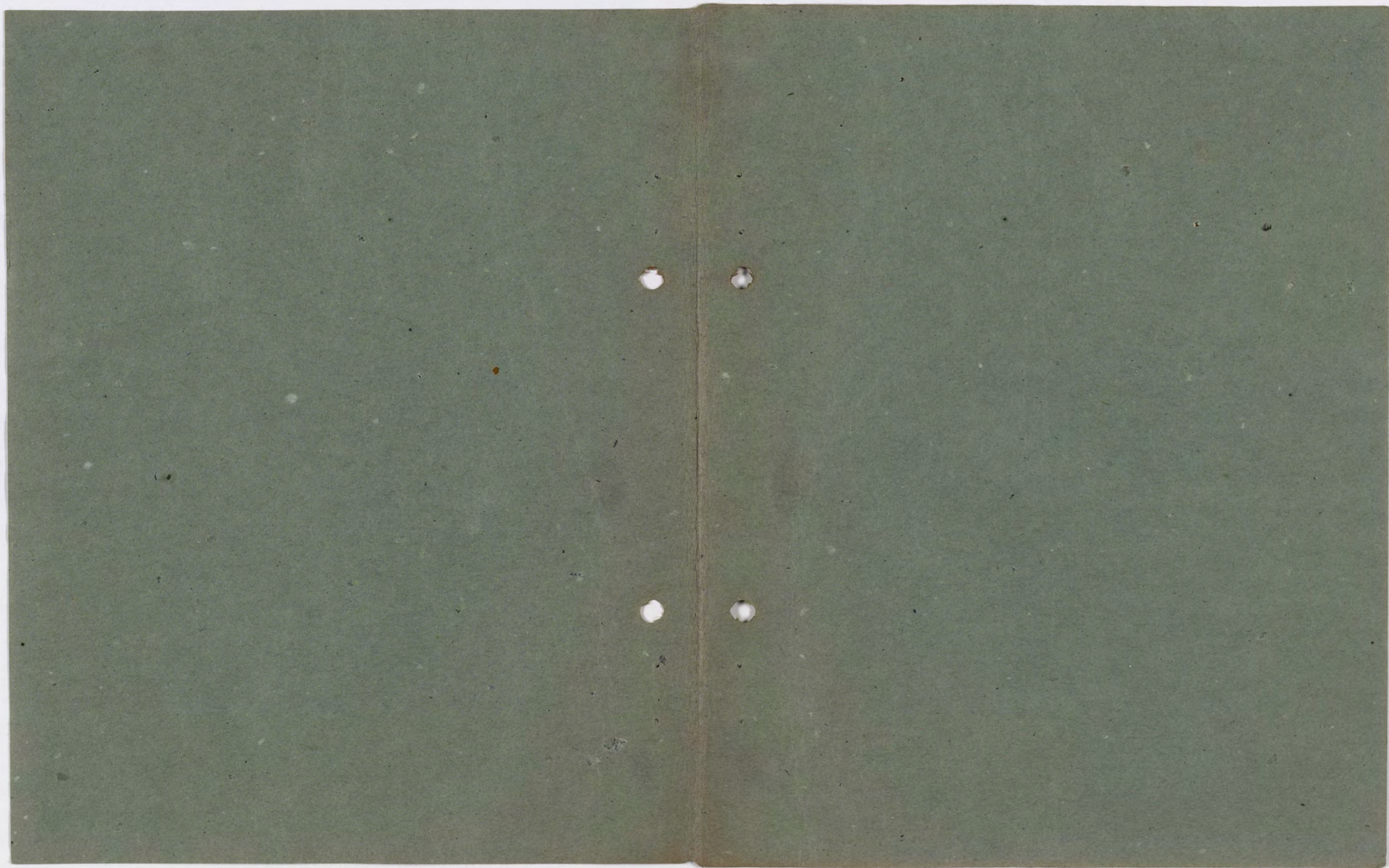
العراق
جمهورية العراق

تعليمات عامة

لقرينة دخل المستخدمين

مطبعة الحكومة - بغداد

١٩٤٨



العراق
وزارة المالية

تعليقات عامة

لضريبة دخل المستخدمين

—:0:—

مطبعة الحكومة — بغداد

١٩٤٨

بسم الله الرحمن الرحيم

تذکره تالیفات

تالیفات حضرت امام رضا علیه السلام

تالیفات حضرت امام رضا علیه السلام
۸۳۴

الاهلية والمحلات التجارية المسجلة لديها وتقوم هذه المؤسسات او الشركات بتنظيم هذه الجداول وملئها بالتفاصيل المطلوبة بكافة الرواتب والمخصصات التي تقاضاها كل مستخدم خلال كل سنة مالية اعتبارا من اول نيسان لغاية آذار من كل سنة ويحتوي الجدول المذكور على (١٠) اعمدة تتناول المعلومات التالية :-
العمود الاول - يدون فيه اسم المستخدم الكامل .

العمود الثاني - يدون فيه محل سكنه وبلده ورقم داره .

العمود الثالث - يدون فيه عنوان وظيفته او نوع الاستخدام .

العمود الرابع - ويقسم الى عمودين يدون تحت العمود الاول الراتب الشهري وتحت الثاني الراتب السنوي .

العمود الخامس - ويقسم الى ثلاثة اعمدة يبين تحت العمود الاول نوع المخصصات وتحت الثاني الى جانبه المخصصات الشهرية وتحت الثالث المخصصات السنوية .

العمود السادس - وتدرج فيه مجموع ما جاء في الاعمدة تحت رقم (٤) و(٥) (اي مجموع الرواتب وسائر المخصصات) .

العمود السابع - يدرج فيه السماح القانوني والذي تقوم مديرية ضريبة الدخل ومراقبة المصارف العامة باعلامكم بها بعد تدقيقها ملاحق ض. د. رقم ٤/ المرسلة من فيلكم الى المديرية المذكورة وفق ما جاء في البند الثاني اعلاه .

العمود الثامن - يدرج فيه المبلغ الصافي الخاضع للضريبة .

العمود التاسع - تدرج فيه الضريبة الواجبة الاستقطاع لكل مستخدم الاعتيادية منها والاضافية (ان وجدت) .

العمود العاشر - تدون فيه الملاحظات حول انفصال مستخدمكم اثناء السنة المالية وعنوانه بعد الانفصال او تاريخ تعيينه لديكم مع بيان عنوانه السابق او بيان تواريخ ترفيعه الى راتب اعلى او بيان اضافة رواتب او مخصصات تقاضاها او تقاضتها زوجته من مؤسسة او شركة اخرى .

مديرية ضريبة الدخل ومراقبة المصارف العامة
بغداد (شعبة التدقيق)

تعليمات عامة

الموضوع - تعليمات عامة حول كيفية تنظيم تقرير المستخدمين رقم ٦ مع ملحق ض. د. رقم ٤ وجداول استقطاع ضريبة الدخل مستخدمي كافة الشركات والمؤسسات غير الرسمية بما في ذلك المدارس الاهلية والجمعيات والنوادي في العراق .

قررت هذه الوزارة وضع تعليمات عامة بغية معرفة كيفية تنظيم تقرير المستخدمين مع ملاحق الاستمارة وجداول ضريبة دخل المستخدمين فترجو الاطلاع عليها وتطبيق المواد الواردة فيها وهذه هي التعليمات الواجب اتباعها :-

البند الاول

كيفية تنظيم تقرير المستخدمين مع ملاحق ض. د. رقم ٤ :-

١ - تقوم الشعبة المختصة بمديرية ضريبة الدخل ومراقبة المصارف العامة بتوزيع عدد كاف من تقرير المستخدمين رقم ٦/ مع ملاحق ض. د. رقم ٤/ على كافة الشركات والمؤسسات غير الرسمية والمحلات التجارية المسجلة لديها في بدء كل سنة مالية لغرض قيام تلك المؤسسات الاهلية بدورها وتنظيمها وملئها باسماء المستخدمين وعناوينهم الكاملة مع بيان الرواتب وانواع المخصصات التي يؤمل ان يتقاضاها كل مستخدم خلال تلك السنة في الاعمدة المخصصات لذلك في التقرير المذكور وكذلك بيان ما اذا كان المستخدم (بفتح الدال) قد انفصل فيان تاريخ انفصاله ومحل اشتغاله الجديد وفيما اذا كان المستخدم قد التحق بالشركة او المحل خلال تلك السنة فيان محل اشتغاله السابق على ان يقوم بتوقيع ذلك التقرير الموضوع البحث المدير المسؤول ويعاد الى الدائرة خلال مدة لا تزيد على (١٤) يوما من تاريخ تسلمه مع الملاحق .

٢ - يكون توزيع الملاحق ض ٠ د ٠ رقم/٤ المشار اليها في الفقرة (١) اعلاه على المستخدمين الذين تزيد رواتبهم ومخصصاتهم السنوية على (١٥٠) ديناراً ولا حاجة بتوزيعها على اولئك المستخدمين الذين تقل رواتبهم ومخصصاتهم السنوية عن المبلغ المذكور .

٣ - تملأ كافة عواميد الاستمارة ض ٠ د ٠ رقم/٤ من قبل المستخدم (بفتح الدال) نفسه ويلفت نظره الى احكام المادة (٥٤) من قانون ضريبة الدخل المدرجة بظهر الاستمارة المذكورة وبعد اكمال ملئها يقوم بتوقيعها ومن ثم تجمع كافة الاستثمارات المذكورة وترفق مع تقرير المستخدمين المشار اليه في الفقرة (١) اعلاه بعد الفراغ من ملئه حسب التفاصيل المطلوبة وتوقيع من قبل المدير المسؤول وتعاد جميعا الى مديرية ضريبة الدخل ومراقبة المصارف العامة خلال اربعة عشر (١٤) يوماً من تاريخ تسلمكم تلك الاستثمارات ونلفت نظركم الى احكام المادة (٥٣) من قانون ضريبة الدخل المدونة على اسفل الصحيفة الاولى من تقرير المستخدمين الموضوع البحث .
نصف السماحات القانونية الممنوحة الى المستخدمين حسب احكام المادة السادسة .
من قانون ضريبة الدخل المعدل المرقم (٦٧) لسنة ١٩٤٣ .

البند الثاني

- ١ - يمنح السماح القانوني للاعزب او الارمل في اليوم الاول من اية سنة تقديرية (١٥٠) ديناراً .
- ٢ - يمنح السماح القانوني للمتزوج الذي ليس له ولد او الارمل الذي عنده ولد فاكثر في اليوم الاول من اية سنة تقديرية (٢٠٠) ديناراً .
- ٣ - يمنح السماح للمتزوج الذي له ولد في اليوم الاول من اية سنة تقديرية (٢٥٠) ديناراً ويضاف له مبلغ (١٥) ديناراً عن كل ولد آخر على ان لا يتجاوز مبلغ السماح مهما بلغ عدد الاولاد عن (٣٠٠) ديناراً .
- ٤ - لا يسري السماح المبحوث عنه في الفقرة (٢) اعلاه الى المستخدم (بفتح الدال) المتزوج في حالة وفاة زوجته او الارمل الذي عنده ولد فاكثر في حالة اكمال ولده او اصغر اولاده سن الثامنة عشرة (١٨) خلال اية سنة تقديرية وفي هذه

المستحق الى السلطات المالية في المواعيد المعينة في الفقرة (٦) المذكورة اعلاه بغض النظر عما اذا كانت تلك الشركة او المحل التجاري او المؤسسة قد استقطعت الضريبة من مستخدميها او لم تستقطع ولها ان تستوفي من مستخدميها الضرائب المتحققة عليهم والتي دفعتها الى السلطات المالية في المواعيد المقررة .
وبموجب احكام بيان وزارة المالية المرقم ٢ والمورخ في ٢-٤-١٩٤٧ .

٨ - اذا تأخر المستخدم (بكسر الدال) عن تسليم الضرائب المتحققة على مستخدميه في المواعيد المعينة في الفقرة (٦) اعلاه تستوفي منه (اي من الشركة او المحل التجاري او المؤسسة) المبالغ الاضائية المنصوص عليها في المادة (٤٧) من قانون ضريبة الدخل رقم (٣٦) لسنة ١٩٣٩ بصفته مسوؤلاً باستقطاع الضريبة المتحققة على مستخدميه وتحويلها الى مديرية ضريبة الدخل ومراقبة المصارف العامة او مدراء الخزائن في الالوية عند الطلب .

٩ - اذا انفصل احد المستخدمين او قطعت علاقته معكم فيرجى اعلام مديرية ضريبة الدخل ومراقبة المصارف العامة فوراً بتاريخ انفصاله ومقدار الرواتب والمخصصات والدفعات النقدية الاخرى المدفوعة اليه منذ بداية السنة المالية حتى تاريخ انفصاله ومقدار الضريبة المستقطعة منه وعنوانه الاخير بعبء الانفصال عنكم .

١٠ - اذا استخدم لديكم مستخدم جديد فيرجى اعلام المديرية بتاريخ استخدامه ومقدار الرواتب وسائر المخصصات المعينة له شهرياً او سنوياً مع بيان اسم المحل الذي كان يشتغل فيه قبل التحاقه بكم وتنظيم ملحقاً ض ٠ د ٠ رقم/٤ وارسالة الى المديرية المذكورة ليتسنى لها اعلامكم بالسماح القانوني الذي يستحقه ذلك المستخدم .

البند الرابع

« كيفية تنظيم جداول استقطاع ضريبة الدخل المستخدمين »

١ - تقوم مديرية ضريبة الدخل ومراقبة المصارف العامة بتوزيع نسخ كافية من جداول استقطاع ضريبة دخل المستخدمين في نهاية كل سنة مالية على كافة الشركات والمؤسسات

في مثل هذه الحالة كحكم الاعزب على ان يضاف راتب او مدخولات زوجته الى رواتبه اعتبارا من تاريخ عقد الزواج وتستوفى الضريبة عن راتيهما معا كما اسلفنا في الفقرة (١) اعلاه .

ج - اذا استخدمتم احد المتقاعدين لديكم فيجب اضافة رواتبه التقاعدية السنوية التي يتقاضاها من مديرية الخزينة المركزية او مدراء الخزانة في الولاية الى رواتبه التي يتقاضاها منكم خلال تلك السنة وتستوفى الضريبة بموجب مجموع دخله من المؤسسات معا ويعطى سماحا قانونيا واحدا وتأشير ذلك في جداول استقطاع مستخدميك عند اعادتها الى مديرية ضريبة الدخل ومراقبة المصارف العامة ببغداد .

د - تقوم مديرية ضريبة الدخل ومراقبة المصارف العامة بين حين وآخر بتزويدكم بالمعلومات حول اضافة الرواتب والمخصصات التي سبق ان تقاضاها المستخدم لديكم او ما تقاضته زوجته من مؤسسة او دائرة او شركة اخرى لغرض اضافتها الى رواتبه التي يتقاضاها منكم وتأمين استقطاع ضريبة الدخل عن مجموع ما تقاضاه ذلك المستخدم خلال اية سنة تقديرية مع توضيح هذه المعلومات امام اسمه المدرج في جداول الاستقطاع النهائية لمستخدميك لدى اعادتها الى المديرية المذكورة .

٦ - ان ضريبة الدخل الاعيادية والضريبة الاضافية (ان وجدت) المستقطعة من المستخدمين (بفتح الدال) يجب ان تحوّل الى مديرية ضريبة الدخل ومراقبة المصارف العامة ببغداد على ان لا تزيد على ثلاثة اقساط في المواعيد التالية :-
القسط الاول يستحق دفعه في نهاية ايلول من السنة المالية .
القسط الثاني يستحق دفعه في نهاية شباط من السنة المالية .
القسط الثالث يستحق دفعه في نهاية آذار من السنة المالية .

٧ - تكون الشركة او المحل التجاري او اية مؤسسة اخرى حين استخدامها المستخدمين مسؤولة تجاه السلطات المالية عن جميع مبالغ ضريبة الدخل المكلفة باستقطاعها من مستخدميها بمقتضى احكام هذه التعليمات وعليها ان تقوم بتسليم المبلغ

الحالة يمنح السماح المبحوث عنه في الفقرة (١) اعلاه ومقداره (١٥٠) ديناراً .
٥ - لا يسري السماح المبحوث عنه في الفقرة (٣) اعلاه الى المستخدم المتزوج الذي له ولد فاكتر عند اكمال ولده او اصغر اولاده سن الثامنة عشرة (١٨) خلال اية سنة تقديرية وفي مثل هذه الحالة يمنح السماح المبحوث عنه في الفقرة (٢) اعلاه ومقداره (٢٠٠) ديناراً .

كيفية استقطاع ضريبة الدخل من رواتب مخصصات المستخدمين (بفتح الدال) .

البند الثالث

١ - عملاً باحكام المادة السابعة عشرة (١٧) من قانون ضريبة الدخل رقم (٣٦) لسنة ٩٣٩ وتعديله رقم (٦٧) لسنة ٩٤٣ نرجو ان تقوموا باستقطاع ضريبة الدخل من المدخولات المينة ادناه والمدفوعة الى مستخدميك اعتباراً من ١ نيسان لكل سنة مالية .

أ - الرواتب الشهرية او السنوية التي يتقاضاها المستخدم من الشركة او المحل او المؤسسة .

ب - المخصصات السنوية .

ج - مخصصات السكنى المجانية والطعام وفقاً لبيان وزارة المالية المرقم ١٠٥٧٨ والمورخ في ٩-٨-١٩٣٩ .

د - الاكراميات والمكافأة .

هـ - الرواتب التقاعدية .

و - مخصصات الاعمال الاضافية .

ز - مخصصات الضيافة بنسبة ٥٠ % وفقاً لبيان وزارة المالية المرقم ١٣٠٧٦ والمورخ في ٨-٩-١٩٤٠ .

ح - مخصصات السفر وفقاً لبيان وزارة المالية المرقم ١٠٥٧٧ والمورخ في ٩-٨-١٩٣٩ .

ط - العمولة .

ي - مخصصات السيارة المقطوعة وفقاً لبيان وزارة المالية المرقم ٦١٦٣ والمورخ في ٢٤-٤-٩٤٠ وذلك بنسبة ٥٠ % بالمائة .

ك - اجور المحاضرات المدفوعة الى الاساتذة والمحاضرين المستخدمين في المدارس او المعاهد الاهلية .

ل - مخصصات غلاء المعيشة الممنوحة بصورة زائدة عما يستحقه موظف الدولة من تلك الدرجة وفق احكام منشور وزارة المالية المرقم ٤٠٩٥ والمؤرخ في ٢١-٣-٩٤٤ .

٢ - تستقطع ضريبة الدخل من المستخدمين (بفتح الدال) عن كافة المدخولات الوارد ذكرها في الفقرة (١) من البند الثالث اعلاه بالنسب التالية حسب احكام المادة الثالثة عشرة (١٣) من القانون . وذلك بعد منح السماحات القانونية التي مر ذكرها .

بنسبة ٦ % في المائة لغاية ١٥٠ ديناراً .

بنسبة ٩ % في المائة على ما زاد على الـ ١٥٠ ديناراً لغاية ٥٠٠ ديناراً وقدرها ٣٥٠ ديناراً .

بنسبة ١٢ % في المائة على ما زاد على الـ ٥٠٠ ديناراً لغاية ١٢٠٠ ديناراً وقدرها ٧٠٠ ديناراً .

بنسبة ١٥ % في المائة على ما زاد على الـ ١٢٠٠ ديناراً .

٣ - تستقطع ضريبة الدخل الاضافية من المستخدمين (بفتح الدال) عن المدخولات الميينة في الفقرات الوارد ذكرها في رقم (١) من البند الثالث اعلاه من اولئك الذين تزيد مدخولانهم المذكورة عن ١٥٠٠ ديناراً سنوياً بالنسب التالية :-
وذلك بالاضافة الى استقطاع ضريبة الدخل الميينة في البند السابق .

بنسبة ٥ % في المائة لغاية الـ ١٠٠٠ ديناراً .

بنسبة ١٠ % في المائة لغاية الـ ٢٠٠٠ ديناراً .

بنسبة ١٥ % في المائة لغاية الـ ٣٠٠٠ ديناراً .

بنسبة ٢٠ % في المائة لغاية الـ ٤٠٠٠ ديناراً .

بنسبة ٢٥ % في المائة لغاية الـ ٥٠٠٠ ديناراً .

بنسبة ٣٠ % في المائة لغاية الـ ٦٠٠٠ ديناراً .

بنسبة ٣٥ % في المائة لغاية الـ ٧٠٠٠ ديناراً .

بنسبة ٤٠ % في المائة لغاية الـ ٨٠٠٠ ديناراً .

بنسبة ٤٥ % في المائة بما زاد على الـ ٨٠٠٠ ديناراً فما فوق .

٤ - ان السماحات القانونية التي تمنح عند احتساب ضريبة الدخل الوارد ذكرها في فقرات البند الثاني اعلاه من هذه التعليمات تدخل ضمن المبلغ ١٥٠٠ ديناراً المسموح بتنزيلها عند احتساب ضريبة الدخل الاضافية اي ان المبلغ المعفى من ضريبة الدخل الاضافية والبالغ ١٥٠٠ ديناراً هو السماح القانوني .

٥ - لقد نصت المادة الحادية عشر (١١) من القانون على ان يدمج دخل المرأة المتزوجة مع دخل الزوج وتقدر عليها الضريبة باسم الزوج وكذلك يدمج دخل الاولاد الذين لم يبلغوا سن الثامنة عشرة الى دخل والدهم وتقدير الضريبة عن دخل الاولاد وباسم والدهم او والدتهم في حالة وفاة والدهم واستنادا الى ما جاء في المادة المذكورة نرجو القيام بتطبيق التعليمات التالية :-

أ - يدمج راتب المعلمة الموظفة او المستخدمة في احدى المؤسسات او الشركات الاهلية المتزوجة بموظف او مستخدم في احدى المحلات التجارية او الشركات مع راتب زوجها وتستوفي الضريبة المتحققة عليهما معا من قبل المؤسسة او الدائرة التي هو فيها الزوج حيث تقوم مديرية ضريبة الدخل ومراقبة المصارف العامة باعلام تلك المؤسسة او الدائرة التي ينتمي اليها الزوج بادماج راتبهما معا بغية تأمين حقوق الخزينة على ان يمنح الزوج في مثل هذه الحالة سماحاً قانونياً واحداً خلال اية سنة تقديرية يحسم من مجموع دخلهما .

ب - اذا وقع تاريخ عقد الزواج بعد اليوم الاول من شهر نيسان من اية سنة تقديرية فيمنح السماح القانوني (١٥٠) ديناراً للزوج ويكون حكمه

وزارة المالية

مديرية ضريبة الدخل ومراقبة
المصارف العامة - بغداد

بيانات رقم (٩)

الموضوع - استقطاع ضريبة الدخل الاضافية من رواتب المستخدمين (بفتح الدال)
١ - استنادا الى احكام المادتين الاولى والثالثة من قانون ضريبة الدخل الاضافية رقم (٦٣) لسنة ١٩٤٣ الصادر في الوقائع العراقية عدد (٢١٠٤) وبتاريخ ٢١-٦-١٩٤٣ وعملا باحكام المادة السابعة عشرة من قانون ضريبة الدخل رقم (٣٦) لسنة ١٩٣٩ نرجو ان تقوموا باستقطاع ضريبة الدخل الاضافية من المدخولات التالية المدفوعة الى مستخدميك اعتبارا من ١ نيسان سنة ١٩٤٣ :

أ - الرواتب .

ب - التخصيصات السنوية .

ج - مخصصات السكنى المجانية (وفقا لبيان وزارة المالية المرقم ١٠٥٧٨

والموَّرخ في ٩-٨-١٩٣٩) .

د - الاكراميات .

هـ - الرواتب التقاعدية .

و - مخصصات الضيافة (وفقا لبيان وزارة المالية المرقم ١٣٠٧٦ والموَّرخ

في ٩-٨-١٩٣٩) .

ز - مخصصات السفر (وفقا لبيان وزارة المالية المرقم ١٠٥٧٧ والموَّرخ

في ٩-٨-١٩٣٩) .

ح - مخصصات السيارة .

ط - العمولة .

٢ - ان ضريبة الدخل الاضافية المستقطعة من المستخدمين (بفتح الدال) يجب ان تحوّل

الى مديرية ضريبة الدخل ومراقبة المصارف في المواعيد التالية :-

٢ - يجب ان يكون مجموع الضرائب المحولة الى مديرية ضريبة الدخل ومراقبة المصارف العامة او الخزائن في الالوية لحساب ضريبة الدخل للمستخدمين خلال اية سنة مالية مطابقا لمجموع الضرائب المتحققة على مستخدميك لتلك السنة نفسها بموجب جداول استقطاع مستخدميك المبحوث عنه اعلاه والتي تقوم الشعبة المختصة في المديرية المذكورة بتدقيقها ومطابقتها بالفروق (ان وجدت) لغرض تسديد الموازنة في السجلات المعينة لهذا الغرض .

٣ - وفي حالة عدم وجود مستخدمين لديكم او عدم خضوعهم لضريبة الدخل فيجب ان تقوم الادارة المسؤولة للشركة او المؤسسة بالتأيد وذلك بان تسجل الكيفية على نفس الجداول المرسله اليكم واعادتها الى المديرية موقعة من قبل المدير المسؤول .

٤ - لا يجوز للشركة او المؤسسة رد الضريبة المستوفاة زائدا من احد مستخدميها او اجراء تسويات حسابية عند نهاية السنة المالية او عن سنة سابقة ما لم يقدم المستخدم ذو العلاقة الذي اخذت منه الزيادة عريضة موقعة من قبله الى مديرية ضريبة الدخل ومراقبة المصارف العامة يشرح فيها قضيته للنظر في طلبه وذلك استنادا الى ما جاء في المادة (٥١) من القانون .

البند الخامس

احكام مخصصات غلاء المعيشة للمستخدمين :-

١ - تكون مخصصات غلاء المعيشة الممنوحة فعلا الى المستخدمين من قبل الشركات والمؤسسات الاهلية معفاة من ضريبة الدخل وفق ما جاء بمنشور وزارة المالية المرقم ٤٠٩٥ والموَّرخ في ٢١-٣-١٩٤٤ على ان لا تزيد تلك المخصصات على مخصصات غلاء المعيشة الممنوحة الى موظفي الدولة من نفس تلك الدرجة التي هو فيها المستخدم (اي انه يتساوى موظف الحكومة بالمستخدم الاهلي في هذه الناحية وما يزيد على ذلك من مخصصات غلاء المعيشة فيجب ان تضاف الى رواتبه وتحسب عنها الضريبة وتدرج لكم ادناه جدولا مفصلا بين فيه درجة الموظف او المستخدم ومخصصات غلاء المعيشة المعفاة شهريا لكل من تلك الدرجات بموجب ما جاء في منشور وزارة المالية المنوه عنه اعلاه .

الراتب الشهري بالدينار	الاعزب او الارمل	المزوج بدون ولد او مع ولد واحد وللارمل مع ولد او ولدين دون الثامنة عشرة	المزوج مع اكثر من ولد او للارمل مع اكثر من ولدين دون الثامنة عشرة
٥/-	٤/-	٥/-	٧/-
٦/-	٥/-	٦/-	٨/-
٨/-	٦/-	٧/-	٩/-
١٠/-	٧/-	٨/-	١٠/-
١٢/-	٨/-	٩/-	١١/-
١٥/-	٨/٥٠٠	٩/٥٠٠	١١/٥٠٠
١٨/-	٩/-	١٠/-	١٢/-
٢١/-	٩/٥٠٠	١٠/٥٠٠	١٢/٥٠٠
٢٥/-	١٠/٠٠٠	١١/٠٠٠	١٣/٠٠٠
٣٠/-	١٠/٥٠٠	١١/٥٠٠	١٣/٥٠٠
٣٥/-	١١/٠٠٠	١٢/٠٠٠	١٤/٠٠٠
٤٥-٤٠	١١/٥٠٠	١٢/٥٠٠	١٤/٥٠٠
٥٠/-	١٢/٠٠٠	١٣/٠٠٠	١٥/٠٠٠
٦٠/-	١٢/٥٠٠	١٣/٥٠٠	١٥/٥٠٠
٧٥/٧٠	١٨/٠٠٠	٢٠/٠٠٠	٢٤/٠٠٠
اكثر من ذلك	٢٢/٠٠٠	٢٤/٠٠٠	٢٤/٠٠٠

٢ - واما اذا وجد راتب مستخدم في المؤسسات غير الرسمية تماما في المنتصف ما بين درجتين من درجات الرواتب الحكومية المذكورة اعلاه او ما فوق المنتصف فيصنف ذلك الراتب في الدرجة الاعلى من الدرجتين المذكورتين واذا وجد راتب مستخدم في غير المؤسسات الرسمية فيما دون المنتصف بين درجتين من درجات الرواتب الحكومية فيصنف ذلك الراتب في الدرجة الادنى بموجب البيان المرقم ٧٠٥٥ والمؤرخ في ١٦-٥-١٩٤٤ .

٧ - اذا انفصل احد المستخدمين (بفتح الدال) او قطعت علاقته فيرجى اعلام مديرية ضريبة الدخل ومراقبة المصارف العامة فورا بتاريخ انفصاله ومقدار الراتب وسائر المخصصات والدفعات النقدية الاخرى المدفوعة اليه منذ بداية السنة التقديرية حتى تاريخ الانفصال ومقدار الضريبة المستوفاة منه بعنوانه الاخير بعد الانفصال

٨ - اذا استخدم لديكم مستخدم جديد فيرجى اعلام مديرية ضريبة الدخل ومراقبة المصارف العامة ببغداد بتاريخ التحاقه ومقدار الرواتب والمخصصات المعينة له شهريا او سنويا مع بيان اسم المحل الذي كان يشتغل فيه قبل التحاقه لديكم .

٩ - نرجو ان تؤيدوا لنا تسلمكم هذه التعليمات وقيامكم بتنفيذ محتوياتها اعتبارا من السنة ١٩٤٤/٤٣ التقديرية .

وزير المالية

٣ - تستقطع الضريبة من المستخدمين (بفتح الدال) بالنسب التالية حسب احكام المادة الثالثة عشرة من القانون :-

• بنسبة ٦ في المائة لغاية الـ ١٥٠ ديناراً .

• بنسبة ٩ في المائة على ما زاد على (١٥٠) ديناراً لغاية (٥٠٠) ديناراً .

• بنسبة ١٢ في المائة على ما زاد على (٥٠٠) ديناراً لغاية (١٢٠٠) ديناراً .

• بنسبة ١٥ في المائة على ما زاد على (١٢٠٠) ديناراً .

وذلك بعد منح السماحات المنصوص عليها في الفقرة الثانية اعلاه

٤ - ان الضريبة المستقطعة من المستخدمين (بفتح الدال) يجب ان تحوّل الى مديرية ضريبة الدخل ومراقبة المصارف العامة ببغداد او مدراء الخزان في الالوية بارسال صك على البنك وان تعنون الصكوك باسم مدير الخزينة وتجر مديرية ضريبة الدخل ومراقبة المصارف العامة بذلك وان تدفع في المواعيد التالية :-

• القسط الاول يستحق دفعه في نهاية ايلول / ١٩٤٣ .

• القسط الثاني يستحق دفعه في نهاية شباط / ١٩٤٤ .

• القسط الثالث يستحق دفعه في نهاية آذار / ١٩٤٤ .

٥ - يكون المستخدم (بكسر الدال) مسؤولاً تجاه السلطات المالية عن جميع مبالغ الضريبة المكلف باقتطاعها بمقتضى احكام هذه التعليمات وعليه ان يسلم المبلغ المستحق للسلطات المالية في المواعيد المعينة في الفقرة (٤) اعلاه بغض النظر عما اذا كان الشخص المسؤول قد اقتطع المبلغ عند استحقاق القسط او لم يقتطعه . وله ان يستوفي من المستخدم (بفتح الدال) المبالغ التي دفعها للسلطات المالية قبل اقتطاعها من المستخدم (بفتح الدال) .

٦ - اذا تأخر المستخدم (بكسر الدال) عن تسليم الضرائب المستحقة في المواعيد المعينة في الفقرة (٤) اعلاه فتستوفي منه مع الاضافة المنصوص عليها في الفقرة الاولى من المادة (٤٧) من قانون ضريبة الدخل بصفته مكلفاً باقتطاع الضريبة وتحويلها عند الطلب .

٣ - اذا اشغل مستخدم في محلين او شركتين في آن واحد وتقاضى عن ذلك راتبين مع مخصصات غلاء معيشة لكل راتب فيكون اعفاء مخصصات غلاء المعيشة لاعلى راتب يتقاضاه ذلك المستخدم على ان يطبق احكام الفقرة (١) و(٢) من المادة الخامسة من مخصصات غلاء المعيشة المذكورة اعلاه اما مخصصات غلاء المعيشة للراتب الثاني فيجب اضافتها الى مجموع راتبه جميعاً ويحسم له سماح قانوني واحد وتستقطع الضريبة المتحققة عليه من قبل المؤسسة التي يطلب منها ذلك مع بيان تفصيل ذلك في جداول الاستقطاع النهائية لمستخدميها لتلك السنة .

٤ - ونلفت نظركم الى اهمية اعادة جداول استقطاع المستخدمين بعد تنظيمها بالمعلومات اللازمة الوارد ذكرها في هذه التعليمات وكذلك تقرير المستخدمين مع ملاحق الاستمارة ض . د . رقم ٤/ والتي يتوقف عليها منح السماحات القانونية لمستخدميكم لكل سنة مالية وكذلك اجابة مديرية ضريبة الدخل ومراقبة المصارف العامة على كافة الكتب الصادرة اليكم في حينها ونود ان نعلمكم بان اي تأخير او اهمال يعرض المؤسسة او المحل التجاري الى التقدير الاداري والغرامات المالية المضاعفة وفق الاحكام المنصوص عليها في القانون واذا رغب المستخدم اعادة ملحقه الخاص به مباشرة الى هذه المديرية فيجوز له ذلك على ان يخبر مدير الشركة او رئيس محله بانه اعادها .

البند السادس

ستوزع هذه التعليمات على كافة المؤسسات غير الرسمية والشركات بما في ذلك المدارس الاهلية والنوادي والجمعيات المسجلة لدى شعبة تدقيق مستخدمي المؤسسات غير الرسمية في مديرية ضريبة الدخل ومراقبة المصارف العامة ببغداد للعمل بموجبها اعتباراً من شهر نيسان لسنة ١٩٤٧ ونرجو ان تعيروا اهمية لهذه التعليمات ووجوب تطبيقها بدقه وعناية بغية قيامكم بمسؤولية استقطاع ضريبة الدخل المتحققة على مستخدميكم وفق التفاصيل الواردة فيها وتسهلا لذلك كله اصدرنا هذه التعليمات . وتجدرن معنا ملحقاً خاصة بكافة البيانات الوارد ذكرها في هذه التعليمات مع نماذج من تقرير المستخدمين وجداول الاستقطاع وملحق ض . د . رقم ٤/ .

وزير المالية

العراق

وزارة المالية

مديرية ضريبة الدخل ومراقبة
المصارف العامة - بغداد

الى :-

حضرة

المحترم

الموضوع - استقطاع ضريبة الدخل من رواتب المستخدمين

(بفتح الدال) لسنة ٤٣ - ٩٤٤ التقديرية

١ - عملاً باحكام المادة السابعة عشرة من قانون ضريبة الدخل رقم (٣٦) لسنة
١٩٣٩ وتعديله نرجو ان تقوموا باستقطاع ضريبة الدخل من المدخولات التالية
المدفوعة الى مستخدميكم (بفتح الدال) اعتباراً من ١ نيسان ١٩٤٣ :-

أ - الرواتب .

ب - التخصيصات السنوية .

ج - مخصصات السكنى المجانية وفقاً لبيان وزارة المالية المرقم ١٠٥٧٨

والموَّرخ في ٩-٨-١٩٣٩ .

د - الاكراميات .

هـ - الرواتب التقاعدية .

و - مخصصات الضيافة وفقاً لبيان وزارة المالية المرقم ١٣٠٧٦ والموَّرخ

في ٨-٩-١٩٤٠ .

ز - مخصصات السفر وفقاً لبيان وزارة المالية المرقم ١٠٥٧٧ والموَّرخ

في ٩-٨-١٩٣٩ .

ح - مخصصات السيارة المقطوعة وفقاً لبيان وزارة المالية المرقم ٦١٦٣ والموَّرخ

في ٢٤-٤-١٩٤٠ .

ط - العمولة .

٢ - ان السماح القانوني الواجب منحه الى كل من مستخدميكم (بفتح الدال) الذي

يقم في العراق كما يلي :-

أ - للاعزب او الارمل في اليوم الاول من اية سنة تقديرية (١٥٠) ديناراً .
ب - للمتزوج الذي لا ولد له او الارمل الذي عنده ولد فاكثر في اليوم الاول
من اية سنة تقديرية (٢٠٠) ديناراً .ج - للمتزوج الذي له ولد في اليوم الاول من اية سنة تقديرية (٢٥٠) ديناراً
ويضاف له مبلغ (١٥) ديناراً الى هذا السماح عن كل ولد آخر على ان
لا يتجاوز مبلغ السماح مهما بلغ عدد الاولاد عن (٣٠٠) ديناراً .د - لا يسري السماح المبحوث عنه في الفقرة (ب) اعلاه الى المستخدم المتزوج
في حالة وفاة زوجته او الارمل الذي عنده ولد فاكثر في حالة اكمال
ولده او اصغر اولاده سن الثامنة عشرة خلال اية سنة تقديرية وفي
هذه الحالة يمنح السماح المبحوث عنه في الفقرة (أ) اعلاه .هـ - لا يسري السماح المبحوث عنه في الفقرة (ج) اعلاه الى المتزوج الذي
عنده ولد عند اكمال ولده سن الثامنة عشرة خلال اية سنة تقديرية وفي
هذه الحالة يمنح السماح المبحوث عنه في الفقرة (ب) اعلاه اما اذا كان
عنده اكثر من ولد واحد فكل ولد يكمل سن الثامنة عشرة خلال اية سنة
تقديرية فلا يستحق عنه السماح البالغ (١٥) ديناراً .اما كيفية توصلكم الى معرفة المتزوج او الارمل او الاعزب او عدد
الاولاد فقد اعدنا استمارة خاصة لهذه الغاية كما سبق وزودناكم بها
لاصدارها الى كل من مستخدميكم (بنسختين) والذين يتجاوز رواتبهم
ومخصصاتهم السنوية على (١٥٠) ديناراً واستعادتها منهم بعد مليء
كافة اعمدتها بالمعلومات المطلوبة فيها . وبوسعكم اخذ محتوياتها
بنظر الاعتبار عند احتساب مقدار السماح القانوني لكل منهم . وتزويدنا
بنسخة منها لنقوم بالتحقيقات المقتضية عليها وتطبيق الاحكام القانونية
ضد كل من يتجرأ على اعطاء معلومات كاذبة او مغلوطة على هذه
الاستمارة .

- القسط الاول - يستحق دفعه في نهاية ايلول سنة ١٩٤٣
- القسط الثاني - يستحق دفعه في نهاية شباط سنة ١٩٤٤
- القسط الثالث - يستحق دفعه في نهاية مارت سنة ١٩٤٤

٣ - يكون المستخدم (بكسر الدال) مسوؤلاً تجاه السلطات المالية عن جميع مبالغ ضريبة الدخل الاضائية المكلف باستقطاعها بمقتضى احكام هذا البيان وعليه ان يسلم المبلغ المستحق الى السلطات المالية في المواعيد الميئة في المادة الثانية اعلاه بغض النظر عما اذا كان الشخص المسوؤلاً قد استقطع المبلغ عند استحقاق القسط او لم يستقطعه وله ان يستوفي من المستخدم (بفتح الدال) المبالغ التي دفعها الى السلطات المالية قبل استقطاعها منه •

٤ - اذا تأخر المستخدم (بكسر الدال) عن تسليم الضرائب المستحقة في المواعيد الميئة في المادة الثانية اعلاه تستوفي منه المبالغ الاضائية المنصوص عليها في المادة (٤٧) من قانون ضريبة الدخل رقم (٣٦) لسنة ١٩٣٩ بصفته مكلفاً باستقطاع الضريبة وتحويلها عند الطلب •

٥ - نرجو ان تعنون الصكوك باسم الخزينة المركزية وترسل الى مديرية ضريبة الدخل ومراقبة المصارف لاجراء التسوية القيدية في السجلات المعدة لهذه الغاية •

٦ - اذا انفصل احد المستخدمين (بفتح الدال) او قطعت علاقته فيرجى اعلام مديرية ضريبة الدخل ومراقبة المصارف فوراً بتاريخ انفصاله ومقدار الرواتب وسائر المخصصات والدفعات النقدية الاخرى المدفوعة اليه منذ بداية السنة التقديرية حتى تاريخ الانفصال ومقدار الضريبة المستوفاة منه وعنوانه الاخير بعد الانفصال •

٧ - اذا استخدم لديكم مستخدم جديد فيرجى اعلام مديرية ضريبة الدخل ومراقبة المصارف بتاريخ استخدامه ومقدار الرواتب والمخصصات الميئة له شهرياً او سنوياً مع بيان اسم المحل الذي كان يشتغل فيه قبل استخدامه لديكم •

٨ - تستقطع ضريبة الدخل الاضائية من المستخدمين (بفتح الدال) عن المدخولات الميئة في الفقرات المذكورة في المادة الاولى اعلاه التي تزيد على (١٥٠٠) ديناراً سنوياً بالنسب التالية :-

بنسبة ٥ بالمائة لغاية ١٠٠٠ دينار .

وبنسبة ١٠ بالمائة على ما زاد على الـ (١٠٠٠) دينارا لغاية الف دينار .

وبنسبة ١٥ بالمائة على ما زاد على الالف دينار لغاية ثلاثة آلاف دينار

وبنسبة ٢٠ بالمائة على ما زاد على الثلاثة آلاف دينار لغاية اربعة آلاف دينار .

وبنسبة ٢٥ بالمائة على ما زاد على الاربعة آلاف دينار لغاية خمسة آلاف دينار

وبنسبة ٣٠ بالمائة على ما زاد على الخمسة آلاف دينار لغاية ستة آلاف دينار .

وبنسبة ٣٥ بالمائة على ما زاد على الستة آلاف دينار لغاية سبعة آلاف دينار .

وبنسبة ٤٠ بالمائة على ما زاد على السبعة آلاف دينار لغاية ثمانية آلاف دينار .

وبنسبة ٤٥ بالمائة على ما زاد على ذلك .

٩ - ان السمحات القانونية التي تمنح عند احتساب ضريبة الدخل للمتزوجين وغيرهم المنصوص عليها في المادة السادسة من قانون تعديل قانون ضريبة الدخل رقم (٦٧) لسنة ١٩٤٣ يجب ان لا تؤخذ بنظر الاعتبار عند احتساب ضريبة الدخل الاضافية اى ان المبلغ المعفى من ضريبة الدخل الاضافية البالغ (١٥٠٠) دينار يتضمن السماح القانوني ايضا .

وزير المالية

بيان

العراق

وزارة المالية

مديرية الواردات العامة

ضريبة الدخل - بغداد

العدد - ١٠٥٧٨

التاريخ - ١٩٣٩-٨-٩

عملا باحكام الفقرة (ب) من المادة (٢) من قانون ضريبة الدخل رقم ٣٦ لسنة ١٩٣٩ فقد قررنا احتساب مخصصات السكنى المجانية التي يتمتع بها المستخدمون

(بفتح الدال) بالنسب التالية لاغراض ضريبة الدخل وذلك اعتبارا من ١ نيسان ١٩٣٩ .

١ - اذا كانت السكنى المجانية مشغولة من قبل المستخدمين مؤجرة فسيؤخذ بدل الايجار المقدر من قبل الدائرة المختصة اساسا لفرض الضريبة . اما اذا كانت الدار المذكورة مشغولة من قبل عدة موظفين فيوزع بدل الايجار فيما بينهم وتفرض الضريبة عليهم بنسبة حصته من البديل .

٢ - اذا كان المستخدم (بفتح الدال) يتقاضى مخصصات مقطوعة لقاء السكنى المجانية فتخضع تلك المخصصات بكاملها لضريبة الدخل .

٣ - اذا كان المستخدم (بفتح الدال) يشغل قسما من البناية المتخذة مركزا لاشغال الشركة لسكنائه المجاني فيجب في هذه الحالة استيفاء الضريبة من الراتب بالنسب التالية :-

أ - (٨) بالمائة اذا كانت المخصصات لقاء السكنى فقط .

ب - (١٠) بالمائة اذا كانت المخصصات تتضمن السكنى والكهرباء والماء .

ج - (١٢) بالمائة اذا كانت المخصصات لقاء السكنى الموثقة فيها الماء والكهرباء والتنظيفات .

٤ - اما الشركات التي شيدت عدة دور خارج البلديات خصيصا لسكنى مستخدميها فيجب ان تحسب مخصصات السكنى المجانية بنسبة مئوية قدرها (٩%) سنويا . من مجموع كافة الملك المشيد - اذا كان مشيدا بالآجر المفخور (و١٢% في المائة سنويا اذا كان مشيدا من الطين واللبن) وتستوفي الضريبة على النسبة المذكورة . واذا كانت احدى البنائات مشغولة من قبل اكثر من موظف واحد فتوزع النسبة المذكورة فيما بينهم .

التوقيع

وزير المالية

بيان رسمي

العراق

وزارة المالية

مديرية الواردات العامة

ضريبة الدخل - بغداد

العدد - ١٣٠٧٦

التاريخ - ٨-٩-١٩٤٠

تعتبر ٥٠ % من مخصصات الضيافة المقطوعة الممنوحة للموظفين او المستخدمين (بفتح الدال) دخلا اضافيا لهم وتشملهم احكام الفقرة (ب) من المادة الثانية من قانون ضريبة الدخل رقم (٣٦) لسنة ١٩٣٩ .

التوقيع

وزير المالية

بيان رسمي

العراق

وزارة المالية

مديرية الواردات العامة

ضريبة الدخل - بغداد

العدد - ١٠٥٧٧

التاريخ - ٩-٨-١٩٣٩

ان تذاكر السفر او المخصصات النقدية المقطوعة او النفقات الحقيقية التي تدفع الى الموظفين او المستخدمين (بفتح الدال) الذين يسافرون بالاجازة سواء كانت بموجب عقد او اتفاق او غير ذلك تعتبر دخلا اضافيا لهم وتشمله احكام الفقرة (ب) من المادة (٢) من قانون ضريبة الدخل رقم ٣٦ لسنة ١٩٣٩ .

التوقيع

وزير المالية

بيان رسمي

العراق

وزارة المالية

مديرية الواردات العامة
ضريبة الدخل - بغداد

العدد - ٦١٦٣

التاريخ - ٢٤-٤-١٩٤٠

تعتبر ٥٠ % من مخصصات السيارة الشهرية المقطوعة والممنوحة للموظفين او المستخدمين (بفتح الدال) لقاء اجور تجوالهم بمهام رسمية سواء كانوا يعقود او غيرها دخلا اضافيا لهم وتشملهم احكام الفقرة (ب) من المادة الثانية من قانون ضريبة الدخل رقم (٣٦) لسنة ١٩٣٩ .

التوقيع

وزير المالية

العراق

وزارة المالية

مديرية ضريبة الدخل ومراقبة
المصارف العامة - بغداد

العدد - ٤٠٩٥

التاريخ - ٢١-٣-١٩٤٤

الى حضرة _____ المحترم

الموضوع - تعليمات حول مخصصات غلاء المعيشة

لقد نصت المادة (٣) من قانون التعديل الثاني لقانون مخصصات غلاء المعيشة رقم (١٦) لسنة ٩٤٢ رقم (٢) لسنة ٩٤٤ على ما يلي :-

« اذا اقتنع وزير المالية بان مخصصات اضافية قد منحت الى المستخدمين (بفتح الدال) في المؤسسات غير الحكومية لغرض تدارك غلاء المعيشة فقط فلا تعتبر هذه المخصصات دخلا خاضعا لضريبة الدخل على ان لا يزيد المبلغ المعتبر على هذه الصورة عن المبلغ المستحق بموجب نسب المخصصات المعنية في هذا القانون » .

ونصت المادة (٥) من القانون نفسه « بانه ينفذ من تاريخ نشره في الجريدة الرسمية » . وقد تم نشره في جريدة الوقائع العراقية عدد ٢١٥٣ بتاريخ ٢٦-١-١٩٤٤ وعليه فقد اصبحت المخصصات المذكورة معفاة من ضريبة الدخل اعتبارا من التاريخ المذكور ولا رضى تطبيق النصوص المذكورة يراعى ما يلي :-

١ - يلاحظ من جدول نسب مخصصات غلاء المعيشة المدرج ادناه ان نسب مخصصات غلاء المعيشة الممنوحة الى موظفي الحكومة تختلف بالنسبة الى الشخص الاعزب او الارمل وبالنسبة الى المتزوج بدون ولد او المتزوج وله ولد واحد وللارمل مع ولد او ولدين كما تختلف بالنسبة للمتزوج مع اكثر من ولد او الارمل مع اكثر من ولدين . لذلك فقد اقتضى للوقوف على صفة المستخدم ان نرفق لكم طيا بعدد مستخدمكم استمارة خاصة نرجو املاءها بنسختين من قبل كل مستخدم (بفتح الدال) واعادة واحدة من كل منها الينا لتعيين مقدار المخصصات التي يتقرر اعفاؤها من ضريبة الدخل من مجموع مخصصات غلاء المعيشة الممنوحة اليه .

الراتب	لاعزب او الارمل	للزوج بدون ولد او مسع ولد واحد وللارمل مسع ولد او ولدين	للزوج مع اكثر من ولد او للارمل مع اكثر من ولدين
٥	٤٠٠٠	٥/٠٠٠	٧/٠٠٠
٦	٥/٠٠٠	٦/٠٠٠	٨/٠٠٠
٨	٦/٠٠٠	٧/٠٠٠	٩/٠٠٠
١٠	٧/٠٠٠	٨/٠٠٠	١٠/٠٠٠
١٢	٨/٠٠٠	٩/٠٠٠	١١/٠٠٠
١٥	٨/٥٠٠	٩/٥٠٠	١١/٥٠٠
١٨	٩/٠٠٠	١٠/٠٠٠	١٢/٠٠٠
٢١	٩/٥٠٠	١٠/٥٠٠	١٢/٥٠٠
٢٥	١٠/٠٠٠	١١/٠٠٠	١٣/٠٠٠
٣٠	١٠/٥٠٠	١١/٥٠٠	١٣/٥٠٠
٣٥	١١/٠٠٠	١٢/٠٠٠	١٤/٠٠٠
٤٥-٤٠	١١/٥٠٠	١٢/٥٠٠	١٤/٥٠٠
٥٠	١٢/٠٠٠	١٣/٠٠٠	١٥/٠٠٠
٦٠	١٤/٠٠٠	١٥/٠٠٠	١٨/٠٠٠
٧٥-٧٠	١٨/٠٠٠	٢٠/٠٠٠	٢٤/٠٠٠
كثير من ذلك	٢٤/٠٠٠	٢٤/٠٠٠	٢٤/٠٠٠

٢ - يرجى تزويدنا « ان لم يسبق لكم ذلك » بجدول وفقا للنموذج التالي كي تتمكن من تعيين المخصصات المقتضى اعفاؤها من ضريبة الدخل بموجب القانون المذكور سابقا .

امم المستخدم (بفتح الدال)	الراتب الاسمي	صفة للمستخدم الشخصية بالنسبة لابضاح الفقرة السابقة متزوجا فان ام اعزب	مخصصات غلاء المعيشة المنوحة اليه حاليا
--------------------------------	------------------	---	---

٣ - في حالة حصول تغيير في الراتب الاسمي الذي يتناوله المستخدم او في مخصصات غلاء المعيشة الممنوحة اليه حاليا فيرجى اعلامنا عن ذلك فور حصول التغيير ، ولا فرق فيما اذا كان ذلك التغيير الطارئ نقصا او زيادة في كل من الراتب الاسمي او مخصصات غلاء المعيشة .

٤ - بحالة تناول المستخدم في مؤسساتكم راتبا لا يماثل رواتب موظفي الحكومة الميمنة في الجدول المدرج في الفقرة الاولى من هذا المنشور يراعي ما يأتي :-
اذا كان الفرق في راتب المستخدم (بفتح الدال) يزيد او ينقص عن راتب الموظف باكثر من نصف راتب الدرجة التي تلي درجة الموظف او التي دونها فيعتبر المستخدم بحكم الموظف من الدرجة الاعلى او الادنى من درجته لجهة مخصصات غلاء المعيشة .

وبناء عليه تعتبر المخصصات الممنوحة لمستخدم راتبه ١٦ ديناراً بحكم المخصصات الممنوحة لموظف راتبه ١٥ ديناراً والمستخدم الذي راتبه ٢٠ ديناراً بحكم الموظف الذي راتبه ٢١ ديناراً وهكذا . . .

٥ - بحالة حصول تغيير في الصفة الشخصية للمستخدم من ناحية الزواج واعدد الاولاد والوفاة فلا يكون لهذه التغييرات تأثير على زيادة او نقص مخصصات غلاء المعيشة اذا حدثت بعد اليوم الاول من شهر نيسان من كل سنة تقديرية .
وعليه تعتبر التغييرات الحاصلة بعد اليوم الاول من شهر نيسان من اية سنة تقديرية ملحوظة بنظر الاعتبار في السنة التقديرية التي تليها .

بيان قيام الزوجية وعدد الاولاد

بموجب المادة الخامسة من قانون مخصصات غلاء المعيشة رقم (١٦) لسنة ١٩٤٢

١ - هل انت متزوج وتم زواجك في اليوم الاول من نيسان ١٩٤٣ او قبل ذلك .
٢ - اذا كنت متزوجا فهل ان زوجتك في قيد الحياة وليست مطلقة في اليوم الاول من نيسان ١٩٤٣ .
٣ - ما هو عدد اولادك في اليوم الاول من نيسان ١٩٤٣ (من الذكور) الذين لم يكملوا ثماني عشرة سنة من العمر ومن الاناث اللواتي لسن موظفات او مستخدمات . وما هي اسمائهم وتاريخ ولادتهم .
٤ - اذا كنت موظفة او مستخدمة بموجب عقود زوج فهل ان زوجك موظف او مستخدم وهل هو معدم وعاجز عن تحصيل رزقه وما هي اسباب العجز .

اعترف بان المعلومات المبينة اعلاه صحيحة ومطابقة للواقع ولا أجله وقعت هذا البيان .

عنوان الوظيفة

التوقيع

التاريخ

اسم الموظف راتب الموظف

عنوان الوظيفة صنفه بالنسبة الى قانون مخصصات غلاء المعيشة

اسم الدائرة المخصصات التي يستحقها

اصادق على مندرجات هذا البيان

رئيس الدائرة

(الامر بالصرف)

محموظ

يلفت النظر الى احكام المادة السابعة من قانون مخصصات غلاء المعيشة

رقم (١٦) لسنة ١٩٤٢ المدرجة ادناه :-

(يحرم الموظف مخصصات غلاء المعيشة اذا اثبت انه اعطى افادات

كاذبة عن زواجه او عن عدد اولاده وتسترد منه كل المخصصات التي

تقاضاها وذلك علاوة على العقوبات التي تفرض عليه وفق القوانين المرعية) .

العدد - ٧٠٥٥
التاريخ - ١٦-٥-١٩٤٤

العراق
وزارة المالية

مديرية ضريبة الدخل ومراقبة
المصارف العامة - بغداد

الموضوع - تعليمات حول مخصصات غلاء المعيشة

الى حضرة _____ المحترم

ايضاحا للفقرة الرابعة من منشورنا المرقم ٤٠٩٥ والمؤرخ في ٢١-٣-١٩٤٤

بشدي ما يلي :-

اذا وجد راتب مستخدم في المؤسسات غير الرسمية تماما في المنتصف ما بين درجتين من درجات الرواتب الحكومية او ما فوق المنتصف فيصنف ذلك الراتب في الدرجة الاعلى من الدرجتين المذكورتين .

واذا وجد راتب مستخدم في المؤسسات غير الرسمية فيما دون المنتصف بين درجتين من درجات الرواتب الحكومية فيصنف ذلك الراتب في الدرجة الادنى .

مثال ذلك

راتب المستخدم في المؤسسات غير الرسمية فلس دينار	درجات الرواتب الحكومية		الدرجات الحكومية الواجب تصنيف راتب المستخدم فيها فلس دينار
	فلس دينار	فلس دينار	
١٣/٥٠٠	١٢/٠٠٠	و ١٥/٠٠٠	١٥/٠٠٠
١٤/٠٠٠	١٣/٠٠٠	و ١٥/٠٠٠	١٥/٠٠٠
٢٢/٠٠٠	٢١/٠٠٠	و ٢٥/٠٠٠	٢١/٠٠٠

عن وزير المالية

العدد - ٢
التاريخ - ١-٤-١٩٤٧

العراق
وزارة المالية

مديرية ضريبة الدخل ومراقبة
المصارف العامة - بغداد

بيان

بناء على الصلاحيات المخولة لنا في الفقرة (٧) من المادة (١٧) والمادة (٢٩) من قانون ضريبة الدخل رقم (٣٦) لسنة ١٩٣٩ واستنادا الى المادة (٥٦) من القانون المذكور قررنا ما يلي :-

١ - على كل فرد من الافراد مهما كانت مهنته او الشركات او الهيئات العامة او الجمعيات ايا كانت (عدا من سبق والقي الواجب القانون عليهم) والتي تدفع لاي شخص كان رواتب او اجور يومية تزيد على (١٢) دينارا في الشهر ، او مخصصات سنوية او مخصصات السكنى المجانية او اكراميات او رواتب تقاعدية او مخصصات غياقة او مخصصات سفر او مخصصات السيارة المقطوعة او عمولة ، عليهم ارسال جميع البيانات المتعلقة بمقدار ما يسلمونه من المدخولات الميينة اعلاه مع بيان اسم الشخص المدفوعة له هذه المدخولات ولقبه وعنوانه الى مضمن ضريبة الدخل الموجود في دائرة اختصاصه وذلك في خلال ثلاثة اشهر من بدء السنة التقديرية بالنسبة الى المستخدمين (بفتح الدال) الموجودين لديهم ، اما اذا جرى استخدامهم بعد المدة المذكورة فعليهم ان يقدموا هذه المعلومات قوما الى السلطة المذكورة .

٢ - يكون هؤلاء المستخدمون (بكسر الدال) مسؤولين تجاه مديرية ضريبة الدخل ومراقبة المصارف العامة عن جميع مبالغ الضريبة المكلفين باقتطاعها بموجب تعليمات الصادرة المتعلقة بكيفية استقطاع الضريبة من المستخدمين وعليهم ان يطبوا من المديرية المذكورة نسخة من هذه التعليمات والاستمارات الخاصة بتقدير المستخدمين (بفتح الدال) لغرض تطبيق السماحات التي ينبغي منحها للمستخدم (بفتح الدال) والنسب التي ينبغي بموجبها احتساب الضريبة ومواعيد ارسالها والعقوبات المفروضة على المستخدم (بكسر الدال) عند عدم تنفيذها .

٣ - على كل شخص يستلم من الأفراد او الشركات او الهيئات او الجمعيات ايا كانت اي مبلغ من المدخولات الميينة اعلاه يزيد مجموعها على (١٢) ديناراً في الشهر ان يخبر السلطات المذكورة بمقدار ما يستلمه مع بيان اسمه وعنوانه واسماء وعناوين من يدفعون له المبالغ وذلك خلال ثلاثة اشهر من تاريخ استلامه المبالغ .

٤ - ان تقديم هذه المعلومات من قبل المستخدم (بفتح الدال) الى السلطات المذكورة لا يرفع المسؤولية عن عاتق المستخدم (بكسر الدال) .

٥ - كل من يخالف أحكام هذا البيان ولا يقدم المعلومات المطلوبة خلال المدة الميينة اعلاه يعاقب وفق المادة (٥٣) من قانون ضريبة الدخل رقم (٣٦) لسنة ١٩٣٩ بغرامة لا تقل عن (٣٠) ديناراً ولا تزيد على (١٥٠) ديناراً وعند عدم الدفع بالجس لمدة لا تقل عن شهرين ولا تتعدى تسعة اشهر .

وزير المالية

تقرير المستخدمين (بفتح الدال) عن السنة ١٩٤ - ١٩٤ التقديرية .

٨	٧	٦	٥	٤	٣	٢	١
الملاحظات	نوع ومقدار الاجور والعمولة والاكراميات والمخصصات (بما فيها بدل الاجار السنوي المقدر للسكنى المجانية) التي ستدفع خلال السنة المنتهية في ٣١/٣/١٩٤	مقدار المخصصات المقطوعة المتوقع دفعها خلال السنة المنتهية في ٣١ مارت سنة ١٩٤ لقاء السكنى المجانية (وعند عدم دفع مخصصات تقديمية يجب ان يبين مقدار بدل الاجار المقدر للسكنى المجانية تحت عامود (٧) من هذه الالتمارة	مخصصات غلاء المعيشة	مقدار الرواتب وسائر المخصصات التي هي من قبيل الراتب التي ستدفع خلال السنة المنتهية في ٣١ مارت سنة ١٩٤	محل الافامة	نوع الاستخدام	اسماء وعناوين الاشخاص والمستخدمين من ضمنهم المديرين، والمديرون المفوضون (لاحاجة لدرج اسماء الاشخاص الذين لا تتجاوز رواتبهم ومخصصاتهم ١٥٠٠ دينار سنوياً ما لم يعرف عنهم بأن لهم دخلاً آخر وما لم يكن نساء تزوجات)
		دينار	فلس	دينار	فلس	دينار	فلس

أصرح بأن هذا التقرير حسب معرفتي واعتقادي كامل .

امضاء المستخدم (بمكسر الدال) : _____

اسم المحل اعتيادي : _____

التاريخ : ١٩٤ _____

العراق
وزارة المالية

مديرية ضريبة الدخل ومراقبة المصارف العامة

فرد

رقم المحفظة /

التاريخ في / / ١٩٤

تقرير المستخدمين (بفتح الدال)

للسنة ١٩٤ / ٤ التقديرية

الى

عملا باحكام المادة ٣٠ من قانون ضريبة الدخل لسنة ١٩٣٩ يطلب منكم ان تهيئوا تقريرا عن سنة ١٩٤ / ٤ التقديرية على الصفحة الاخرى من هذه الاستمارة محتويا على اسماء جميع الاشخاص المستخدمين لديكم وعناوينهم مع ذكر البيانات المتعلقة بما يدفع لهم من المبالغ والمخصصات لقاء خدماتهم ويجب اكمال هذا التقرير وارساله الينا في ظرف ١٤ يوما من تاريخه .

ان المستخدم (بكسر الدال) لا يعرض نفسه لعقوبة ما اذا لم يذكر في هذا التقرير اسم او محل اقامة اي شخص مستخدم لديه وغير مستخدم في شغل آخر يظهر للسلطات المالية بانه ليس له دخل تابع للضريبة (المادة ٣٠ ب - ٢) من قانون ضريبة الدخل لسنة ١٩٣٩) .

واذا كان المستخدم (بكسر الدال) هيئة مؤلفة من اشخاص فالمدير او احد كبار المأمورين يعتبر هو المستخدم (بكسر الدال) بموجب هذه المادة ومدبرو الشركات او الاشخاص المستخدمين في ادارة الشركة يعتبرون كأشخاص مستخدمين (بفتح الدال) - (المادة ٣٠ ج) من قانون ضريبة الدخل لسنة ١٩٣٩) .

مدير ضريبة الدخل ومراقبة المصارف العامة

ملحوظة - ان الشخص الذي لا يقدم هذا التقرير يعاقب بغرامة لا تقل عن ٢٠ دينارا ولا تزيد على ١٥٠ دينارا وعند عدم الدفع بالجس لمدة لا تقل عن شهرين ولا تتعدى تسعة اشهر وذلك بعد ثبوت الجرم عليه امام المحكمة (المادة ٥٣ من قانون ضريبة الدخل لسنة ١٩٣٩) .

تاريخ التقرير: _____
موقع مدير ضريبة الدخل ومراقبة المصارف العامة: _____
موقع مدير مصلحة الضرائب: _____

تقرير ضريبة الدخل

المعلومات المتعلقة بالدخل والزوجة والاولاد عن

المختصة بالموظفين والمستخدمين

السنة ٤ / ١٩٤ التقديرية المنتهية في ٣١-٣-١٩٤

- ١ - اسم الموظف او المستخدم
- ٢ - عنوان وظيفته
- ٣ - محل سكناه (رقم الدار او المحلة او البلدة)
- ٤ - اسم الدائرة الحكومية او عنوان المحل التجاري
- ٥ - هل انك متزوج ؟
- ٦ - بين تاريخ زواجك ؟
- ٧ - هل انها في قيد الحياة ؟
- ٨ - اسم زوجتك الكامل ؟
- ٩ - بين تاريخ طلاقها او افتراقها (ان وجد)
- ١٠ - اذا كانت متوفاة بين تاريخ الوفاة ؟
- ١١ - بين المعلومات التالية بشأن اولادك ذكورا واناثا الذين لم يكونوا قد اكملوا (١٨) سنة من العمر في ٣١-٣-٩٤

مقدار دخل الولد السنوي (بالدينارين)	تاريخ الولادة			الامم الكامل للولد
	السنة	الشهر	اليوم	

دينار

فلس

١٢ - بينوا تفاصيل الدخل الخاضع للضريبة العائد لكم ولزوجتكم كما يلي :-

- آ - الدخل الناجم من الوظيفة او الاستخدام او الرواتب التقاعدية . (المبلغ المنتظر استلامه خلال السنة المنتهية في ٣١-٣-٩٤) .
- ب - الدخل الناجم من المصادر الاخرى مع بيان نوع المصدر الواجب تقديره عن السنة ٤ / ١٩٤ التقديرية .
- (مثال ذلك الفوائد والرهنيات وتجارة الاموال الغير المنقولة) .

اقر بأن المعلومات الواردة اعلاه تحتوي على بيان كامل وحقيقي

التوقيع

- ١ - ملحوظة - نلفت انظاركم الى احكام المادة (٥٤) من قانون ضريبة الدخل المدرجة على ظهر الصحيفة .
- ٢ - يجب ان تصل هذه الاستمارة بعد املائها الى مديرية ضريبة الدخل ومراقبة المصارف العامة خلال ٢١ يوما من تاريخ استلامها ويجوز اعادتها من قبل الموظف او المستخدم مباشرة خلال المدة المذكورة .

الجرائم والعقوبات الإضافية

المادة - ٥٤ من قانون ضريبة الدخل

١ - يعاقب بعد ثبوت الجرم امام المحاكم بغرامة لا تقل عن ثلاثين دينارا ولا تزيد على مائتين وخمسين دينارا او بالحبس لمدة لا تقل عن ثلاثة اشهر ولا تتعدى السنة الواحدة او بكلتا العقوبتين :-

أ - كل شخص يقدم عن علم بيانات او معلومات كاذبة او يخفى اية معلومات من واجباته بيانها اما بغية الحصول على خفض او تنزيل او خصم او ردبالغ من ضريبة فرضت عليه او على غيره او يرتكب الاعمال نفسها في اى تقرير او حساب او بيان بشأن الضريبة .

ب - كل شخص يساعد او يحرض او يعاون او يغوى او يشوق او يستميل شخصا آخر ليحرر او يقدم تقريرا او بيانا كاذبا من التقارير والبيانات المطلوبة بموجب هذا القانون او يمسك او يحضر حسابات او بيانات كاذبة او ناقصة باى دخل كان يجب دفع الضريبة عنه بموجب هذا القانون .

٢ - على السلطات المالية ان تزيد الضريبة من مثلين الى ثلاثة أمثال عن الدخل الذى وقع تقديم التقارير والبيانات الكاذبة واخفاء المعلومات بشأنه .

٣ - ويعاقب بالحبس مدة لا تقل عن ستة أشهر ولا تتعدى الستين كل من استعمل الغش او الاحتيال للتخلص من اداء الضريبة المفروضة بموجب هذا القانون كلها او بعضها .

تقارير لشركات العمل

جدول الاستقطاع للمستخدمين (بفتح الـ) عن ضريبة الدخل للسنة المنتهية في ٣١ آذار ١٩٤٤

١ اسم المستخدم	٢ محل سكناه رقم الدار والهاتف والبلدية	٣ نوع الاستخدام	٤ الراتب		٥ المخصّصات الاخرى الخاضعة للاستقطاع المباشر			٦ مجموع المخصّصات والرواتب السنوية حسب العمودين ٤ و٥	٧ السماح القانوني	٨ البلغ الصافي الخاضع للضريبة		٩ الضريبة الواجبة الاستقطاع	١٠ الملاحظات		
			المجموع	الراتب الشهري	المجموع	المخصّصات الشهرية	نوع المخصّصات			فلس	دينار			فلس	دينار
			فلس دينار	فلس دينار	فلس دينار	فلس دينار	فلس دينار			فلس دينار	فلس دينار			فلس دينار	

نيم ختستان
١٩٤١ / ٣ / ٣١

الضريبة التي سبق دفعها
فلس
دينار

القسط الاول
القسط الثاني
القسط الثالث

بموجب الوصل المرقم والمؤرخ

بموجب الوصل المرقم والمؤرخ

بموجب الوصل المرقم والمؤرخ

شهادة يجب ان يوقع عليها من قبل المستخدم (بكسر الهمزة)

اشهد بان الجدول المذكور اعلاه يتضمن بياناً كاملاً وحقيقياً حول الرواتب والمخصّصات الخاضعة للاستقطاع المباشر للدعوة الى جميع مستخدمي فروع عملي في العراق وذلك خلال السنة المنتهية في ٣١ / ٣ / ١٩٤٤

التوقيع
الوظيفة
التاريخ

ملاحظات ارشادية

- 1 - يرجح ان يستعمل لكل فرع من الفروع المؤسسة في العراق جدولاً على حدة وفي الامكان الحصول على نسخ اضافية من هذا الجدول - بدون مقابل - عند مراجعة هذه الدائرة .
- 2 - ينبغي ان تكون التفاصيل المتضمنة في هذا الجدول واضحة تماماً وفي الحالة التي يكون فيها احد المستخدمين قد تقاضى خلال السنة التي يعود اليها الجدول رواتب مختلفة المقادير فيجب تفصيل ذلك تفصيلاً وافياً وذكر عدد الاشهر ومقادير الرواتب التي تقوضت خلالها كما في المثال التالي :

اسم المستخدم	الراتب الشهري		ملاحظات
	فلس	دينار	
زيد	٣٠	١٢٠	
	٤٠	٣٢٠	
		٤٤٠	

وتتبع نفس القاعدة فيما تخص التفاصيل الواردة تحت العمود الخامس والمتعلقة بالمخصصات المختلفة الخاضعة للاستقطاع المباشر .

- 3 - ان المجموع السنوي المين تحت العمود (٤)، (٥) من هذا الجدول يجب ان يظهر بصورة واضحة تفاصيل الرواتب المدفوعة الى المستخدم - بفتح الدال - خلال الاثني عشر شهراً هذا اذا كان المستخدم قد خدم طيلة هذه المدة اما اذا كانت مدة خدمته هي دون المدة المذكورة فيجب في هذه الحالة بيان التفاصيل الكافية عن الاشهر المتممة للسنة ان تاريخ مبدأ وانتهاء الاستخدام يجب ان يبين بصورة مضبوطة تحت العمود (١٠) كما يجب توضيح فروع الخدمات الجديدة والمنتھية تحت العمود نفسه .

4 - ان التفاصيل المطلوبة في الفقرة السابقة والمتعلقة بالخدمات الجديدة والمنتھية يتحتم بيانها في الجدول حتى في حالة عدم اتمام المستخدم (بفتح الدال) الملحق او المنفصل للمدة التي تجعله خاضعاً للضريبة .

- 5 - في حالة صرف الرواتب والمخصصات لاي مستخدم كان بعملة اجنبية فينبغي ان يبين في الجدول ما يعادلها من العملة العراقية محسوبة بالسعر الجاري في تاريخ الصرف .
- ملاحظة هامة - يجب اكمال واعادة هذا الجدول باقصى سرعة ممكنة .

جدول استقطاع ضريبة الدخل من المستخدمين

للسنة ١٩٤ / ١٩٤ التقديرية

اسم المستخدم	الراتب الشهري	الراتب السنوي	ملاحظات
زيد	٣٠	٣٦٠	
زيد	٤٠	٤٨٠	
زيد	٤٤٠	٥٢٨٠	

ملاحظات ارشادية

- ١ - يرجى ان يستعمل لكل فرع من الفروع المؤسسة في العراق جدولاً على حدة وفي الامكان الحصول على نسخ اضافية من هذا الجدول بدون مقابل - عند مراعاة هذه الدائرة .
- ٢ - ينبغي ان تكون التفاصيل المتضمنة في هذا الجدول واضحة تماماً وفي الحالة التي يكون فيها احد المستخدمين قد تقاضي خلال السنة التي يمود اليها الجدول رواتب مختلفة المقادير فيجب تفصيل ذلك تفصيلاً وافياً وذكر عدد الاشهر ومقادير الرواتب التي تفوضت خلالها كما في المثال التالي :

١٠	٤		١
	الراتب		
ملاحظات	المجموع السنوي	الراتب الشهري	اسم المستخدم
	فلس دينار	فلس دينار	
	١٢٠	٣	زيد
	٣٢٠	٤٠	
	٤٤٠		

جدول استقطاع ضريبة الدخل من المستخدمين

للسنة ١٩٤٨ / ١٩٤٩ التقديرية

- ٣ - ان المجموع السنوي للبين تحت العمود (٤)، (٥) من هذا الجدول يجب ان يظهر بصورة واضحة تفصيل الرواتب للدفوعة الى المستخدم - بفتح الدال - خلال الاثني عشر شهراً هذا اذا كان المستخدم قد خدم طيلة هذه المدة اما اذا كانت مدة خدمته هي دون المدة المذكورة فيجب في هذه الحالة بين المصل الكافية عن الاشهر المتبقية لانه ان تاريخ مبدأ ونهاية الاستخدام يجب ان يبين بصورة مضبوطة تحت العمود (١٠) كما يجب توضيح فروع الخدمات الجديدة والمهنية تحت العمود نفسه
- ٤ - ان التفاصيل العلوية في الفقرة السابقة والمتعلقة بالخدمات الجديدة والنهية يتحتم بيانها في الجدول حتى في حالة عدم اتمام المستخدم (بفتح الدال) الملاحق او الفصل للمدة التي تجملها خاضعاً للضريبة .
- ٥ - في حالة صرف لرواتب والمخصصات لاي مستخدم كان بمعاملة احببية فينبغي ان يبين في الجدول ما اياها من العملة العراقية بحسب الواسع الجاري في تاريخ الصرف .

ملاحظة هامة : يجب اكمال واعادة هذا الجدول باقوى مرعه ممكنة .

جدول الاستقطاع المستخدم من (فتح الدال) عن ضريبة الدخل لسنة المنتهية في ٣١ آذار ١٩٤٤

١٠	٩		٨		٧		٦		٥			٤		٣	٢	١	
	الضريبة الواجبة	الاستقطاع	المبلغ الصافي الخاضع للضريبة	السماح القانوني	مجموع الخصومات والرواتب السنوية حسب المودين	المجموع السنوي	نوع الخصومات الشهرية	المجموع السنوي	الراتب الشهري	نوع الاستخدام	محل سكناه	رقم الدار والحلة والبلدة	اسم المستخدم				
اللاحظات	دينار	فلس	دينار	فلس	دينار	فلس	دينار	فلس	دينار	فلس	دينار	فلس	دينار	فلس			
	٥٨١	٤٧٥	١١٨	٧٩٠	٢٥٠	١٥٧	١١٨	٩٠٠	٢٥٠	١١٨	٢٥٠	١١٨	١٨	١٠	المدير	علاوة ٥/١٠	السيد دل حمار
					١٥٠						٢٥/٩٠٠	١٠٠	١٠	١٠	معلم	العلاوة ١٠/١٠	صفر نجوع

المجموع
 فلس ١٥٦
 دينار ٢
 ٢ / ١٥٦

الضريبة التي سبق دفعها
 القسط الاول
 القسط الثاني
 القسط الثالث
 دينار ٢
 فلس ٥٦
 ٢ / ٥٦

بموجب الوصل الرقم والمؤرخ
 بموجب اوصل الرقم والمؤرخ
 بموجب الوصل الرقم ٤٩ / ٢ / ١٩٤٤ والمؤرخ ٢٩ / ٢ / ١٩٤٤

شهادة يجب ان يوقع عليها من قبل المستخدم (بكسر الدال)

اشهد بان الجدول المدون اعلاه يتضمن بياناً كاملاً وحقيقاً حول الرواتب والخصومات المختلفة الخاضعة للاستقطاع المباشر المدفوعة الى جميع مستخدمي فروع محلي في العراق وذلك خلال السنة المنتهية في ٣١-٣-١٩٤٤

التوقيع
 الوظيفة
 التاريخ ٢٥ / ٣ / ٤٤

ملحق تقرير ضريبة الدخل

المعلومات المتعلقة بالدخل والزوجة والاولاد عن
السنة ١٩٥٠/٤٩ التقديرية المنتهية في ٣١-٣-١٩٥٠

استمارة رقم ض ٠ د/٤ آ

المختصة بالموظفين والمستخدمين

- ١ - اسم الموظف او المستخدم
- ٢ - عنوان وظيفته
- ٣ - محل سكناه (رقم الدار او المحلة او البلدة)
- ٤ - اسم الدائرة الحكومية او عنوان المحل التجاري
- ٥ - هل انت متزوج؟
- ٦ - بين تاريخ زواجك؟
- ٧ - هل انها في قيد الحياة؟
- ٨ - اسم زوجتك الكامل؟
- ٩ - بين تاريخ طلاقها او افتراقها (ان وجد)
- ١٠ - اذا كانت متوفاة بين تاريخ الوفاة؟
- ١١ - بين المعلومات التالية بشأن اولادك ذكورا واناثا الذين لم يكونوا قد اكملوا (١٨) سنة من العمر في ٣١-٣-١٩٥٠

مقد ر دخل الولد السنوي (بالدينير)	تاريخ ولادة			الاسم الكامل للولد
	السنة	الشهر	اليوم	

١٢ - بينوا تفاصيل الدخل الخاضع لضريبة العائد لكم ولزوجتكم كما يلي :-
 آ - الدخل الناجم من الوظيفة او الاستخدام او الرواتب القاعدية • (المبلغ المتظر استلامه خلال السنة المنتهية في ٣١-٣-١٩٥٠) •
 ب - الدخل الناجم من المصادر الاخرى مع بيان نوع المصدر الواجب تقديره عن السنة ١٩٥٠/٤٩ التقديرية •
 (مثال ذلك الفوائد والرهنيات وتجارة الاموال الغير المنقولة) •

اقر بأن المعلومات الواردة اعلاه تحتوي على بيان كامل وحقيقي

التوقيع

- ١ - نلت انظاركم الى احكام المادة (٥٤) من قانون ضريبة الدخل المدرجة على ظهر الصفحة •
- ٢ - يجب ان تصل هذه الاستمارة بعد املائها الى مديرية ضريبة الدخل ومراقبة المصارف العامة خلال ٢١ يوما من تاريخ استلامها .

- ١ - يعاقب بعد ثبوت الجرم امام المحاكم بغرامة لا تقل عن ثلاثين دينارا ولا تزيد على مائتين وخمسين دينارا او الحبس لمدة لا تقل عن ثلاثة اشهر ولا تتعدى السنة الواحدة او بكلتا العقوبتين :-
 - ١ - كل شخص يقدم عن علم بيانات او معلومات كاذبة او يخفي اية معلومات من واجباته بيانها اما بغير الحصول على خفض او تنزيل او خصم او رد مبالغ من ضريبة فرضت عليه او على غيره او يرتكب الاعمال نفسها في اى تقرير او حساب او بيان بشأن الضريبة .
 - ٢ - كل شخص يساعد او يحرض او يعاون او يفوى او يشوق او يستميل شخصا اخر ليحرر او يقدم تقريرا او بيانا كاذبا من التقارير والبيانات المطلوبة بموجب هذا القانون او يسك او يحضر حسابات او بيانات كاذبة او ناقصة باى دخل كان يجب دفع الضريبة عنه بموجب هذا القانون .
 - ٣ - على السلطات المالية ان تزيد الضريبة من مئتين الى ثلاثة اضعاف عن الدخل الذى وقع تقديم التقارير والبيانات الكاذبة واخفاء المعلومات بشأنه .
 - ٤ - ويعاقب بالحبس مدة لا تقل عن ستة اشهر ولا تتعدى السنتين كل من استعمل النش او الاحتيال للتخلص من اداء الضريبة المفروضة بموجب هذا القانون كلها او بعضها .

مدرسة لوره غفورى الاهلية للبنات

المتوسطة والابتدائية

العدد ٤٥٤

التاريخ ١٩٥٠/٢/٦

الموضوع : راتب موظف

مديرة مدرسة مسعوده يوسف شطوب

كتابكم المرقم ٢٨٠ والتاريخ ١٩٥٠/١/٢٤

لقد بلغ مجموع ما تقاضاه السيد شمعون بطاط ٩٨
دينارا من اول نيسان ١٩٤٩ لغاية ايلول ١٩٤٩

السيد

سورة منه -

الس مديرة ضريبة الدخل ومراقبة الصارف العامة

العراق

مدرسة الاهلية للبنات

مدرسة ضريبة الدخل ومراقبة المصارف العامة

بغداد

قلم / المواسمات

مدیر مدرسة مسعودة يوسف شمطوب

يا سيدي

اشارة لكتاب مدرسة لوري خضوري الاهلية للبنات المرقم ٢٤٥٤ والمواسم ١٩٥٠/٢/٦

المعتون اليكم وصورة منه الينا

يرجي ان تودوا لنا اضافة المبلغ / ٩٨ ديناراً الى رواتب السيد شمعون بطاظ منكم

للسنة ٥٠/٤٩ المالية واستقطاع الضريبة عنها واعلامنا بذلك باقرب فرصة

مدیر ضريبة الدخل ومراقبة المصارف العام

موريس/ي

شأننا بطلبنا رقمه ٢٤٥٤

بمدرسة

بغداد

١٩٥٠/٢/٦

بمدرسة

بمدرسة

١٩٥٠/٢/٦
١٩٥٠/٢/٦
١٩٥٠/٢/٦
١٩٥٠/٢/٦
١٩٥٠/٢/٦
١٩٥٠/٢/٦
١٩٥٠/٢/٦
١٩٥٠/٢/٦
١٩٥٠/٢/٦
١٩٥٠/٢/٦

بمدرسة
بمدرسة

مدرسة مسعودة يوسف شطوب
بغداد

رقم التلفون ٥٣٣٧

العدد ٢٠٠
التاريخ ١٥/٢/٤٧

الموضوع

مديرية مدرسة منشي صالح للبنين

ان مجموع ما تقاضاه المعلم البير اليا هو مزيد من رواتب
واجور محاضرات الدورة الصيفية من اتيان ١٩٤٩م الى تاريخ انتقاله
الى مدرستكم هو ٧٨٨٤٠ ثمانية وسبعون ديناراً وثمانائة واربعمائة
ارجو التفضل بالاطلاع و

نزيه ز
المدير

مَدْرَسَةُ مَسْعُودَةَ يُوْسُفَ شَيْطُوْبَ
بَغْدَادَ

رقم التلفون ٥٣٣٧

العدد ٢٩٩

التاريخ ٢٧ / ٢ / ١٩٥٠

الموضوع

مديرية مدرسة نورائيل

ان مجموع ما تقاضته المصلحة كرجية روزائيل من اثنان ١٩٤٩
الى تاريخ انتقالها الى مدرستكم من رواتب واجور محاضرات الدورة الصيفية
هو ٧٤٤٨٠ اثنان وسبعون ديناراً واربعائة وثمانون فلساً
ارجو التفضل بالاطلاع

المدير

مَدْرَسَةُ مَسْعُودَةَ يُوْسُفَ شَيْطُوْبَ
بَغْدَادَ

٧٧٦٥

٣١٥٤

مديرية مدرسة نورائيل

موضوع
مديرية مدرسة نورائيل
موضوع
مديرية مدرسة نورائيل
موضوع
مديرية مدرسة نورائيل

مدرسة مسعودة يوسف شطوب
بغداد

رقم التلفون ٥٣٣٧

العدد ٢٩٨

الموضوع

التاريخ ٢٧/٢/٥٥

مديرية مدرسة مير طويبه

ان مجموع ما تقاضته المعلمة نورية لادي من رواتب واجور محاضرات
الدورة الصيفية من ايمان ٤٩ الى تاريخ انتقالكم اليه مستكم هو
٧٦٠٧٧ صبعة وسبعون ديناراً وسبعمائة وستون فلساً
ارجو التفضل بالاطلاع كما

المدير

مدرسة مسعودة يوسف شطوب
بغداد

رقم التلفون ٧٧٧٥

العدد ٢٩٨

الموضوع

التاريخ ٢٧/٢/٥٥

مديرية مدرسة مير طويبه

ان مجموع ما تقاضته المعلمة نورية لادي من رواتب واجور محاضرات
الدورة الصيفية من ايمان ٤٩ الى تاريخ انتقالكم اليه مستكم هو
٧٦٠٧٧ صبعة وسبعون ديناراً وسبعمائة وستون فلساً
ارجو التفضل بالاطلاع كما

مدرسة مسعودة يوسف شطوبنا
بغداد

رقم التالفون ٥٣٣٧

العدد ٢٩٧

الموضوع

التاريخ ٧ جمادى الاخرة ١٣٦٩ هـ
٢٧ / آذار ١٩٥٠ م

مديرية ضريبة الدخل ومراقبة المصارف العامة

ان راتب السيد شاول حداد هو ١٩ ديناراً في الشهر

١٩ × ١٢ = ٢٢٨ ديناراً مجموع رواتبه في السنة

٦١.٩٤

٢٨٩.٩٤ ديناراً محضات الدورة الصيفية

السمح القانوني ٢٥٠.٠٠٠

٢٩.٩٤

ولما كانت ضريبة الدخل التي يخضع له هذا المبلغ في المائة ستة
نالمبلغ الذي استقطعناه منه كفاية ١٢ آذار ١٩٥٠ هو ٢٤٦
ديناران وثلاثمائة وستة واربعون فلما
ارجمو التفضل بالاطلاع

المدير

بسم الله الرحمن الرحيم
الحمد لله

٧٧٦٥

العدد ٢٩٧

الموضوع

التاريخ ٧ جمادى الاخرة ١٣٦٩ هـ
٢٧ / آذار ١٩٥٠ م

مديرية ضريبة الدخل ومراقبة المصارف العامة
ان راتب السيد شاول حداد هو ١٩ ديناراً في الشهر
١٩ × ١٢ = ٢٢٨ ديناراً مجموع رواتبه في السنة
٦١.٩٤
٢٨٩.٩٤ ديناراً محضات الدورة الصيفية
السمح القانوني ٢٥٠.٠٠٠
٢٩.٩٤
ولما كانت ضريبة الدخل التي يخضع له هذا المبلغ في المائة ستة
نالمبلغ الذي استقطعناه منه كفاية ١٢ آذار ١٩٥٠ هو ٢٤٦
ديناران وثلاثمائة وستة واربعون فلما
ارجمو التفضل بالاطلاع

مدرسة ميسودة يوسف شطوب
بغداد

رقم التلفون ٥٣٣٧

العدد ٢٩٦

الموضوع

التاريخ ٧ جمادى الآخرة ١٣٦٩
٢٧ آذار ١٩٥٠

ميرية ضريبة الدخل ومراقبة المصارف العامة

كتابكم المرقم ٦٨٤٩ بتاريخ ١٠/٢/٥٠

لقد اضفنا الى رواتب السيد محمود بطاط هذه السنة ببلغ
٩٨ ثمانية وتسعين ديناراً التي تقاضاها من مسة لورا حضوري واستقطع
منه ضريبة الدخل عن ذلك اذا تجاوزت رواتبه السماع القانوني
ارجو التفضل بالاطلاع

فهد
المدير

مدرسة ميسودة يوسف شطوب
بغداد

٧٧٦٥

٧٦٦

٣٠

١٠ جمادى الآخرة ١٣٦٩
٢٧ آذار ١٩٥٠

ميرية ضريبة الدخل ومراقبة المصارف العامة

كتابكم المرقم ٦٨٤٩ بتاريخ ١٠/٢/٥٠

لقد اضفنا الى رواتب السيد محمود بطاط هذه السنة ببلغ
٩٨ ثمانية وتسعين ديناراً التي تقاضاها من مسة لورا حضوري واستقطع
منه ضريبة الدخل عن ذلك اذا تجاوزت رواتبه السماع القانوني
ارجو التفضل بالاطلاع

فهد
المدير

التاريخ /
العدد /
١٤١٠ / ٥٥٠

العراق
وزارة المالية
مديرية ضريبة الدخل
ومراقبة المصارف العامة

بم-داد
قلم استقطاع المستخدمين

الى :-
حضرة مدير مصلحة مسوور بوليفيا
المحترم

الموضوع : ارسال جداول استقطاع ضريبة دخل المستخدمين لسنة

١٩٤٥ / ٩٤

نرسل اليكم طيه () نسخ من جداول استقطاعات ضريبة الدخل من المستخدمين ونرجو أن تفضلوا بملئها بتفاصيل الرواتب وسائر المخصصات والعمولة المدفوعة من قبلكم الى مستخدميكم (بفتح الدال) خلال السنة المنتهية في ٣١/٣ / ١٩٤٥ مع بيان تفاصيل استقطاعات ضريبة الدخل والمبالغ المحولة الى هذه الدائرة .

نرجو اعارة هذا الامر الاهتمام الزائد واعادة الجداول بأسرع وقت بعد ملئها بكافة التفاصيل المطلوبة في سائر حقولها هذا ونرجو أن تبنوا على حدة تفاصيل سائر المخصصات المدفوعة الى كل من مستخدميكم (بفتح الدال) التي استقطعت عنها الضريبة مباشرة كما نرجو ان تبنوا اسماء المستخدمين الذين انفصلوا من خدمة محلكم وتاريخ انفصالهم ومقدار الرواتب وسائر المدفوعات التقديرية الاخرى المدفوعة الى كل منهم ومقدار الضريبة المستقطعة منهم (ان وجدت) وعناوينهم الحالية ان أمكن بأسرع وقت .

مدير ضريبة الدخل ومراقبة المصارف العام

لبنان
٧٧٥٥

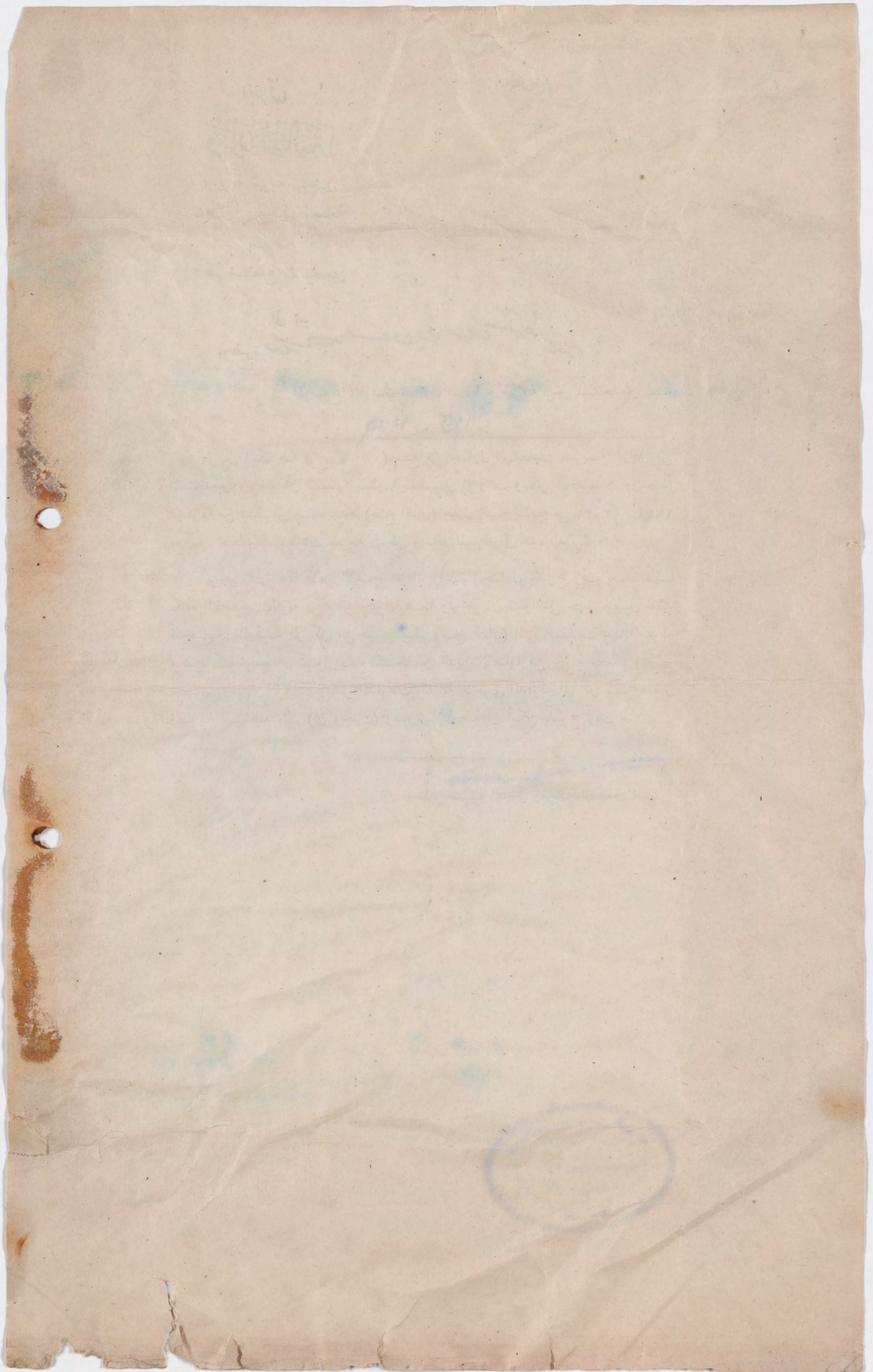
٧٧٥٥

٢٢٢

٣٣٣

قد لعلنا اننا لعلنا قديم
١٤٠٥ / ١٤٠٥

هذا
٨٢



ملاحظات ارشادية

- ١ - يرجح ان يستعمل لكل فرع من الفروع المؤسسة في العراق جدولاً على حدة وفي الامكان الحصول على نسخ اضافية من هذا الجدول - بدون مقابل - عند مراجعة هذه الدائرة .
- ٢ - ينبغي ان تكون التفاصيل المتضمنة في هذا الجدول واضحة تماماً وفي الحالة التي يكون فيها احد المستخدمين قد تقاضى خلال السنة التي يعود اليها الجدول رواتب مختلفة المقادير فيجب تفصيل ذلك تفصيلاً وافياً وذكر عدد الاشهر ومقادير الرواتب التي تقوضت خلالها كما في المثال التالي :

١٠	٤		١
	الرتب		
الملاحظات	المجموع السنوي		امم للمستخدم
	دينار	فلس	
	١٢٠	٣	زيد
	٣٢٠	٤٠	
	٤٤٠		

جدول استقطاع ضريبة الدخل من المستخدمين

للسنة ١٩٤٩ / ١٩٤٠ المالية

وتتبع نفس القاعدة فيما تخص التفاصيل الواردة تحت العمود الخامس والمتعلقة بالمخصصات المختلفة الخاضعة للاستقطاع المباشر

- ٣ - ان المجموع السنوي المبين تحت العمود (٤) ، (٥) من هذا الجدول يجب ان يظهر بصورة واضحة تفاصيل الرواتب المدفوعة الى المستخدم - بفتح الدال - خلال الاثنى عشر شهراً هذا اذا كان المستخدم قد خدم طيلة هذه المدة أما اذا كانت مدة خدمته هي دون المدة المذكورة فيجب في هذه الحالة بيان التفاصيل الكافية عن الاشهر المتممة للسنة ان تاريخ مبدأ وانتهاء الاستخدام يجب ان يبين بصورة مضبوطة تحت العمود (١٠) كما يجب توضيح فروع الخدمات الجديدة والمنتية تحت العمود نفسه .
- ٤ - ان التفاصيل المطلوبة في الفقرة السابقة والمتعلقة بالخدمات الجديدة والمنتية يتحتم بيانها في الجدول حتى في حالة عدم اتمام المستخدم (بفتح الدال) الملتحق أو المنفصل للمدة التي تجعله خاضعاً للضريبة .
- ٥ - في حالة صرف الرواتب والمخصصات لاي مستخدم كان بعملة اجنبية فينبغي ان يبين في الجدول ما يعادلها من العملة العراقية محسوبة بالسعر الجارى في تاريخ الصرف .

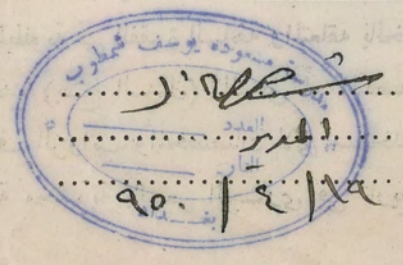
ملاحظة هامة : يجب اكمال واعادة هذا الجدول بأقصى سرعة ممكنة .

جدول الاستقطاع للمستخدمين (بفتح الدال) عن ضريبة الدخل للسنة المنتهية في ٣١ آذار ١٩٤٠

١	٢	٣	٤		٥			٦	٧	٨	٩	١٠
			المجموع	الراتب	المجموع	المخصصات	نوع					
اسم المستخدم	محل سكنه رقم الدار والحالة والبلدة	نوع الاستخدام	المجموع السنوي	الراتب الشهري	المجموع السنوي	المخصصات الشهرية	نوع المخصصات	مجموع المخصصات والرواتب السنوية حسب العمودين ٥ و ٤	الصلاح القانوني	المبلغ الصافي الخاضع للضريبة	الضريبة الواجبة الاستقطاع	الملاحظات
			فلس دينار	فلس دينار	فلس دينار	فلس دينار		فلس دينار		فلس دينار	فلس دينار	
شارف حيدر	عكوبة $\frac{1}{4}$	مدير	١٩ -	١٩ -	٦١.٩٤	*	مخصصات الرواتب الشهرية	٢٨٩.٩٤	٢٥٠	٢٩.٩٤	٢٦٦	

الضريبة التي سبق دفعها	فلس	دينار	المجموع
القسط الاول	-	-	
القسط الثاني	-	-	
القسط الثالث	٢٤٦	٢	٢٤٦
	٢٤٦	٢	٢٤٦

شهادة يجب ان يوقع عليها من قبل المستخدم (بكسر الدال)
 اشهد بأن الجدول المدون اعلاه يتضمن بيانا كاملا وحقيقيا حول الرواتب والمخصصات المختلفة الخاضعة للاستقطاع المدفوعة الى جميع مستخدمي فروع محلي في العراق وذلك خلال السنة المنتهية في ٣١/٣/١٩٤٠



معاسية ٢٨

وصول جباية اموال الدولة

٣٤٨٧٤

الجلد

سري

اسم الدائرة

١

٤٤

رقم التتبع

القط	الجهة التي تعود اليها الرسوم	نوع الرسوم	دينار	فلس
	مركز قصر المشركين السيد عادل حماد			٢٢٦

لقد قبضت من ...

المبلغ المحرر اعلاه وقدره ... دينار و ... فلس

توقيع القابض

عنوان الوظيفة

٢/٤٨

بتاريخ

مَدْرَسَةُ مِسْعُودَةَ يُوْسُفِ شَيْطُوْبَا
بَغْدَاد

رقم التلفون ٥٣٣٧

العدد ٤١٢

التاريخ ١٨/٦/٥٥

الموضوع

صِدْرَةَ ضَرْبَةِ الدَّخْلِ رَمَقِبَةِ المَصَارِفِ العَامَةِ

ان السيد شمعون الياس هو بطاط روم في هذه المدرسة كعلم
لدروس الدين اعتباراً من اتمه اولئك ثم فضل بتاريخ ٦ آذار ١٩٥٥
وكان يتقاضى راتباً شهرياً قدره ١٥ فحة عشر ريناً ولم يلبى خاصاً
لضريبة الدخل لان رحلة السنوي لم يتجاوز السطح القاري

المدرسة

Handwritten text on the reverse side of the paper, mostly illegible due to fading and bleed-through from the other side.

مَدْرَسَةُ مَسْعُودَةَ يُوْسُفَ شَمْصُورِيَا
بَغْدَاد

رقم التلفون ٥٣٣٧

العدد ١١١

الموضوع

التاريخ ٢٨ نيسان ١٩٥٠ / ٦ / ١٥
٤٦٩ ج و

ميرية ضريبة الدخل ومراقبة المصارف العامة

ان الت رجنية اسحو المصلحة في هذه المدرسة زوجة السيد
راجي سلمان الموظف في ميرية الكلك الحيدرية قد استقالت من هذه
المدرسة اعتباراً من ٥ نيسان ١٩٥٠ ورفضنا له مبلغ ٨٠٠٠٠ فقط
ثمانية دنانير وثلثمائة ومائة وعشرين مثلاً
نرجو التفضل بالاطلاع

المدير

نسخة منه الى رئاسة محاسبات الكلك الحيدرية بحري بغداد

لبنان وصيدنا في قوس معيثة بنسبته
ملاحظ

٧٧٧٥ ش يفتا بق

رقم التلفون
رقم الحساب

قولوا ان المصلحة في
قولوا ان المصلحة في
قولوا ان المصلحة في
قولوا ان المصلحة في
قولوا ان المصلحة في
قولوا ان المصلحة في
قولوا ان المصلحة في
قولوا ان المصلحة في
قولوا ان المصلحة في
قولوا ان المصلحة في

قولوا ان المصلحة في

مَدْرَسَةُ مَسْعُودَةَ يُوْسُفِ شَطُوبَا
بَغْدَاد

رقم التلفون ٥٣٣٧

العدد ٢١٢

الموضوع

التاريخ ١٠ / ٢ / ١٩٥٠

عمن ضربة دخل منطقة الخلة

ان السيد شي هضوري هو احد مهلي هذه المدرسة ويتقاضى
راتباً شهرياً قدره ثمانية زوايز ورضان اليه مبلغ خمسة زوايز بربع
كمخصصات غيره المسجلة
ونبار على طلبه زورناه بهذا التحية

المدير

لَبَّيْكَ يَا حَبِيبَ قَوْمِي
عَلَيْهِمْ بَرَكَاتُكَ

٧٧٦٥ ش يفتا

.....

.....

.....

قد لعا ان لعا قنا لور انما قنيه قنيه
ملك صفت يان قنيه

.....
.....
.....
.....
.....
.....
.....
.....
.....

.....

.....

مَدْرَسَةُ مَسْعُودَةَ يُوْسُفَ شَطُوبَا
بَغْدَادَ

رقم التلفون ٥٣٣٧

العدد ٢١٨

التاريخ ١٠ / ٧ / ١٩٥٠

الموضوع

مديرية ضريبة الدخل العامة

ان السيد ليونه خضوري مشوع هو انه معلمي هذه المدرسة
وتقاضى راتباً شهرياً قدره عشرة دنانير يضاف اليها مخصصات
غلاء الميئة قدرها ٥٠٠٠ فحة دنانير وربع في الشهر وبنابر
عمل طلبه زودناه بهذا التحرير

المدير

بِسْمِ اللَّهِ الرَّحْمَنِ الرَّحِيمِ
بِسْمِ اللَّهِ الرَّحْمَنِ الرَّحِيمِ

٧٧٧٥

١١ / ١١ / ١٩٥٠

ملاحظات

فصلاً منه يولد بمائة وخمسة وعشرون
فصلاً منه يولد بمائة وخمسة وعشرون
فصلاً منه يولد بمائة وخمسة وعشرون
فصلاً منه يولد بمائة وخمسة وعشرون

المدير

مَدْرَسَةُ مَسْعُودَةَ يُوْسُفَ شَطُوبَا
بَغْدَاد

رقم التلفون ٥٣٣٧

العدد ٤١٧

الموضوع

التاريخ ٧ / ٧ / ١٩٥٠

مَدْرَسَةُ مَسْعُودَةَ يُوْسُفَ شَطُوبَا

ان السيد حسن شمع وهو احد معلمى هذه المدرسة وتفاض
راتاً شهراً قدره عشرة دنانير يضاف اليه مبلغ ٥٠٠
خمسة دنانير وربع كمخصصات غيرة المعيشة . وبناء على طلبه
زورناه بهذا التبرير

المدير

مَدْرَسَةُ مَسْعُودَةَ يُوْسُفَ شَطُوبَا
بَغْدَاد

٧٧٦٥

العدد ٤١٧

الموضوع

التاريخ ٧ / ٧ / ١٩٥٠

مَدْرَسَةُ مَسْعُودَةَ يُوْسُفَ شَطُوبَا

ان السيد حسن شمع وهو احد معلمى هذه المدرسة وتفاض
راتاً شهراً قدره عشرة دنانير يضاف اليه مبلغ ٥٠٠
خمسة دنانير وربع كمخصصات غيرة المعيشة . وبناء على طلبه
زورناه بهذا التبرير

المدير

مدرسة مسعودة يوسف شطوب
بغداد

رقم التليفون ٥٣٣٧

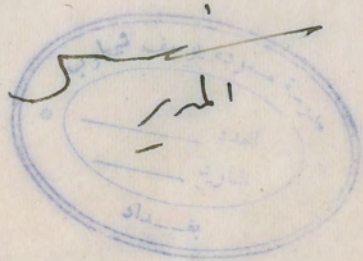
العدد ٤١٦

التاريخ ١٥/٧/٩٥

الموضوع

سيرة فرقة العمل ورائحة المصارف العامة

ان السيد ليؤخر حضوره نحو هو انه يحضر هذه
المهارة ويتقاضى راتبا شهريا قدره بحصة راتب
مصارف اليراهه تحت راتبه وارجى لخصته عند المصير
وساير عن طلبه زورناه بهذا التبرير



مدرسة مسعودة يوسف شطوب
بغداد

رقم التليفون ٥٣٣٧

العدد

التاريخ

الموضوع

Faint handwritten text, possibly bleed-through from the reverse side or a light pencil draft. It appears to contain details related to the administrative request mentioned on the left page.



العدد/

التاريخ/

العراق

وزارة المالية

مديرية ضريبة الدخل
ومراقبة المصارف العامة

قلم استقطاع المستخدمين

الى :-

الموضوع - تقرير المستخدمين لسنة ١٩٤ / ٩٤ التقديرية

نرسل اليكم طيه (نسخة من الاستمارة رقم ض. ٠ د/٦ ونرجو التفضل بتظيمها (بتسختين) باسماء مستخدميكم (بفتح الدال) وبتفاصيل الرواتب والمخصصات المتوقع صرفها اليهم خلال سنة ١٩٤ / ١٩٤ التقديرية . أما الموظفون الذين التحقوا بحلکم مؤخرًا فنرجو أن تدرجوا في عمود الملاحظات من الاستمارة المذكورة تاريخ التحاقهم بحلکم مع بيان اسم المحل الذي كان يشتغل فيه ذلك المستخدم قبل التحاقه بحلکم .
كما انا نرسل اليكم طيه (نسخة من ملحق الاستمارة رقم ض. ٠ د/٤ أ فنرجو ملاءها من قبل كل من مستخدميكم بكافة التفاصيل المطلوبة في حقولها واعادتها لنا بنسخة واحدة . نرجو اعارة هذا الامر الاهتمام الزائد واعادة الاستمارات المبجوث عنها اعلاه بأسرع وقت .

مدير ضريبة الدخل ومراقبة المصارف العام

بالتاريخ
٧٧٧٥

٧٧٧٥

بالتاريخ
٧٧٧٥
٧٧٧٥



استمارة ض. د. رقم ٦

العراق

وزارة المالية

رقم المحفظة /

التاريخ في ١٤ / ٥ / ١٩٥٠

مديرية ضريبة الدخل ومراقبة المصارف العامة

بغداد

قلم شعبة المؤسسات

تقرير المستخدم من (فتح الدال)

للسنة ١٩٤ / ١٩٤ التقديرية

الى

عملا باحكام المادة ٣٠ من قانون ضريبة الدخل لسنة ١٩٣٩ يطلب منكم ان تهيبوا تقريراً عن سنة ١٩٤ / ١٩٤ التقديرية على الصفحة الاخرى من هذه الاستمارة محتويها على اسماء جميع الاشخاص المستخدمين لديكم وعناوينهم مع ذكر البيانات المتعلقة بما يدفع لهم من المبالغ والمخصصات لقاء خدماتهم ويجب اكمال هذا التقرير وارساله الينا في ظرف ١٤ يوماً من تاريخه .

ان المستخدم (بكسر الدال) لا يعرض نفسه لعقوبة ما اذا لم يذكر في هذا التقرير اسم او محل اقامة اي شخص مستخدم لديه وغير مستخدم في شغل آخر يظهر للسلطات العمالية بانه ليس له دخل تابع للضريبة (المادة ٣٠ ب - ٢) من قانون ضريبة الدخل لسنة ١٩٣٩ .

واذا كان المستخدم (بكسر الدال) هيئة مؤلفة من اشخاص فالمدير او احد كبار المأمورين يعتبر هو المستخدم (بكسر الدال) بموجب هذه المادة ومديرو الشركات او الاشخاص المستخدمين في ادارة الشركة يعتبرون كاشخاص مستخدمين (بفتح الدال) - (المادة ٣٠ ج) من قانون ضريبة الدخل لسنة ١٩٣٩ .

مدير ضريبة الدخل ومراقب المصارف العام

ملحوظة - ان الشخص الذي لا يقدم هذا التقرير يعاقب بغرامة لا تقل عن ٢٠ ديناراً ولا تزيد على ١٥٠ ديناراً وعند عدم الدفع بالحبس لمدة لا تقل عن شهرين ولا تتعدى تسعة اشهر وذلك بعد ثبوت الجرم عليه امام المحكمة (المادة ٥٣ من قانون ضريبة الدخل لسنة ١٩٣٩) .



تقرير المستخدمين (بفتح الدال) عن السنة ١٩٥٠ - ١٩٥١ التقديرية

مطبعة الحكومة ٤٩-٦-١٤

٨	٧	٦	٥	٤	٣	٢	١
المؤسسات	نوع ومقدار الاجور والعمولة والاكراميات والمخصصات (بما فيها بدل الأيجار السنوي المقدر للسكنى المجانية) التي ستدفع خلال السنة المنتهية في ٣١ / ٣ / ١٩٤	مقدار المخصصات المقطوعة المتوقع دفعها خلال السنة المنتهية في ٣١ مارت سنة ١٩٤ لقاء السكنى المجانية (وعند عدم دفع مخصصات نقدية يجب أن يبين مقدار بدل الأيجار المقدر للسكنى المجانية تحت طابود (٧) من هذه الاستارة	مخصصات غلاء المعيشة فلس دينار	مقدار الرواتب وسائر المخصصات التي هي من قبيل الرواتب التي ستدفع خلال السنة المنتهية في ٣١ مارت سنة ١٩٤ فلس دينار	محل الإقامة فلس دينار	نوع الاستخدام	اسماء وعاوين الاشخاص والمستخدمين من ضمنهم المديرين، والمديرين المفوضون (لاحاجة لدرج اسماء الاشخاص الذين لا تتجاوز رواتبهم ومخصصاتهم ١٥٠ ديناراً سنوياً ما لم يعرف عنهم بان لهم دخلاً آخر وما لم يكن نساء متزوجات)
			١٧٠٠	٢٢٨	دينار	سورة يوسف مطرب	سورة يوسف مطرب

التاريخ: ١٩٥٠ / ٤ / ٢٤

أصرح بان هذا التقرير حسب معرفتي واعتقادي كامل .

امضاء المستخدم (بكسر الدال) سورة يوسف مطرب
اسم محل الاعيادي : سورة يوسف مطرب

ملحق تقرير ضريبة الدخل

التمارة رقم ض. د / ٤ أ
المختصة بالموظفين والمستخدمين

المعلومات المتعلقة بالدخل والزوجة والاولاد عن
السنة ١٩٥٠/٥٠ التقديرية المنتهية في ٣١ - ٣ - ١٩٥١

- ١ - اسم الموظف او المستخدم :- سليم بن عبد الله
- ٢ - عنوان وظيفته مدير مدرسة بئر بئر مطرب
- ٣ - محل سكناه (رقم الدار او المحلة او البلدة) بئر بئر مطرب
- ٤ - اسم الدائرة الحكومية او عنوان المحل التجاري بئر بئر مطرب
- ٥ - هل انت متزوج ؟ نعم
- ٦ - بين تاريخ زواجك ؟ ١٩٤٥
- ٧ - هل انها في قيد الحياة ؟ نعم
- ٨ - اسم زوجتك الكامل ؟ سليمة بنت عبد الله
- ٩ - بين تاريخ طلاقها او افتراقها (ان وجد) ؟
- ١٠ - اذا كانت متوفاة بين تاريخ الوفاة ؟
- ١١ - بين المعلومات التالية بشأن اولادك ذكورا واناثا الذين لم يكونوا قد اكملوا (١٨) سنة من العمر في ٣١ - ٣ - ١٩٥١

مقدار دخل الولد السنوي (بالدينار)	تاريخ الولادة			الامم الكامل للولد
	السنة	الشهر	اليوم	
	١٩٤٥	٨	١٥	فيف بنت سلمة

١٢ - بينوا تفصيل الدخل الخاضع للضريبة الابد لكم ولزوجتكم كما يلي :-
 آ - الدخل الناجم من الوظيفة او الاستخدام او الرواتب التقاعدية . (المبلغ المنتظر
 استلامه خلال السنة المنتهية في ٣١ - ٣ - ١٩٥١) .
 ب - الدخل الناجم من المصادر الاخرى مع بيان نوع المصدر الواجب تقديره عن
 السنة ١٩٥١ / ٥٠ التقديرية .
 (مثال ذلك الفوائد والرهنيات وتجارة الاموال الغير المنقولة) .

اقر بان المعلومات الواردة اعلاه تحتوي على ابيان كامل وحقوقي

التوقيع سليم بن عبد الله

ملحوظة - ١ - نلفت انظاركم الى احكام المادة (٥٤) من قانون ضريبة الدخل المدرجة على ظهر الصحيفة .
 ٢ - يجب ان تصل هذه الاستمارة بعد املائها الى مديرية ضريبة الدخل ومراقبة المصارف العامة خلال
 ٢١ يوما من تاريخ استلامها .

تقرير برضوية الدخل

استمارة رقم ض ٠ د/٤ آ

المعلومات المتعلقة بالدخل والزوجة والاولاد عن

المختصة بالموظفين والمستخدمين

السنة ١٩٤٧/٤٦ التقديرية المنتهية في ٣١-٣-١٩٤٧

٤٩/٤٨

- ١ - اسم الموظف او المستخدم سائل يعقوب هدار
- ٢ - عنوان وظيفته مدير مدرسة بعودة بريف شحوب
- ٣ - محل سكناه (رقم الدار او المحلة او البلدة) بفدال - علوية نعم
- ٤ - اسم الدائرة الحكومية او عنوان المحل التجاري مدرسة بعودة بريف شحوب
- ٥ - هل انت متزوج؟ نعم
- ٦ - بين تاريخ زواجك؟ ١٩٤٤
- ٧ - هل انها في قيد الحياة؟ نعم
- ٨ - اسم زوجتك الكامل؟ اسمته غير معروف
- ٩ - بين تاريخ طلاقها او افتراقها (ان وجد)
- ١٠ - اذا كانت متوفاة بين تاريخ الوفاة؟
- ١١ - بين المعلومات التالية بشأن اولادك ذكورا واناثا الذين لم يكونوا قد اكملوا (١٨) سنة من العمر في ٣١-٣-٤٧

مقدار دخل الولد السنوي (بالدينارين)	تاريخ الولادة			الاسم الكامل للولد
	السنة	الشهر	اليوم	
	١٩٤٥	٢	١٤	فهد بن سائل هدار

- ١٢ - بينوا تفاصيل الدخل الخاضع للضريبة العائد لكم ولزوجتكم كما يلي :-
 - أ - الدخل الناجم من الوظيفة او الاستخدام او الرواتب التقاعدية . (المبلغ المنتظر استلامه خلال السنة المنتهية في ٣١-٣-١٩٤٧) .
 - ب - الدخل الناجم من المصادر الاخرى مع بيان نوع المصدر الواجب تقديره عن السنة ١٩٤٧/٤٦ التقديرية .
 - (مثال ذلك الفوائد والرهنيات وتجارة الاموال الغير المنقولة) .

اقر بأن المعلومات الواردة اعلاه تحتوي على بيان كامل وحقيقي

التوقيع

- ١ - ملحوظة - نلفت انظاركم الى احكام المادة (٥٤) من قانون ضريبة الدخل المدرجة على ظهر الصحيفة .
- ٢ - يجب ان تصل هذه الاستمارة بعد املائها الى مديرية ضريبة الدخل ومراقبة المصارف العامة خلال ٢١ يوما من تاريخ استلامها .

الجرأتم وانفوا بانه الاضافية

المادة - ٥٤ من قانون ضريبة الدخل

- ١ - يعاقب بعد نبوت الجرم امام المحاكم بغرامة لا تقل عن ثلاثين دينارا ولا تزيد على مائتين وخمسين دينارا او بالحبس لمدة لا تقل عن ثلاثة اشهر ولا تتعدى السنة الواحدة او بكلتا العقوبتين :-
 - أ - كل شخص يقدم عن علم بيانات او معلومات كاذبة او يخفي اية معلومات من واجباته بيانها اما بغية الحصول على خفض او تنزيل او خصم او رد مبالغ من ضريبة فرضت عليه او على غيره او يرتكب الاعمال نفسها في اي تقرير او حساب او بيان بشأن الضريبة .
 - ب - كل شخص يساعد او يحرض او يعاون او يفوي او يشوق او يستميل شخصا اخر ليحرر او يقدم تقريرا او بيانا كاذبا من التقارير والبيانات المطلوبة بموجب هذا القانون او يمسك او يحضر حسابات او بيانات كاذبة او ناقصة باي دخل كان يجب دفع الضريبة عنه بموجب هذا القانون .
- ٢ - على السلطات المالية ان تزيد الضريبة من مثلين الى ثلاثة امثال عن الدخل الذي وقع تقديم التقارير والبيانات الكاذبة واخفاء المعلومات بشأنه .
- ٣ - يعاقب بالحبس مدة لا تقل عن ستة اشهر ولا تتعدى السنتين كل من استعمل الغش او الاحتيال للتخلص من اداء الضريبة المفروضة بموجب هذا القانون كلها او بعضها .

مدير ضريبة الدخل ومراقبة المصارف العام

الجرائم والعقوبات الإضافية

المادة - ٥٤ من قانون ضريبة الدخل

١ - يعاقب بعد ثبوت الجرم امام المحاكم بغرامة لا تقل عن ثلاثين دينارا ولا تزيد على مائتين وخمسين دينارا او بالحبس لمدة لا تقل عن ثلاثة اشهر ولا تتعدى السنة الواحدة او بكلتا العقوبتين :-

أ - كل شخص يقدم عن علم بيانات او معلومات كاذبة او يخفي اية معلومات من واجباته بيانها اما بعبث الحصول على خفض او تنزيل او خصم او رد مبالغ من ضريبة فرضت عليه او على غيره او يرتكب الاعمال نفسها في اى تقرير او حساب او بيان بشأن الضريبة .

ب - كل شخص يساعد او يحرض او يعاون او يغوى او يشوق او يستميل شخصا آخر ليحرق او يفقد تقريرا او بيانا كاذبا من التقارير والبيانات المطلوبة بموجب هذا القانون او يمسك او يحضر حساب او بيانات كاذبة او ناقصة باى دخل كان يجب دفع الضريبة عنه بموجب هذا القانون .

٢ - على السلطات المالية ان تزيد الضريبة من مئتين الى ثلاثة أمثال عن الدخل الذى وقع تقديم التقارير والبيانات الكاذبة واخفاء المعلومات بشأنه .

٣ - ويعاقب بالحبس مدة لا تقل عن ستة أشهر ولا تتعدى الستين كل من استعمل الغش او الاحتيال للتخلص من اداء الضريبة المفروضة بموجب هذا القانون كلها او بعضها .

ملاحظات ارشادية

- ١ - يرجح ان يستعمل لكل فرع من الفروع المؤسسة في العراق جدولا على حدة وفي الامكان الحصول على نسخ اضافية من هذا الجدول - بدون مقابل - عند مراجعة هذه الدائرة .
- ٢ - ينبغي ان تكون التفاصيل المتضمنة في هذا الجدول واضحة تماما وفي الحالة التي يكون فيها احد المستخدمين قد تقاضى خلال السنة التي يعود اليها الجدول رواتب مختلفة المقادير فيجب تفصيل ذلك تفصيلا وافيا وذكر عدد الاشهر ومقادير الرواتب التي تقوضت خلالها كما في المثال التالي :

١٠	٤		١
	الرتب		
الملاحظات	المجموع السنوي		امم المستخدم
	دينار	فلس	
	دينار	فلس	دينار
	١٢٠		٣
	٣٢٠		٤٠
	٤٤٠		

جدول استقطاع ضريبة الدخل من المستخدمين

للسنة ١٩٤ / ١٩٤ المالية

وتتبع نفس القاعدة فيما تخص التفاصيل الواردة تحت العمود الخامس والمتعلقة بالمخصصات المختلفة الخاضعة للاستقطاع المباشر

٣ - ان المجموع السنوي المبين تحت العمود (٤) ، (٥) من هذا الجدول يجب ان يظهر بصورة واضحة تفاصيل الرواتب المدفوعة الى المستخدم - بفتح الدال - خلال الاثنى عشر شهرا هذا اذا كان المستخدم قد خدم طيلة هذه المدة أما اذا كانت مدة خدمته هي دون المدة المذكورة فيجب في هذه الحالة بيان التفاصيل الكافية عن الاشهر المنتمة للسنة ان تاريخ مبدأ وانتهاء الاستخدام يجب ان يبين بصورة مضبوطة تحت العمود (١٠) كما يجب توضيح فروع الخدمات الجديدة والمنتية تحت العمود نفسه .

٤ - ان التفاصيل المطلوبة في الفقرة السابقة والمتعلقة بالخدمات الجديدة والمنتية يتحتم بيانها في الجدول حتى في حالة عدم اتمام المستخدم (بفتح الدال) المتحقق أو المنفصل للمدة التي تجعله خاضعا للضريبة .

٥ - في حالة صرف الرواتب والمخصصات لاي مستخدم كان بعملة اجنبية فينبغي ان يبين في الجدول ما يعادلها من العملة العراقية محسوبة بالسعر الجارى في تاريخ الصرف .

ملاحظة هامة : يجب اكمال واعادة هذا الجدول بأقصى سرعة ممكنة .

جدول الاستقطاع للمستخدمين (بفتح الدال) عن ضريبة الدخل للسنة المنتهية في ٣١ آذار ١٩٤٤

١٠	٩		٨		٧	٦			٥		٤		٣	٢	١
	الضريبة	المبلغ الصافي	المبلغ الصافي الخاضع للضريبة	الضريبة الواجبة الاستقطاع		الساح القانوني	مجموع الخصصات والرواتب السنوية حسب العمودين ٤ و ٥	المجموع السنوي	الخصصات الشهرية	نوع الخصصات	المجموع السنوي	الراتب الشهري			
الملاحظات	دينار	فلس	دينار	فلس	دينار	فلس	دينار	فلس	دينار	فلس	دينار	فلس	دينار	فلس	

المجموع دينار فلس

الضريبة التي سبق دفعها دينار فلس

بموجب الوصل المرقم والمؤرخ
بموجب الوصل المرقم والمؤرخ
بموجب الوصل المرقم والمؤرخ

القسط الاول
القسط الثاني
القسط الثالث

شهادة يجب ان يوقع عليها من قبل المستخدم (بكسر الدال)

اشهد بأن الجدول المدون اعلاه يتضمن بيانا كاملا وحقيقيا حول الرواتب والمخصصات المختلفة الخاضعة للاستقطاع المباشر المدفوعة الى جميع مستخدمي فروع محلي في

العراق وذلك خلال السنة المنتهية في ٣١/٣/١٩٤٤

التوقيع
الوظيفة
التاريخ

ملاحظات ارشادية

- ١ - يرجح ان يستعمل لكل فرع من الفروع المؤسسة في العراق جدولاً على حدة وفي الامكان الحصول على نسخ اضافية من هذا الجدول - بدون مقابل - عند مراجعة هذه الدائرة .
- ٢ - ينبغي ان تكون التفاصيل المتضمنة في هذا الجدول واضحة تماماً وفي الحالة التي يكون فيها احد المستخدمين قد تقاضى خلال السنة التي يعود اليها الجدول رواتب مختلفة المقادير فيجب تفصيل ذلك تفصيلاً وافياً وذكر عدد الأشهر ومقادير الرواتب التي تقوضت خلالها كما في المثال التالي :

١٠	٤		١
	الرتب		
الملاحظات	المجموع السنوي		الراتب الشهري
	دينار	فلس	دينار فلس
	١٢٠		٣
	٣٢٠		٤٠
	٤٤٠		

جدول استقطاع ضريبة الدخل من المستخدمين للسنة ١٩٤ / ١٩٤ المالية

- وتتبع نفس القاعدة فيما تخص التفاصيل الواردة تحت العمود الخامس والمتعلقة بالمخصصات المختلفة الخاضعة للاستقطاع المباشر
- ٣ - ان المجموع السنوي المبين تحت العمود (٤) ، (٥) من هذا الجدول يجب ان يظهر بصورة واضحة تفاصيل الرواتب المدفوعة الى المستخدم - بفتح الدال - خلال الاثني عشر شهراً هذا اذا كان المستخدم قد خدم طيلة هذه المدة أما اذا كانت مدة خدمته هي دون المدة المذكورة فيجب في هذه الحالة بيان التفاصيل الكافية عن الأشهر المتممة للسنة ان تاريخ مبدأ وانتهاء الاستخدام يجب ان يبين بصورة مضبوطة تحت العمود (١٠) كما يجب توضيح فروع الخدمات الجديدة والمتنحية تحت العمود نفسه .
- ٤ - ان التفاصيل المطلوبة في الفقرة السابقة والمتعلقة بالخدمات الجديدة والمتنحية يتحتم بيانها في الجدول حتى في حالة عدم اتمام المستخدم (بفتح الدال) الملتحق أو المنفصل للمدة التي تجعله خاضعاً للضريبة .
- ٥ - في حالة صرف الرواتب والمخصصات لاي مستخدم كان بعملة اجنبية فينبغي ان يبين في الجدول ما يعادلها من العملة العراقية محسوبة بالسعر الجارى في تاريخ الصرف .

ملاحظة هامة : يجب اكمال واعادة هذا الجدول بأقصى سرعة ممكنة .

جدول الاستقطاع للمستخدمين (بفتح الدال) عن ضريبة الدخل للسنة المنتهية في ٣١ آذار ١٩٤٩

١	٢	٣	٤ الراتب		٥ المخصصات الاخرى الخاضعة للاستقطاع المباشر			٦ مجموع المخصصات والرواتب السنوية حسب العمودين ٤ و ٥	٧ السماح القانوني	٨ المبلغ الصافي الخاضع للضريبة		٩ الضريبة الواجبة الاستقطاع	١٠ الملاحظات
			المجموع السنوي	الراتب الشهري	المجموع السنوي	نوع المخصصات	المخصصات الشهرية			فلس	دينار		
اسم المستخدم	محل سكنه رقم الدار والحلة والبلدة	نوع الاستخدام	٢٢٨ -	١٩ -	الدور الضيف	٢٥٨٨	١٨	٢٩٢	٤٥٠	٤٢	١٨	٥٨١	ملاحظات
			١٢٠ -	١٠ -	الدور الضيف	٧٧٩٠	١٥٧	١٥٠	٧	٩٢٠	٤٧٥		
شاول يعقوب هذر	علوة	معلم											ملاحظات
حسن شوع موسى													

الضريبة التي سبق دفعها	فلس	دينار	بموجب الوصل المرقم	والموئخ
القسط الاول			بموجب الوصل المرقم	والموئخ
القسط الثاني			بموجب الوصل المرقم	والموئخ
القسط الثالث			بموجب الوصل المرقم	والموئخ

شهادة يجب ان يوقع عليها من قبل المستخدم (بكسر الدال)

اشهد بأن الجدول المدون اعلاه يتضمن بيانا كاملا وحقيقيا حول الرواتب والمخصصات المختلفة الخاضعة للاستقطاع المدفوعة الى جميع مستخدمي فروع محلي في العراق وذلك خلال السنة المنتهية في ٣١/٣/١٩٤٩

التوقيع
الوظيفة
التاريخ

العدد / ١٩٨٢٤
التاريخ / ٥٥/١/٩

العراق

وزارة المالية

مديرية ضريبة الدخل ومراقبة

المصارف العامة

بغداد

المؤسسات

الى

لحضرة مدير مدرسة مسعودة شطوب المحترم

نعلمكم بان السماح القانوني الذي يتمتع به السيد شاول يعقوب حداد لسنة ٥١/٥٠

المالية هو (- / ٢٥٠) ديناراً يربحي العمل بموجبه .

و . مدير ضريبة الدخل العام

موريساي

مدرسة مسعودة يوسف شيطوب
بفكاد

رقم التلفون ٥٣٣٧

الموضوع

٤
٤ زي القصة ١٤٦٩ هـ
٤ الملوك ١٩٥٠

سيرة ضريبة الدخل العامة

نؤيد بهذا ان السيد شاذل يعقوب عماد هو احد مستخدمي هذه
المدرسة وهو ماضع للاستقطاع المباشر وان هذه المدرسة تتصرف
باستقطاع ما يلزم استقطاعه من رواتبه عن ضريبة الدخل للافراد
بتقاضاه ولاجله زودناه بهذا التحرر كما

المدرسة
١٩٥٠

مَدْرَسَةُ مَسْعُودَةَ يُوْسُفَ شَيْطُوْبَا
بَغْدَادَ

رقم التلقون ٥٣٣٧

الموضوع

١٠٠
١٠٠ / ١٠٠

سيرية ضريبة الدخل العامة

نؤيد بهذا ان السيد هارون عبدالله هو احد معلمى هذه
المدرسة ويتقاضى راتباً شهرياً قدره ٦٥٠٠ ليرة زائداً رهنماً
على بيان اليك مبلغ ٥٠٠ ليرة زائداً وبيع كمضفات عمود
العمية وبناء على طلبه زودناه بهذا الترخير

المدير

مَدْرَسَةُ مَسْعُودَةَ يُوْسُفَ شَيْطُوْبَا

رقم التلقون ٧٧٦٥

الموضوع

سيرية ضريبة الدخل العامة

نؤيد بهذا ان السيد هارون عبدالله هو احد معلمى هذه
المدرسة ويتقاضى راتباً شهرياً قدره ٦٥٠٠ ليرة زائداً رهنماً
على بيان اليك مبلغ ٥٠٠ ليرة زائداً وبيع كمضفات عمود
العمية وبناء على طلبه زودناه بهذا الترخير

المدير

