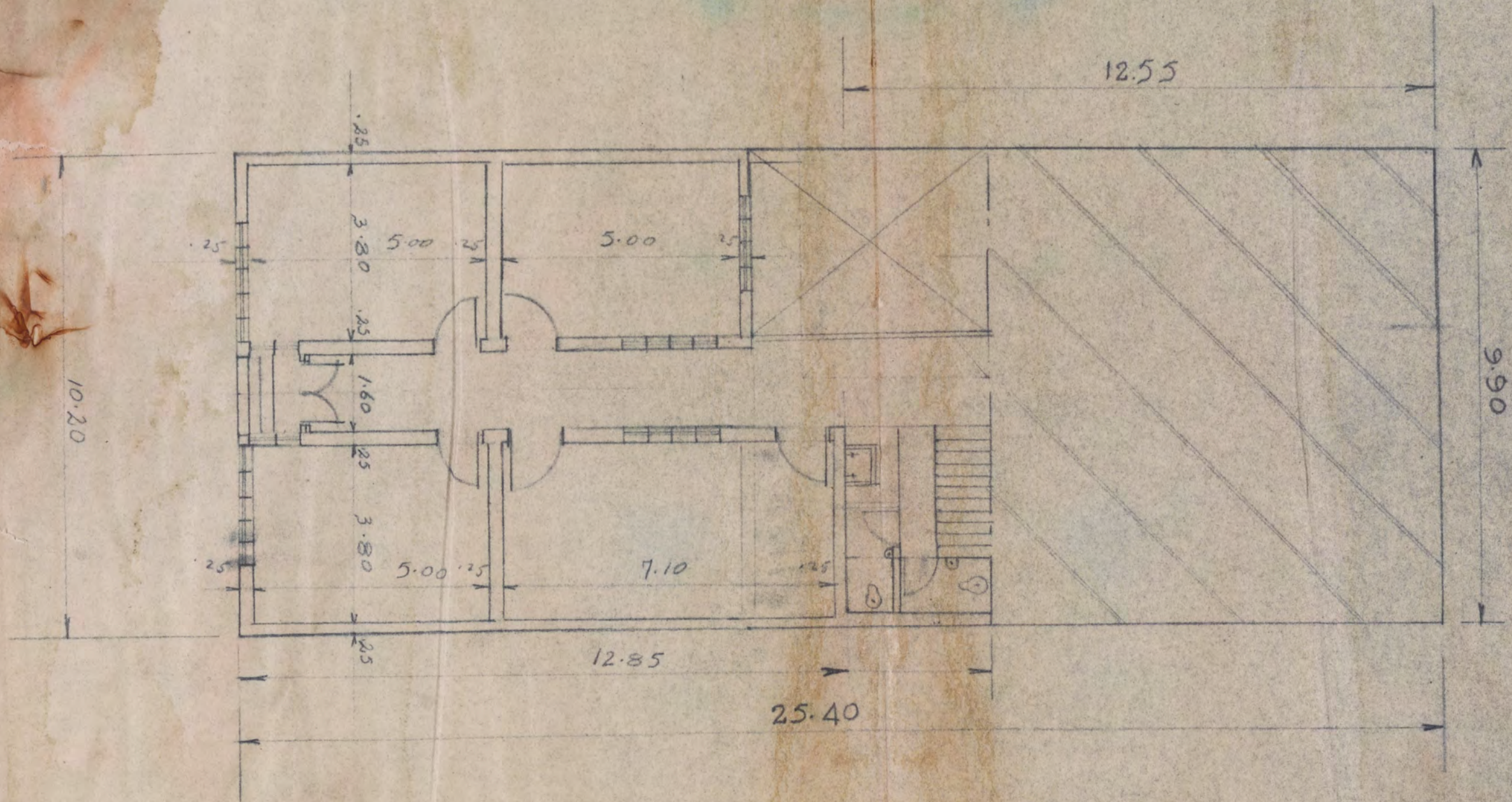


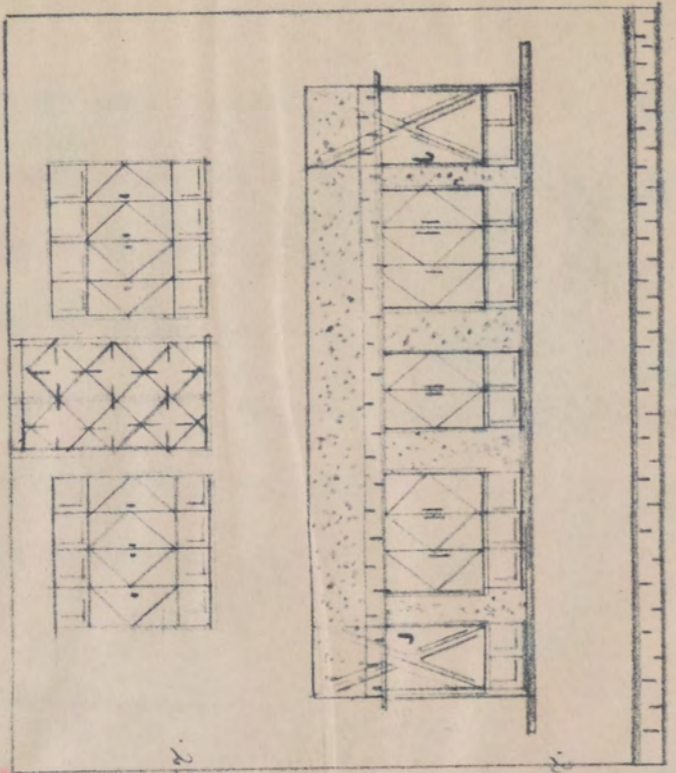
IJA # 3099

**Contract Material About Building onto the Frank Iny School;
Correspondence Regarding Teacher Certifications and Curriculum**

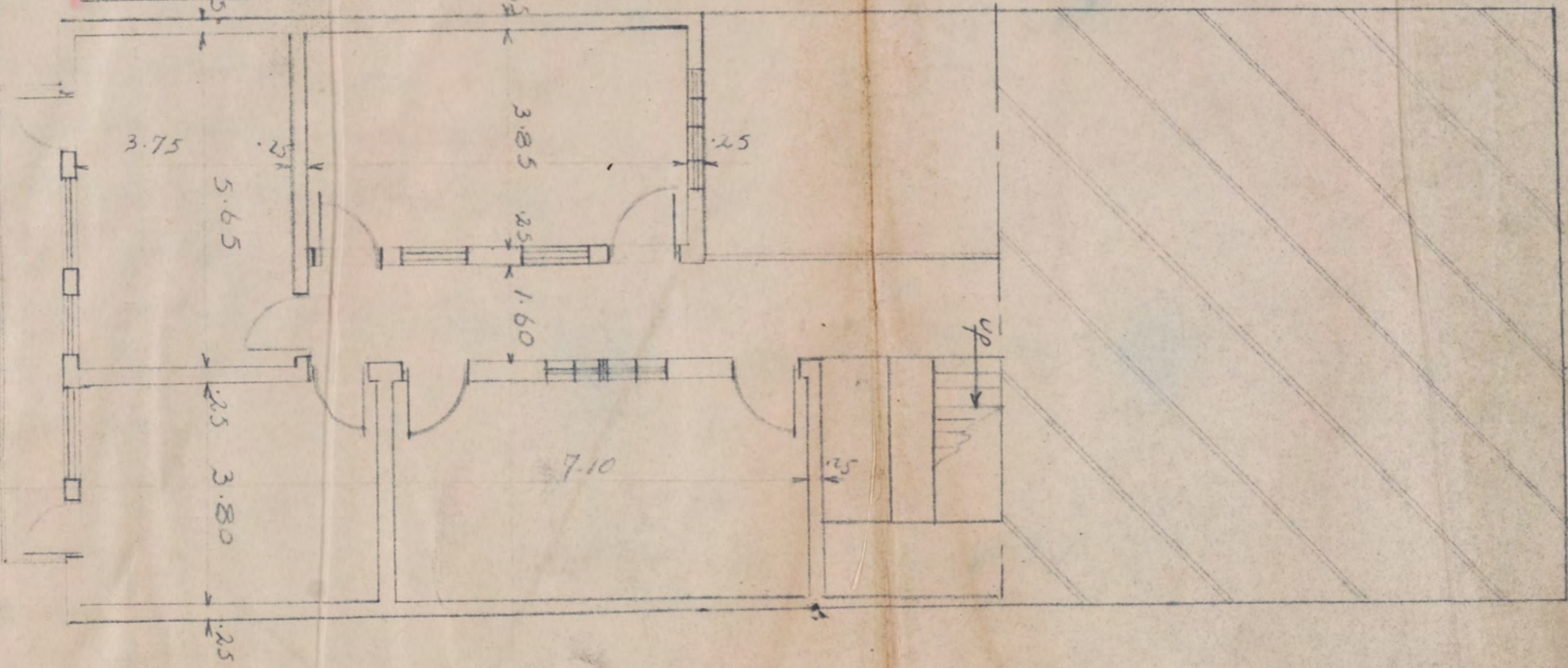




Date	Design and Supervision By	Scale
24.5.57	Saleh Joseph	1:100



Front Elevation





١٣/٥١/١٤٤٤

سفاضة رئيس اللجنة الأثرية بالدمشق

الموضوع: السابحة الذهبية في دمشق
تسبي

نظر لقيام السيد سلطان شيخنا المتفهد بالبيان كذا
البراهنة في القسم الأثرية ولم يعلم سلطنة كذا
في ذلك الحان في كذا على كذا في كذا
بشأنه مع كذا في كذا
ولا كذا ولا كذا
العمل المميز ولا يعلم كذا في كذا

الفضل

صلى

أعواد

FRANK INY SCHOOL
INTERMEDIATE & PRIMARY

Baghdad

Telephone No. 91693

No.

Date

مدرسة فرانك
متوسطة وابتدائية
بغداد

رقم التلفون ٩١٦٩٣

الرقم ٥٧/ ٧٨ / ف

التاريخ ١٩٥٧/٤/٢٢

رئاسة اللجنة الادارية للطائفة الاسرائيلية ببغداد

بعد التحية ،

الحاذا بكتابنا المرقم ف/٥٧/٦٠ والمؤرخ ١٩٥٧/٣/١٠
لا مانع لدينا من تسديد المبالغ التي يستحقها المقاول السيد
ساسون شمعون عن بناية المدرسة على ان ينجز الترميمات البسيطة
المتبقية فيما يتعلق بالصيغ وسقف بيت الماء للشرب .

هذا وتفضلوا بقبول فائق الاحترام ،،

المدير

٧/٣/١٩٥٧

سعادة رئيس اللجنة الإدارية المحترم

الموضوع: البناء الجديد في مدرسة فرنك

محسني

لقد بلغت الأجمال في البناء الجديد في مدرسة فرنك محسني بظننا المواد وكانه
المصاريف الأخرى ١٤٤, ١١٠ دينار (مقطر الفان ومائة وخمسة وثمانون ومائة
واثنان ومائة فقط). لذا أرجو معادلتكم سيد صاحبنا عائدة الطائفة بعد
استقطاع السلف وبعد استلام كتاب من صاحب مدرسة فرنك محسني يعلمكم فيه
باستلام البناء استلاماً مؤقتاً حسب بنود المفاوضة المعقودة بين معادلتكم
ورئيس المتريد السيد ستون سمعون.

هذا ولكم الأمر.

الأهني

صالح يوسف

١- محسني - منه الى الطائفة .
- - - الى السيد عبدالله حويديا مدير مدرسة
فرنك محسني للاتفاق على ما يلزم .

FRANKLIN SCHOOL
INTERMEDIATE & PRIMARY
Cairo
Telephone No. 2158

٧٥ ٧٤
٢٢٨٦٧٥٢١

١٠٢٢٧٥٢١
١٠٢٢٧٥٢١

١٠٢٢٧٥٢١

جدول الكميات والأحجام لدرجات البنائين الجديدة في فريك عيني

(١)

الكمية والوصف	السعر		التفاصيل
	فلس	دينار	
-	مقطعي		التحضيرات وتنظيف الساحة وتعديلها
٢٦,٤٠	٢٥٠		الحفريات
٤,٤٧	٧٠٠		كوكريته كحجر للأسس
١٦,٩٥	٤٠٠٠		طابوقه بالسمنه
٩,٧١	١٠٠٠		فرسانه مانع الرطوبة
٧,١١	٥٠٠		بياض مانع الرطوبة
٦٧,١١	٤٠٠٠		طابوقه بالحجر
١٤,١٧	٨٠٠		قواطع بالحجر
٧,٥٠	٢٠٠٠		كوكريته صالح
١٤٤,٧٤	٤٠٠		تحويل وقير ورشقه
٤٦,٧١	٤٠٠		الدفن
١٥,٨٠	٤٠٠		البياض بالسمنه للمماسه
٤٨٦,٦٥	٤٥٠		البياض بالسمنه وللأسمنه
٤٠٠٠	٥٠٠		البياض بالسمنه للوجوه الخارجية مع الصبغ
٤٦,٤٠	١٤٠		الصبغ بالسوسم
٤٤,٦٥	-	٨	الشبائيك الحديدية مع الارطاط (خزف سدا الأطار الخشبي والبيل والسلايد)
٨,٠٩	-	٥	الزواج خشبية
١٤٥,٠٠	-	٤	السقوف الكونكريتية
٤٥	-	٣	اطارات كوكريته حول الشبائيك
٤,٥٥	-	٣	تقادة
٤,٥٥	٨٠٠		شيلان مع رانخي وبليت
٤٧,٧٦	١٤٥		طرزيب صباه المطر
٢٤٤,٧٤	٢٥٠		المحجر الحديدية
٢٧,٦٤	٤٥٠		

(١)

هذا الجدول يوضح الكميات والأحجام لدرجات البنائين الجديدة في فريك عيني. الجدول مقسم إلى عمودين: اليسار يوضح الكمية والوصف، واليمين يوضح السعر في فلس ودينار. التفاصيل المذكورة في العمود الثالث تشمل التحضيرات، الحفريات، كوكريته كحجر للأسس، طابوقه بالسمنه، فرسانه مانع الرطوبة، بياض مانع الرطوبة، طابوقه بالحجر، قواطع بالحجر، كوكريته صالح، تحويل وقير ورشقه، الدفن، البياض بالسمنه للمماسه، البياض بالسمنه وللأسمنه، البياض بالسمنه للوجوه الخارجية مع الصبغ، الصبغ بالسوسم، الشبائيك الحديدية مع الارطاط (خزف سدا الأطار الخشبي والبيل والسلايد)، الزواج خشبية، السقوف الكونكريتية، اطارات كوكريته حول الشبائيك، تقادة، شيلان مع رانخي وبليت، طرزيب صباه المطر، والمحجر الحديدية.

المبلغ		الس		التفاصيل
دينار	نفسه	دينار	نفسه	
٥٦	٤٠٠		١٥٠	٤٤ الصبغ بالأعشاب J.C.T
١٥	٦٥٠		٤٥٠	٤٥ الصبغ بالدهن - البوية
٩١	٩٨٨	١	٤٠٠	٤٦ التبليط بالكاتب الموزايك
٤٥	٤٨٠		٥٠٠	٤٧ كونكريت تحت الكاتب مع طابع الطوبية
٢٠	١٧٨		٢٠٠	٤٨ التزيين تحت الكونكريت
٤٧	٤٩٠		٧٥٠	٤٩ كونكريت صقور للماس
٤٠	٤٨٠		٧٥٠	٥٠ كاتبة سادة بالجهد
١٤	١٠٠		١٥٠	٥١ الدرز بالجهد
٦	٥٠٠	١	٠٠٠	٥٢ محتبات الشبابة
٥٨	٠٠٠	٢	٠٠٠	٥٣ الأجراس
١٤	٠٠٠	١	٥٠٠	٥٤ لاونتر وبيت Counter Weight
١٧	٥٠٠		٢٥٠	٥٥ قط رئيسي كيبج ١/٤
٤٤٤	١٨١			المجموع
١١١	٠٥٩			يلصق ٥٪ حبة كتاب المتعدد الاسعار
٥١١	١٤٤			رئيس اللجنة الإدارية
				قطعة الفين وعانة وعشرة دنانير
				وعانة واثنان وعشرون فلس

المهندس
صالح يوسف

المبلغ		الس		التفاصيل
دينار	نفسه	دينار	نفسه	
٢٨	٠٠٠		٠٠٠	١ كونكريت تحت الكونكريت
٢٠	٠٠٠		٠٠٠	٢ كونكريت تحت الكونكريت
٧٠	٠٠٠		٠٠٠	٣ كونكريت تحت الكونكريت
٢٠	٠٠٠		٠٠٠	٤ كونكريت تحت الكونكريت
٥٠	٠٠٠		٠٠٠	٥ كونكريت تحت الكونكريت
٢٠	٠٠٠		٠٠٠	٦ كونكريت تحت الكونكريت
٧٠	٠٠٠		٠٠٠	٧ كونكريت تحت الكونكريت
٨٠	٠٠٠		٠٠٠	٨ كونكريت تحت الكونكريت
٢٠	٠٠٠		٠٠٠	٩ كونكريت تحت الكونكريت
٢٠	٠٠٠		٠٠٠	١٠ كونكريت تحت الكونكريت
٢٠	٠٠٠		٠٠٠	١١ كونكريت تحت الكونكريت
٢٠	٠٠٠		٠٠٠	١٢ كونكريت تحت الكونكريت
٢٠	٠٠٠		٠٠٠	١٣ كونكريت تحت الكونكريت
٢٠	٠٠٠		٠٠٠	١٤ كونكريت تحت الكونكريت
٢٠	٠٠٠		٠٠٠	١٥ كونكريت تحت الكونكريت
٢٠	٠٠٠		٠٠٠	١٦ كونكريت تحت الكونكريت
٢٠	٠٠٠		٠٠٠	١٧ كونكريت تحت الكونكريت
٢٠	٠٠٠		٠٠٠	١٨ كونكريت تحت الكونكريت
٢٠	٠٠٠		٠٠٠	١٩ كونكريت تحت الكونكريت
٢٠	٠٠٠		٠٠٠	٢٠ كونكريت تحت الكونكريت
٢٠	٠٠٠		٠٠٠	٢١ كونكريت تحت الكونكريت
٢٠	٠٠٠		٠٠٠	٢٢ كونكريت تحت الكونكريت
٢٠	٠٠٠		٠٠٠	٢٣ كونكريت تحت الكونكريت
٢٠	٠٠٠		٠٠٠	٢٤ كونكريت تحت الكونكريت
٢٠	٠٠٠		٠٠٠	٢٥ كونكريت تحت الكونكريت
٢٠	٠٠٠		٠٠٠	٢٦ كونكريت تحت الكونكريت
٢٠	٠٠٠		٠٠٠	٢٧ كونكريت تحت الكونكريت
٢٠	٠٠٠		٠٠٠	٢٨ كونكريت تحت الكونكريت
٢٠	٠٠٠		٠٠٠	٢٩ كونكريت تحت الكونكريت
٢٠	٠٠٠		٠٠٠	٣٠ كونكريت تحت الكونكريت

سخارة رئيس اللجنة الادارية للجامعة العربية في القاهرة
 السيد **الشيخ**

بسم الله الرحمن الرحيم
 يحضره وانه قد قدما منكم...
 ...
 ...

مستعمل

...
 ...
 ...

...
 ...
 ...

...
 ...
 ...

مؤيد ان ...
مؤيد ان ...
 مؤيد ان ...
 مؤيد ان ...

رقم	اسم	مبلغ	ملاحظات
١٠
١١
١٢
١٣
١٤
١٥
١٦
١٧
١٨
١٩
٢٠
٢١
٢٢
٢٣
٢٤
٢٥
٢٦
٢٧
٢٨
٢٩
٣٠

مستعمل

...

...

...

رئاسة اللجنة الادارية

للطائفة الاسرائيلية

بيفداد

العدد ٧٣
التاريخ = ٩٥٧/١/٢٠

حضرة العقول السيد ساسون شمعون المحترم

استنادا الى المقالة المعقودة بين رئاسة اللجنة الادارية للطائفة الاسرائيلية ببفداد وبينكم ٤
تعهدتم باتعام العمل بمدة اقصاها شهرين ونتيجة للزيادة الحاصلة في البناء والتي لاتتعدى باية حال من الاحوال ٢٥%
تكون مدة العقد لاتتجاوز ٧٥ يوما بينما مضى على البناء مدة تجاوزت ١٠٠ يوم بموجب كتاب الطائفة الموعين ٩٥٦/١٠/٣
والمرقم م/٣٩٥/٥٦ الذي يامركم فيه بالعمل وبما ان من حق الطائفة ان تستقطع من تأميناتكم ثلاثة دنانير يوميا حسب المادة
٦ - من صحيفة الشروط العامة وليس لك عذرباى حال من الاحوال حسب نفس المادة التي تنص (وسوف يرفض اعتراض
يقدم من قبل العقول لتأخره بالعمل) وخلافك مع مهندس الطائفة لا يبرر تخلفك وتأخرك حسب المادة الخامسة من نفس
المصحفة والتي تنص -

للمهندس المشرف الحق في تعديل الخرائط والكميات حسب ما يراه مناسباً ولا يحق للعقول الاعتراض على ذلك
وان الكميات الزائدة والناقصة تسعر حسب سعر العقول في جدول الكميات .

لذا فاللجنة الادارية تنذركم بموجب المادة السادسة من الصفحة الثانية من الشروط العامة التي تنص
" يتنازل الفريقان المتعاقدان عن ترجيح الانذارات من احد هما الى الاخر بواسطة كاتب العدل في شون هذه المقالة
وكل انذار موجه من احد الفريقين ينبغي اما ان يسلم بعنوان الفريق الاخر وان يرسل اليه بالبريد المسجل .
ان اللجنة الادارية تنذركم بموجب هذه المادة بالبدا بالعمل في تاريخ اقضاء يوم الثلاثاء الموافق ١٩٥٧/١/٢٢ وفي
حالة عدم بداءكم بالتاريخ المذكور فقد تضرر الطائفة بأستعمال حقها حسب المادة - ١٨ - وتقوم هي باتعام العمل على
حسابكم استنادا الى بنود تلك المادة .

فان لم تبدأ في العمل في التاريخ المذكور فيرجى منكم الحضور يوم الثلاثاء من نفس التاريخ السابق مسا لاجراء الجرد
اللازم حسب ما تنص عليه المادة - ١٨ - وفي حالة عدم حضوركم او حضور من يمثلكم فسوف تضرر الطائفة الى القيام بالجرى اللازم
حسب ما ينص عليه البنود من المادة - ١٨ - التي تنص -

فان لم يحضر العقول اولم يرسل مندوبا يحق عنه فيجرى الجرد بغيابه وتعلمكم بذلك بان الطائفة سوف تتوقف عن دفع
اي مبلغ لكم الى حين اتعام العمل حسب ما تنص عليه المادة - ١٨ - والنص هو (يمكن للطائفة ان تمتنع عن صرف اي مبالغ
تكون مستحقة له حتى يتم تسوية هذه النفقات والخسائر) ان الطائفة تمتنعكم من رفعية مواد اودوات واساكل عائدة
لكم في حالة عدم بداءكم بالعمل في التاريخ المذكور حسب المادة - ١٨ - من الشروط العامة .

ان هذا الانذار لا يمنع الطائفة من التمسك بحقها بتخريفكم حسب ما تنص عليه المقالة (٦) كما ان امرها لكم
بالبدا بالعمل لا يعتبر اعترافا بجودة العمل الذي تم .

هذا وتفضلوا بقبول فائق الاحترام

رئيس اللجنة الادارية

صورة منه الى -

ملف العقول في الطائفة

مدير مدرسة فريك عيني

مهندس الطائفة

١٩٥٧/١/٢٠
رئيس اللجنة الادارية
بفداد

بموجب المادة ١٨ من قانون العمل رقم ١١٥ لسنة ١٩٥٧

بموجب المادة ١٨ من قانون العمل رقم ١١٥ لسنة ١٩٥٧

١٨ - من شروط العمل في القطاع العام ان يكون الموظف قد اتمتع بحقوقه المدنية والسياسية وان يكون قد اتمتع بحقوقه العمالية وان يكون قد اتمتع بحقوقه الاجتماعية وان يكون قد اتمتع بحقوقه الاقتصادية وان يكون قد اتمتع بحقوقه الثقافية وان يكون قد اتمتع بحقوقه التعليمية وان يكون قد اتمتع بحقوقه الصحية وان يكون قد اتمتع بحقوقه الرياضية وان يكون قد اتمتع بحقوقه الترفيهية وان يكون قد اتمتع بحقوقه الاجتماعية وان يكون قد اتمتع بحقوقه الاقتصادية وان يكون قد اتمتع بحقوقه الثقافية وان يكون قد اتمتع بحقوقه التعليمية وان يكون قد اتمتع بحقوقه الصحية وان يكون قد اتمتع بحقوقه الرياضية وان يكون قد اتمتع بحقوقه الترفيهية

١٨ - من شروط العمل في القطاع العام ان يكون الموظف قد اتمتع بحقوقه المدنية والسياسية وان يكون قد اتمتع بحقوقه العمالية وان يكون قد اتمتع بحقوقه الاجتماعية وان يكون قد اتمتع بحقوقه الاقتصادية وان يكون قد اتمتع بحقوقه الثقافية وان يكون قد اتمتع بحقوقه التعليمية وان يكون قد اتمتع بحقوقه الصحية وان يكون قد اتمتع بحقوقه الرياضية وان يكون قد اتمتع بحقوقه الترفيهية

١٨ - من شروط العمل في القطاع العام ان يكون الموظف قد اتمتع بحقوقه المدنية والسياسية وان يكون قد اتمتع بحقوقه العمالية وان يكون قد اتمتع بحقوقه الاجتماعية وان يكون قد اتمتع بحقوقه الاقتصادية وان يكون قد اتمتع بحقوقه الثقافية وان يكون قد اتمتع بحقوقه التعليمية وان يكون قد اتمتع بحقوقه الصحية وان يكون قد اتمتع بحقوقه الرياضية وان يكون قد اتمتع بحقوقه الترفيهية

بموجب المادة ١٨ من قانون العمل رقم ١١٥ لسنة ١٩٥٧

بموجب المادة ١٨ من قانون العمل رقم ١١٥ لسنة ١٩٥٧

بموجب المادة ١٨ من قانون العمل رقم ١١٥ لسنة ١٩٥٧

بموجب المادة ١٨ من قانون العمل رقم ١١٥ لسنة ١٩٥٧

رئاسة اللجنة الادارية

للطائفة الاسرائيلية

ببغداد

حضرة العقول السيد ساسون شمعون المحترم

استنادا الى العقولة المعقولة بين رئاسة اللجنة الادارية للطائفة الاسرائيلية ببغداد وبينكم

٦ - من شروط العمل في القطاع العام ان يكون الموظف قد اتمتع بحقوقه المدنية والسياسية وان يكون قد اتمتع بحقوقه العمالية وان يكون قد اتمتع بحقوقه الاجتماعية وان يكون قد اتمتع بحقوقه الاقتصادية وان يكون قد اتمتع بحقوقه الثقافية وان يكون قد اتمتع بحقوقه التعليمية وان يكون قد اتمتع بحقوقه الصحية وان يكون قد اتمتع بحقوقه الرياضية وان يكون قد اتمتع بحقوقه الترفيهية

٦ - من شروط العمل في القطاع العام ان يكون الموظف قد اتمتع بحقوقه المدنية والسياسية وان يكون قد اتمتع بحقوقه العمالية وان يكون قد اتمتع بحقوقه الاجتماعية وان يكون قد اتمتع بحقوقه الاقتصادية وان يكون قد اتمتع بحقوقه الثقافية وان يكون قد اتمتع بحقوقه التعليمية وان يكون قد اتمتع بحقوقه الصحية وان يكون قد اتمتع بحقوقه الرياضية وان يكون قد اتمتع بحقوقه الترفيهية

وان الكميات الزائدة والنقصان تصحح حسب سعر العقول في جدول الكميات

لذا فاللجنة الادارية تتذركم بموجب المادة السادسة من الصفحة الثانية من الشروط العامة التي تتنص

بمقتضى الفقرة المتعاقبان من توجيه الانذارات من احد هاتين الاخيرتين الى الاخرى بواسطة كاتب العدل في شون هذه العقول

وكل انذار موجه من احد الفريقين ينبغي ان يسلم بعنوان الفريق الاخر وان يرسل اليه بالبريد المسجل

ان اللجنة الادارية تتذركم بموجب هذه المادة بالبدا بالعمل في تاريخ اقصاء بين الثلاث الموافق ١٩٥٧/١/٢٢ وفي حالة عدم بداءكم بالتأخير المذكور فقد تضرر الطائفة بأستعمال حقها حسب المادة ١٨ - وتقوم هي باتمام العمل على حسابكم استنادا الى بنود تلك المادة

فانما لم تبدأ في العمل في التاريخ المذكور فيرجى منكم الحضور بين الثلاث من نفس التاريخ السابق مسا لاجراء الجرد اللان حسب ما تنص عليه المادة ١٨ - وفي حالة عدم حضوركم او حضوركم من غيركم فسوف تضرر الطائفة الى القيام بالجرد اللان حسب ما ينص عليه البنود من المادة ١٨ - التي تنص -

فانما لم يحضر العقول اولم يرسل مندوبا يحق عنه فيجري الجرد بخيابه وتعلمكم بذلك بان الطائفة سوف تتوقف عن دفع مبلغ لكم الى حين اتمام العمل حسب ما تنص عليه المادة ١٨ - والنص هو (يمكن للطائفة ان تمتنع عن صرف اي مبالغ تكون مستحقة له حتى يتم تسوية هذه النفقات والخسائر) ان الطائفة تمتنعكم من رفعية مواد اودوات او اسائل عائدة لكم في حالة عدم بداءكم بالعمل في التاريخ المذكور حسب المادة ١٨ - من الشروط العامة

ان هذا الانذار لا يمنع الطائفة من التمسك بحقها بتخريفكم حسب ما تنص عليه العقولة (٦) كما ان امرها لكم بالبدا بالعمل لا يعتبر اعترافا بجودة العمل الذي تم

هذا وتغضوا بقبول فائق الاحترام

رئيس اللجنة الادارية

صورة منه الى -

ملف العقول في الطائفة

مدير رسة فرنك عيني

مهندس الطائفة

رئاسة اللجنة الادارية

للطائفة الاسرائيلية

بيفداد

حضره العقول السيد سامون شعوم المحسنتم

استنادا الى العقاول المعقودة بين رئاسة اللجنة الادارية للطائفة الاسرائيلية ببفداد وبينكم

تصهدهم باتعام العمل بعدة اقساط شهرين ونتيجة للزيادة الحاصلة في البناء والتي لا تتعدى باية حال من الاحوال ٢٢٥ تكون مدة العقد لا تتجاوز ٧٥ يوما بينما مضى على البناء مدة تجاوز ال ١٠٠ يوم بموجب كتاب الطائفة المعوي ١٥٦/١٠/٣ والرقم م/٥٦/٣١٥ الذي يامركم فيه بالعمل وما ان من حق الطائفة ان تستقطع من تأميماتكم ثلاثة دنانير يوميا حسب العادة - ٦ - من صحة الشروط العامة ولتبرك قدرهاى حال من الاحوال حسب نفس العادة التي تنص (وسوف يرفض اى اعتراض يقدم من قبل العقاول لتأخره بالعمل) وخالفكم مع مهدهم الطائفة لايبرر تخلفه او تأخره حسب العادة الخاصة من نفس الصحيفة والتي تنص -

للمهدهم من العشرى الحق في تعديل الخرائط والكميات حسب ما يراه مناسباً ولا يحق للعقاول الاعتراض على ذلك وان الكميات الزائدة والنقصان يصح حسب سعر العقاول في جدول الكميات

لذا فاللجنة الادارية تهذركم بموجب المادة السادسة من الصفحة الثانية من الشروط العامة التي تنص بتعادل الفرقان المتعاقدان من توجيه الانذارات من احد هيا الى الاخر بواسطة كاتب المعدل في شهور هذه العقاوله وكل انذار موجه من احد الفريقين ينبغي اما ان يسلم بعنوان الفريق الاخر وان يرسل اليه بالبريد المسجل ان اللجنة الادارية تهذركم بموجب هذه العادة بالبدا بالعمل في تأنيق اتمام بين الثلاثا الموافق ١٥٧/١/٢٢ وفي حالة عدم بداكم بالتأنيق المذكور فقد تضرر الطائفة بأستعمال حقها حسب العادة - ١٨ - وتكون هي باتعام العمل على حسابكم استنادا الى بنود تلك العادة

فانا لم تبدأ في العمل في التأنيق المذكور فترضى منكم الحضور بين الثلاثا من نفس التأنيق السابق مما لاجرا الجرد اللان حسب مقرر العادة - ١٨ - وفي حالة عدم حضوركم او حضور من يمظكم فسوف تضرر الطائفة الى القيام بالجرد اللان حسب ما ينص عليه البنودج من العادة - ١٨ - والتي تنص -

فانا لم يحضر العقاول اولم يرسل مندوبا يحق منه فيجري الجرد بخياجه وتعلمكم بذلك بان الطائفة سوف تتوقف عن دفع مبلغ لكم الى حين اتمام العمل حسب ما تنص عليه العادة - ١٨ - والندم هو (يمكن للطائفة ان تصحح من صرف اى مالمسح تكون مستحقة له حتى يتم تسوية هذه النفقات والخسائر) ان الطائفة تمنعكم من رفع اية مواد او ادوات او اماكن مائسدة لكم في حالة عدم بداكم بالعمل في التأنيق المذكور حسب العادة - ١٨ - من الشروط العامة

ان هذا الانذار لا يمنع الطائفة من التصك بحقها بتفريغكم حسب ما تنص عليه العقاوله (٦) كما ان امرها لكم بالبدا بالعمل لا يعتبر اعترافا بجودة العمل الذي تم

هذا وغفلاوا بقبول فائق الاحسن احترام

رئيس اللجنة الادارية

صورة منه الى -

- مطب العقاول في الطائفة
- مدير مدرسة فريك عيني
- مهدهم الطائفة

وتنص...

١- يقين... ٢- يقين... ٣- يقين... ٤- يقين... ٥- يقين... ٦- يقين... ٧- يقين... ٨- يقين... ٩- يقين... ١٠- يقين...

١١- يقين... ١٢- يقين... ١٣- يقين... ١٤- يقين... ١٥- يقين...

١٦- يقين... ١٧- يقين... ١٨- يقين... ١٩- يقين... ٢٠- يقين...

٢١- يقين... ٢٢- يقين... ٢٣- يقين... ٢٤- يقين... ٢٥- يقين...

٢٦- يقين... ٢٧- يقين... ٢٨- يقين... ٢٩- يقين... ٣٠- يقين...

٣١- يقين... ٣٢- يقين... ٣٣- يقين... ٣٤- يقين... ٣٥- يقين...

٣٦- يقين... ٣٧- يقين... ٣٨- يقين... ٣٩- يقين... ٤٠- يقين...

٤١- يقين... ٤٢- يقين... ٤٣- يقين... ٤٤- يقين... ٤٥- يقين...

٤٦- يقين... ٤٧- يقين... ٤٨- يقين... ٤٩- يقين... ٥٠- يقين...

٥١- يقين... ٥٢- يقين... ٥٣- يقين... ٥٤- يقين... ٥٥- يقين...

٥٦- يقين... ٥٧- يقين... ٥٨- يقين... ٥٩- يقين... ٦٠- يقين...

٦١- يقين... ٦٢- يقين... ٦٣- يقين... ٦٤- يقين... ٦٥- يقين...

٦٦- يقين... ٦٧- يقين... ٦٨- يقين... ٦٩- يقين... ٧٠- يقين...

رئاسة اللجنة الإدارية
للطائفة الاسرائيلية
بيفداد

حضرة العاقول السيد سامون شعبون المحترمة

استنادا الى العاقولة المعقودة بين رئاسة اللجنة الادارية للطائفة الاسرائيلية ببيفداد وبينكم 6
تعمدتم باعتمام العمل بعدة اقامات شجيرة ونتيجة للزيادة الطائلة في البنا* والتي لا تعدي باية طال من الاحوال 220
تكون مدة العقد لاحتجاز 70 يوما ببيفدا متى على البنا* مدة احتجاز ال 100 يوم بموجب كتاب الطائفة العوي 10/10/1967
والعقود 30/30/67 الذي يامركم فيه بالعمل وطا ان من حق الطائفة ان تستقطع من تأميماتكم ثلاثة دنانير يوميا حسب المادة
6 - من صحيفة الشروط العامة وليس لك عذريهاى طال من الاحوال حسب نضر المادة التي تنص (سوف يرهض اى اعتراض
يقدم من قبل العاقول لآخره بالعمل) وخلافك مع مبدؤ الطائفة لا يهره تعطلقه او تخرك حسب المادة الخاصة من نفس
الصحيفة والتي تنص -

للمعتمد من الشرف الحق في تعديل الخرائط والكميات حسب ما يراه طائبا ولا يحق للعاقول الاعتراض على ذلك
وان الكميات الزائدة والطائفة تعمر حسب سعر العاقول في جدول الكميات
لذا فاللجنة الادارية تذكرك بموجب المادة السادسة من الصفحة الثانية من الشروط العامة التي تنص
بعاقول الضمان المتعاقدان من توجيه الانذارات من احدها الى الاخر بواسطة كاتب العدل في شؤون هذه العاقولة
وكل انذار موجه من احد الطرفين ينبغي ان يتم بعنون الفريق الاخر وان يوصل اليه بالبريد المسجل
ان اللجنة الادارية تذكرك بموجب هذه المادة بالبدا* بالعمل في تأنيق اتمام بين الثلاثاء الموافق 1967/1/22 وفي
حالة عدم بدأكم بالطريق المذكور فقد تضرر الطائفة باستعمال طابعا حسب المادة - 18 - وهو في باعتمام العمل على
حسابكم استنادا الى بنود تلك المادة *

فان لم تبدأ* في العمل في الطريق المذكور ففرس منكم الحضور بين الثلاثاء* من نضر الطريق السابق صا* لاجرا* الجسر
الذي حسب مآعتر المادة - 18 - وفي حالة عدم حضوركم او حضور من يمثلك فسوف تضرر الطائفة الى القيام بالجرحه اللزوم
حسب ما يشر عليه البنود ج من المادة - 18 - والتي تنص -
فان لم يحضر العاقول اولم يوصل مديريا ينجى منه فيجى الجرحه بنهايه وتعلمكم بذلك بان الطائفة سوف تتوقف من دفع
مبلغ لكم الى حين اتمام العمل حسب ما تصر عليه المادة - 18 - والضره هو (يمكن للطائفة ان تتخفق عن صرف اى مبلغ
تكون مستحقة له حتى يتم تسوية هذه الفسقات والضمانات) ان الطائفة تتفهمكم من رفع اية مواد اودوات او اساكل فائسدة
لكم في حالة عدم بدأكم بالعمل في الطريق المذكور حسب المادة - 18 - من الشروط العامة *

ان هذا الانذار لا يرفع الطائفة من التمسك بحقوقكم حسب ما تصر عليه العاقولة (6) كما ان امرها لكم
بالبدا* بالعمل لا يعتبر اعتراضا بعبود العمل الذي تم *

هذا وغفلوا بتقريب فائق الاحترام
رئيس اللجنة الادارية
صورة منه الى -
طف العاقول في الطائفة
عديرة رسة فريمان عيني
مفتد من الطائفة

ويستند على... (Handwritten text)

... (Handwritten text)

... (Handwritten text)

... (Handwritten text)

... (Handwritten text)

... (Handwritten text)

... (Handwritten text)

... (Handwritten text)

... (Handwritten text)

... (Handwritten text)

قوانين العمل

تطبيقها

العمل

موضوع القانون

موضوع القانون

موضوع القانون

موضوع القانون

موضوع القانون

موضوع القانون

موضوع القانون

موضوع القانون

موضوع القانون

موضوع القانون

موضوع القانون

موضوع القانون

موضوع القانون

موضوع القانون

موضوع القانون

موضوع القانون

موضوع القانون

موضوع القانون

موضوع القانون

موضوع القانون

موضوع القانون

موضوع القانون

موضوع القانون

موضوع القانون

موضوع القانون

موضوع القانون

رئاسة اللجنة الادارية

للطائفة الاسرائيلية

بيغداد

حضره القايل السيد سامون شحون المحامي

استنادا الى القاولة المعلقة بين رئاسة اللجنة الادارية للطائفة الاسرائيلية بيغداد وبينكم

تقدم باعام العمل بعدة اقساط شهرين ونتيجة للزيادة الحاصلة في البنا والتي لا تتعدى باية حال من الاحوال 250
فكون مدة العقد لا تتجاوز 75 يوما بينما متى على البنا مدة تتجاوز ال 100 يوم بموجب كتاب الطائفة المرقم 106/10/2
والرقم 06/30/م الذي يامركم فيه بالعمل وما ان من حق الطائفة ان تستقطع من اقسامكم ثلاثة اقسام يوميا حسب المادة
6 من صحيفة الشروط العامة وليس كذلك عند زيار حال من الاحوال حسب المادة التي تقرر (ويؤيد بقرارات اضرار
تقدم من قبل القايل لطاخره بالعمل) وخلافه مع مهندس الطائفة لا يبرهنه اذ لا يوجد في القانون الخاص من تفسير
المعينة والتي تقرر -

للمهندس المشرق الحق في تعديل الخرائط والكليات حسب ما يراه طائفا ولا يحق للقايل الاعتراض على ذلك
وان الكليات الزائدة والناظمة تقرر حسب مقرر القايل في جدول الكليات

لذا فاللجنة الادارية تقرر بموجب المادة السادسة من الصفحة الثانية من الشروط العامة التي تقرر
بمقابل الفيزان المتصانح ان من توجيه الاذارات من احد هما الى الاخر بواسطة كاتب العدل في شؤون هذه القاولة
وكل اذار توجه من احد الشريكين ينبغي اما ان يسلم بمشور الفيزان الاخر وان يوصل اليه بالبريد السريع

ان اللجنة الادارية تقرر بموجب هذه المادة بالبدا بالعمل في تاريخ انتهاء يوم الثلاثاء الموافق 106/1/22 وفي
حالة عدم بداكم بالطاير المذكور فقد تقرر الطائفة بأستعمال طبقا حسب المادة 18 - وهو في باعام العمل على
حسابكم استنادا الى بنود هذه المادة

فان لم تبدأ في العمل في التاريخ المذكور فليس منكم الحضور يوم الثلاثاء من تاريخ الطاير السابق مما لا جرم الجرم
الذي حسب مقرر المادة 18 - وفي حالة عدم حضوركم او حضور من يمثلكم فسوف تقرر الطائفة الى القيام بالجرم الذي
حسب ما يشرطه البند ج من المادة 18 - والتي تقرر -

فان لم يحضر القايل اولم يوصل مديها 999 منه فيمن الجرم بنهايه وتعلمكم بذلك بان الطائفة سوف تتوقف عن دفع
مبلغ لكم الى حين اتمام العمل حسب ما يشرطه المادة 18 - والضر هو (يمكن للطائفة ان تستقطع من ميزانها المبلغ
فكون مستحقه حتى يتم صيغة هذه الفقاات والخسائر) ان الطائفة تستقطع من رعاية مواد اوادوات او اسلاك فائسدة
لكم في حالة عدم بداكم بالعمل في التاريخ المذكور حسب المادة 18 - من الشروط العامة

ان هذا الاذار لا يرفع الطائفة من العسا بمطبا بقررتكم حسب ما يشرطه القاولة (6) كما ان امرها لكم
بالبدا بالعمل لا يعتبر اعتراضا بوجوه العمل الذي تم

هذا وخاضوا بتوقيع قائم الاحكام

رئيس اللجنة الادارية

صحة منه الى

طيف القايل في الطائفة

مدير مرفوعة فرياد عيني

مهندس الطائفة

قوانين كماله فنحن جملنا قدسنا

ببليانها نذالها

عائدي

[Faint, mostly illegible handwritten text in Arabic script, possibly a legal or administrative document.]

الطائفة التي الصياح بالمراد السلام
المادة (١٨) التي تنص

"ما زال لم يفتح المناولة اوله من كل مندوبا عنه"

وتعلم بذلك بان الطائفة...
الكل ص... المادة ١٨

(على الطائفة ان تفتح...)
بهم... هذه النسخة والم...

ان الطائفة...
حالة عدم... المادة ١٨

ان هذا...
تنص عليه المناولة (١)...

تعد...
المادة...

ال...
...
...
...
...
...

ملاستة فرزندك عيسى

متوسطة وابتدائية

علوية الجديدة - بغداد

تلفون: ٩١٦٩٣

الرقم ف / ٦٠ / ٥٧

التاريخ ١٩٥٧ / ٢ / ١

No.

Date.

رئاسة اللجنة الادارية للطائفة الاسرائيلية ببغداد

الموضوع: تسديد حساب البناء الجديد في المدرسة

بعد التحيه

بمشاركة الى كتاب السيد صلاح يوسف المهندس المورخ ١٩٥٧/٢/٧ المعنونه الى

لجنتكم المحترمة ونشكره من هنا ، يرجى انما احكم علما بما يأتي:

١- لم يتم لحد الآن بناء سقف بيته الجباب الذي كان قد خرّب به عمال المقاول حين استظهارهم بالبناء الجديد مع العلم ان ذلك بسبب تلويثه جباب ماء الشرب بالترربة ومياه المطر على الدوام.

٢- لم يتم لحد الآن تغيير اقفال الابواب الختمه كما هو مشروط في المقاوله حسب ما ذكره السيد صلاح يوسف.

٣- لزاله هناك بعض الصبات في شبايله البناء التي لم يتم بعد.

٤- من الضروري اكمال صبغ الجدران نهائيا من الخارج والداخل واصدع بعض البقع في الجدران الداخليه بعد اكمال الصبات في شبايله الضرف.

٥- من الضروري تبديل اهد الابواب نظرا لكونه اصغر من فتحة الباب بجوالي نصف قدم.

٦- وهناك قسم من الطبع الذي فوه دورة المياه مباشرة قد بقي بدون تهوية وبدون منفذ لقرين الماء عنه مما يضر بجدران الغرفه الجديدة.

هذا وان هذه النواقص وان لم تكلف نفقات كبيره لأكملها الا اننا تمننا من

الاستعمال الضرف الجديد التي نحن باصر الحاجه اليها في الوقت الحاضر. لذا يرجى الطلب الى المقاول بالكمالها قبل تسديد ما يتوكله من ديون ياسرع وقت ممكنا.

وتفضلوا بقبول فاشرة الاحترام

عبدالله عويد
المدير

صورة منه: الى السيد صلاح يوسف المهندس - للعلم

الرقم ٥٧/٢٩٠
التاريخ ١٩٥٧/٢/١

Handwritten text in Arabic, likely a response or continuation of the letter. It contains several paragraphs of text, some of which are crossed out or written over. The text is somewhat faded and difficult to read in many places.

مکتبہ اسلامیہ کراچی

مکتبہ اسلامیہ کراچی

مکتبہ اسلامیہ کراچی

مکتبہ اسلامیہ کراچی

FRANK MY SCHOOL

Intermediate & Primary

New Alwajah - Bahadur

TELEPHONE NO. 2182

۷۵ / ۱۰۳

۱ / ۶ / ۷۵

No.

Date

بسم اللہ الرحمن الرحیم

مکتبہ اسلامیہ کراچی

مکتبہ اسلامیہ کراچی

مکتبہ اسلامیہ کراچی

مکتبہ اسلامیہ کراچی

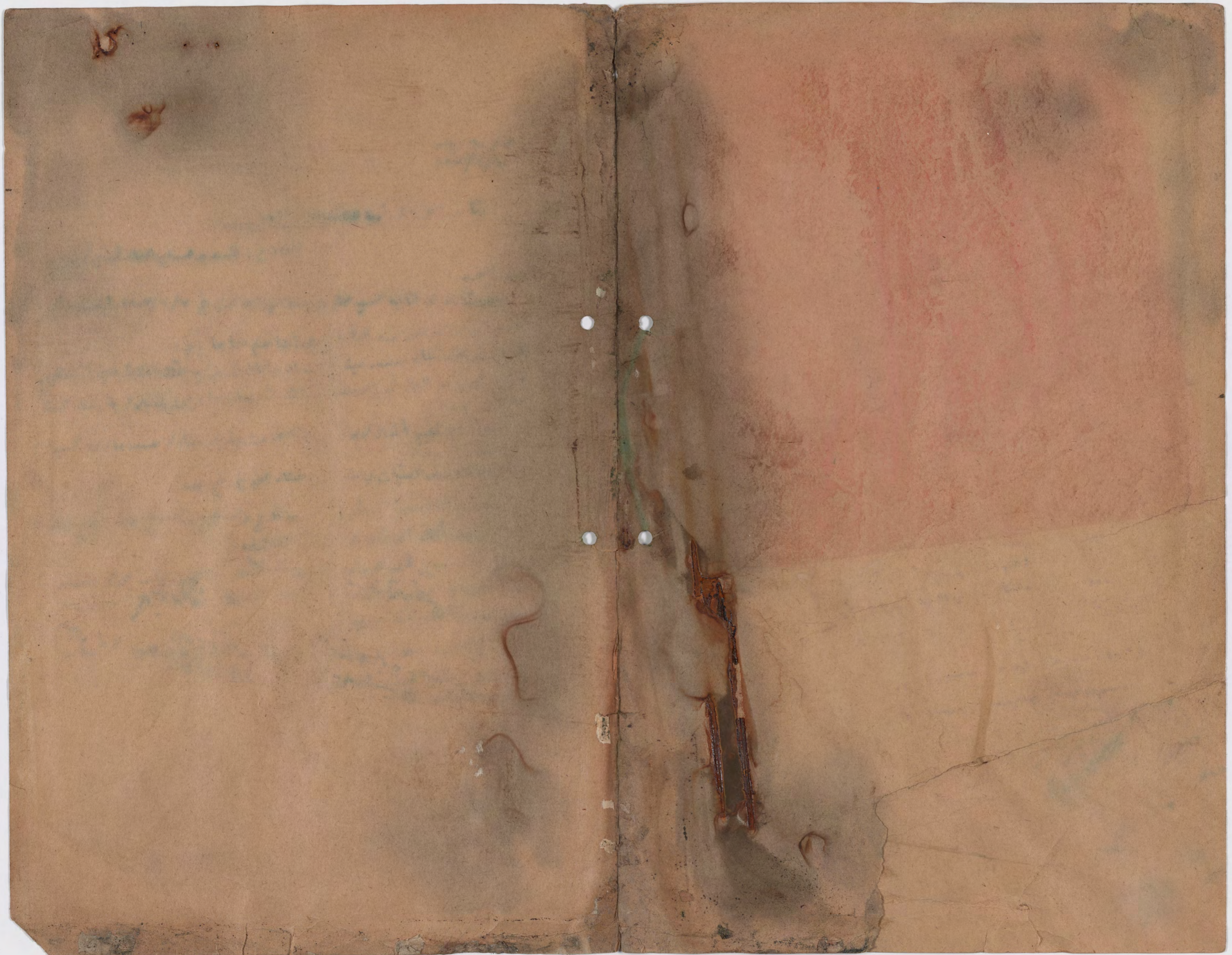
مکتبہ اسلامیہ کراچی

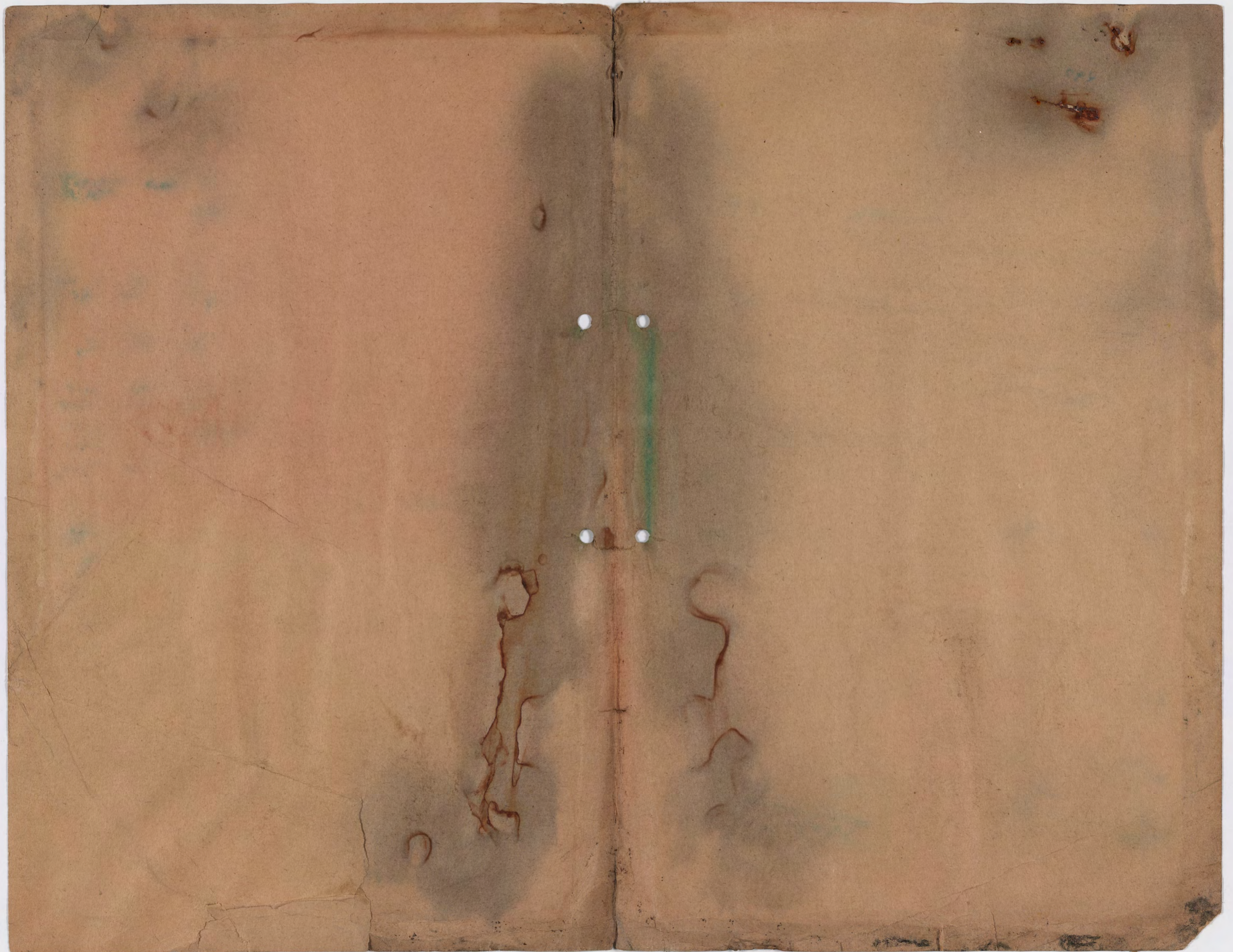
مکتبہ اسلامیہ کراچی

مکتبہ اسلامیہ کراچی

مکتبہ اسلامیہ کراچی

مکتبہ اسلامیہ کراچی





اللجنة الادارية للطائفة الاسرائيلية

في بغداد

رقم التلفون ٥٤٥٢

الرقم : ٥٦/١٠٠٥

التاريخ : ١٩٥٦/١٠/٢٣

..... خلاصة الموضوع :

الى "

المقاول السيد ياسين شعبان المحترم

بعد العجبة

استنادا الى كتابكم المؤرخ ١٩٥٦/١٠/٢٣ الذي تذكر فيه استعدادكم بتحويل ٢٥٪ من الاسعار التي تتضمنها الى رئاسة الطائفة ، تعلمكم بأن الطائفة واقفت على عرضكم لذا يجب عليكم الابتداء بالعمل اعتبارا من مدة اقضاها اربعة اشهر من تاريخ هذا الكتاب استنادا الى شروط العقولة . وان توقعوا استعادة العقولة بأسر وقت ممكن .

رئيس اللجنة الادارية

صورة منه الى "

مهتم برئاسة الطائفة للمعلم

سعادة رئيس اللجنة الادارية المحترم

حيه واداما

الحاقاً بالاسعار التي قد تدل في يوم ١٥/٥/١٩٥٠ اي مستند
لتخفيض الاسعار بنسبه ٥٪ بنسب الشروط المذكوره في
وثائقه المعاوله وذلك رغبه مني من خدمه الطائفة

المهندس

سعود كعده

[Signature]

١٥/١٠/١٩٥٠

بنياليسه

المستند رقم

٧٥٣٥

ويتم بالخدمه

بنياليسه

بنياليسه

بنياليسه

بنياليسه

بنياليسه

بنياليسه

بنياليسه

بنياليسه

بنياليسه

مناقصة سرية لانشاء صف ومخزن في مدرسة فرنك عيني

استمارة المقاول

عقدت هذه المقاول بين رئاسة الطائفة الاسرائيلية (المعروفة فيما يلي بأسم الطائفة)

وبين المهندس ~~الذي~~ ~~المعروف~~ ~~بأسم~~ ~~المقاول~~ ~~الذي~~ ~~افاد~~ ~~لنرض~~ ~~هذه~~ ~~المقاول~~ ~~بوجود~~ ~~محل~~ ~~له~~ ~~في~~ ~~عراق~~

المعروف فيما يلي بأسم المقاول الذي افاد لنرض هذه المقاول بوجود محل له في عراق ~~الذي~~ ~~المعروف~~ ~~بأسم~~ ~~المقاول~~ ~~الذي~~ ~~افاد~~ ~~لنرض~~ ~~هذه~~ ~~المقاول~~ ~~بوجود~~ ~~محل~~ ~~له~~ ~~في~~ ~~عراق~~

او ما يسلم اليه باليد من اذارات واوامر وتعليمات توجيهها وتسليما صحيحين *

المهندس او المهندس * - المهندس الذي يقوم بتنفيذ هذه المقاول نيابة عن الطائفة

هو مهندس الطائفة او اي مهندس او مهندس آخرين تعيينهم الطائفة كتابيا بهذه الصفة ويبلغ

المقاول باسمائهم لتنفيذ العمل المنصوص عليه في هذه المقاول * وقد وافق المقاول ايضا بهذا

على ان يجهز - بموجب الاحكام والشروط المتضمنة فيها وفي المواصفات وجدول الاسعار والخرائط -

المواد الانشائية المنصوص عليها في الشروط العامة وجميع العمال والمكائن والعدد والآلات والادوات

والسكالات والحراس وكل ما هو ضروري او يجوز ان يكون ضروريا في الاعمال والخدمات المشمولة بهذه

المقاول وانجازها كاملة على اعلى درجة من الاتقان والصنعة في تنفيذ «انشاء صف ومخزن» في

مدرسة فرنك عيني ببغداد *

اعترف المقاول بأنه قد زار محل العمل والطلع اطلاعا تاما وبصورة دقيقة ومضبوطة على جميع

الخرائط وعلى العمل الذي ينبغي القيام به بموجب هذا المقاول كما ولانه قد اطلع على ساحة

العمل وموقع خزن المواد الانشائية والتأسيسات المائفة *

يوافق المقاول على القيام بالانشاء الصف والمخزن بموجب الخرائط المختصة الصادرة والتي

قد يصدرها المهندس المشرف في المستقبل وجدول الاعمال والاسعار والشروط العامة والمواصفات

الفنية كاملة من كافة الوجوه وذلك لقاء مبلغ اجمالي مقطوع قدره ١٤٤٦٨٥٥ دينار (كتابة)

يقضى اليه واربعائه وستة وعشرون يوما وتسعة وعشرون يوما من تاريخ

كما ويتعهد المقاول على اكمال هذا العمل خلال مدة ~~سبعة~~ ~~عشرة~~ ~~يوم~~ يوما اعتبارا من

(٤) ايام بعد تاريخ كتاب الطائفة الذي يطلب اليه الشروع في العمل *

التوقيع /

رئيس اللجنة الادارية لرئاسة الطائفة الاسرائيلية

ببغداد *

شاهد

التاريخ

شاهد

التوقيع /

المقاول السيد ~~الذي~~ ~~المعروف~~ ~~بأسم~~ ~~المقاول~~ ~~الذي~~ ~~افاد~~ ~~لنرض~~ ~~هذه~~ ~~المقاول~~ ~~بوجود~~ ~~محل~~ ~~له~~ ~~في~~ ~~عراق~~

التاريخ ١٥٧/٥/٤٠



مناقصة سرية لانشاء صف ومخزن لمدرسة فرنك عيني ببغداد

الشروط العامة

- ١- على المناقص تقديم تأمينات نقدية قدرها ٣٠ / دينار ويجوز تقديم هذه التأمينات على شكل كتاب ضمان من احد المصارف الى راسة الطائفة الاسرائيلية ببغداد .
- ٢- على المناقص تقديم وثائق المفاوضة بخلاف مختوم في او قبل الساعة ١٢ زوالية من الموافق ١٩٥٦/٩/٥ الى راسة الطائفة الاسرائيلية ببغداد على ان يكتب على الخلاف (مناقصة سرية لانشاء صف ومخزن لمدرسة فرنك عيني ببغداد) .
- ٣- تحتفظ الطائفة بحق عدم قبول اولاً المناقصات سعراً ولها ان ترفض اية مناقصة بدون اعطاء اسباب لذلك .
- ٤- كل مناقصة لا تقدم في الموعد المعين في الفقرة (٢) اعلاه او لا تكون مرفقة بالتأمينات المنصوص عليها سيكون نصيبها الالهمل .
- ٥- للمهندس المشرف الحق في تعديل الخرائط والكميات حسب ما يراه مناسباً ولا يحق للمقاول الاعتراض على ذلك وان الكميات الواردة والمناقصة تسعر حسب سعر المقاول في جدول الكميات .
- ٦- اذا تاخر المقاول في انجاز العمل ضمن المدة المعينة من قبله عليه ان يدفع ثلاثة دنانير (٣ دنانير) يوميا للطائفة الاسرائيلية ببغداد وسوف يرفض اي اعتراض يقدم من قبل المقاول لتأخره بالعمل وتستقطع هذه التعويضات من استحقاقه او تأميناته .
- ٧- عند عدم ذكر نوعية اية مادة موجودة في جدول الكميات سيكون المهندس المشرف وحده مسؤولاً باختيارها حسب ما يراه مناسباً ولا يحق للمقاول الاعتراض على ذلك مطلقاً .
- ٨- على المقاول ان يبين المدة التي يحتاجها لانجاز العمل وان هذه المدة ستؤخذ بنظر الاعتبار عند دراسة المناقصة .
- ٩- على المناقصين التوقيع على كافة الخرائط المرفقة مع هذه المناقصة وكذلك جميع صفحات المناقصة واعادتها ضمن عطايتهم .

١- المـــواد

على المقاول تجهيز كافة المواد اللازمة للعمل والمثبتة في الخرائط و جدول الاسعار ويكون المقاول وحده مسؤول عن جميع المواد والادوات في ساحة العمل ويكون مسؤول عن كل سرقة او نقص يحصل فيها مع ملاحظة ان جميع المواد في ساحة العمل تعتبر ملك للطائفة الاسرائيلية الى حين انتهاء العمل ولا يحق للمقاول رفعها او التصرف فيها الا بموافقة الطائفة الاسرائيلية الخطية .

١١- طرد مستخدمي المقاول

للمهندس صلاحية تامة لادن يطلب من المقاول طرد او اقصاء اي كان من مستخدميه عما ترى الطائفة عدم مرغوبية وصلاحية استمرارهم في العمل وعلى المقاول ان ينفذ تلك الطلبات فور صدورها ولا يحق له المبالبة بساى تعويض او تضمين قد يترتب على ذلك باى شكل كان .

١٢- السلفيات

تدفع الطائفة سلفات نقدية في نهاية كل شهر عن الاعمال المنجزة والمواد المجهزة في موقع العمل بعد استحصال شهادة من المهندس بذلك وذلك على اساس ٩٠ بالمائة من كلفة الاعمال المنجزة بموجب اسعار المفاوضة و ٧٥ بالمائة من قيمة المواد الانشائية المجهزة في

مناقصة سرية لانشاء صف ومخزن لمدرسة فرنك عيني ببغداد

الشروط العامة

(مناقصة سرية لانشاء صف ومخزن لمدرسة فرنك عيني ببغداد)

١- على المناقص تقديم تأمينات نقدية قدرها ٣٠ / دينار ويجوز تقديم هذه التأمينات على شكل كتاب ضمان من احد المصارف الى راسة الطائفة الاسرائيلية ببغداد .

٢- على المناقص تقديم وثائق المفاوضة بخلاف مختوم في او قبل الساعة ١٢ زوالية من الموافق ١٩٥٦/٩/٥ الى راسة الطائفة الاسرائيلية ببغداد على ان يكتب على الخلاف (مناقصة سرية لانشاء صف ومخزن لمدرسة فرنك عيني ببغداد) .

٣- تحتفظ الطائفة بحق عدم قبول اولاً المناقصات سعراً ولها ان ترفض اية مناقصة بدون اعطاء اسباب لذلك .

٤- كل مناقصة لا تقدم في الموعد المعين في الفقرة (٢) اعلاه او لا تكون مرفقة بالتأمينات المنصوص عليها سيكون نصيبها الالهمل .

٥- للمهندس المشرف الحق في تعديل الخرائط والكميات حسب ما يراه مناسباً ولا يحق للمقاول الاعتراض على ذلك وان الكميات الواردة والمناقصة تسعر حسب سعر المقاول في جدول الكميات .

٦- اذا تاخر المقاول في انجاز العمل ضمن المدة المعينة من قبله عليه ان يدفع ثلاثة دنانير (٣ دنانير) يوميا للطائفة الاسرائيلية ببغداد وسوف يرفض اي اعتراض يقدم من قبل المقاول لتأخره بالعمل وتستقطع هذه التعويضات من استحقاقه او تأميناته .

٧- عند عدم ذكر نوعية اية مادة موجودة في جدول الكميات سيكون المهندس المشرف وحده مسؤولاً باختيارها حسب ما يراه مناسباً ولا يحق للمقاول الاعتراض على ذلك مطلقاً .

٨- على المقاول ان يبين المدة التي يحتاجها لانجاز العمل وان هذه المدة ستؤخذ بنظر الاعتبار عند دراسة المناقصة .

٩- على المناقصين التوقيع على كافة الخرائط المرفقة مع هذه المناقصة وكذلك جميع صفحات المناقصة واعادتها ضمن عطايتهم .

١١- طرد مستخدمي المقاول

١٢- السلفيات

موقع العمل حسب تقديرها المحلي * على ان لا تعتبر هذه السلفات الممنوحة الى المقاول بمثابة اعتراف بقبول العمل من جانب الطائفة بل تطبق شروط المقاوله على جميع العمل المنجز وغير المنجز الى ان يتم تسليمه نهائيا الى الطائفة *

١٣ - الذرة النهائية وتسديد حساب المقاول

بعد اكمال العمل تماما من كافة الوجوه بشهادة مهندس الطائفة تقوم الطائفة الاسرائيلية باستلام العمل استلاما مؤقتا ويسدد حساب المقاول بموجب المبلغ الاجمالي المقطوع المثق عليه في هذه المقاوله بعد طرح كافة السلف المدفوعة الى المقاول على حساب اعماله اما تأمينات المقاول فتحتفظ بها الطائفة مدة الصيانة وتعاد اليه بانتهائها وبعد الاستلام النهائي للعمل *

١٤ - رفض العمل

بحق للمهندس رفض اي مواد يجهزها المقاول او اي عمل يكون بشطر المهندس قائما على جودة وصناعة غير متمتتين للمستوى المطلوب او غير مطابق للمواصفات او الخرائط المختصة بالمقاوله وعلى المقاول ان يرفع المواد والعمل المرفوض ويحيد تنفيذه على نفقته الخاصة بما فيه المواد الموجودة في العمل المرفوض *

كل عمل يقام به بدون تفويض بالاضافة الى التفاصيل المعطاة في الخرائط او التعليمات الصادرة سرف لا تعترف به ولا تقوم بذرعه ولا تدفع الى المقاول قيمة المواد المستعملة في تنفيذ مثل هذه الاعمال *

١٥ - مدة الصيانة

على المقاول ان يقوم بصيانة العمل لمدة ثلاثة اشهر من تاريخ استلام الطائفة للعمل منه استلاما مؤقتا وعليه ان يصلح جميع النواقص او العيوب التي قد تظهر ابان مدة الصيانة على نفقته الخاصة وتعاد اليه التأمينات او ما تبقى منها بعد استقطاع المبالغ المترتبة عليه اصوليا عند نهاية مدة الصيانة وبعد ان يكون المقاول قد وفى التزاماته وتم استلام العمل منه نهائيا *

على المقاول ان يقوم بالاصلاحات التي تطلبها منه الطائفة خلال اسبوع من تاريخ تبليغه كتابة وعند تخلفه عن القيام بالعمل تقوم الطائفة بسحب التأمينات العائدة له اذا كانت بشكل كفالة مصرف وتقوم بالعمل على حسابه وتستقطع المبلغ منه *

١٦ - الانذارات

يتنازل الفريقان المتعاقدان عن حق توجيه الانذارات من احدهما الى الاخر بواسطة كاتب العدل في شؤن هذه المقاوله * وكل انذار موجهة من احد الفريقين ينبغي اما ان يسلم بعنوان الفريق الاخر او ان يرسل اليه بالبريد المسجل *

١٧ - قوانين العمال

المقاول مسؤؤل عن تطبيق قانون العمال فيما يتعلق بكافة شؤن العمال ومراعاتها بشأن اجور العطل الرسمية والاعياد والتعويضات كما وانه مسؤؤل عن الحوادث التي تقع لمستخدميه في محل العمل وعليه ان يدفع جميع التعويضات المترتبة على ذلك حيث ان الطائفة غير مسؤولة على الاطلاق فيما يتعلق بالعمال *

المقاول يوافق على ان لا تعتبر هذه السلفات الممنوحة الى المقاول بمثابة اعتراف بقبول العمل من جانب الطائفة بل تطبق شروط المقاوله على جميع العمل المنجز وغير المنجز الى ان يتم تسليمه نهائيا الى الطائفة *

١٣ - الذرة النهائية وتسديد حساب المقاول

بعد اكمال العمل تماما من كافة الوجوه بشهادة مهندس الطائفة تقوم الطائفة الاسرائيلية باستلام العمل استلاما مؤقتا ويسدد حساب المقاول بموجب المبلغ الاجمالي المقطوع المثق عليه في هذه المقاوله بعد طرح كافة السلف المدفوعة الى المقاول على حساب اعماله اما تأمينات المقاول فتحتفظ بها الطائفة مدة الصيانة وتعاد اليه بانتهائها وبعد الاستلام النهائي للعمل *

كل عمل يقام به بدون تفويض بالاضافة الى التفاصيل المعطاة في الخرائط او التعليمات الصادرة سرف لا تعترف به ولا تقوم بذرعه ولا تدفع الى المقاول قيمة المواد المستعملة في تنفيذ مثل هذه الاعمال *

على المقاول ان يقوم بصيانة العمل لمدة ثلاثة اشهر من تاريخ استلام الطائفة للعمل منه استلاما مؤقتا وعليه ان يصلح جميع النواقص او العيوب التي قد تظهر ابان مدة الصيانة على نفقته الخاصة وتعاد اليه التأمينات او ما تبقى منها بعد استقطاع المبالغ المترتبة عليه اصوليا عند نهاية مدة الصيانة وبعد ان يكون المقاول قد وفى التزاماته وتم استلام العمل منه نهائيا *

على المقاول ان يقوم بالاصلاحات التي تطلبها منه الطائفة خلال اسبوع من تاريخ تبليغه كتابة وعند تخلفه عن القيام بالعمل تقوم الطائفة بسحب التأمينات العائدة له اذا كانت بشكل كفالة مصرف وتقوم بالعمل على حسابه وتستقطع المبلغ منه *

يتنازل الفريقان المتعاقدان عن حق توجيه الانذارات من احدهما الى الاخر بواسطة كاتب العدل في شؤن هذه المقاوله * وكل انذار موجهة من احد الفريقين ينبغي اما ان يسلم بعنوان الفريق الاخر او ان يرسل اليه بالبريد المسجل *

المقاول مسؤؤل عن تطبيق قانون العمال فيما يتعلق بكافة شؤن العمال ومراعاتها بشأن اجور العطل الرسمية والاعياد والتعويضات كما وانه مسؤؤل عن الحوادث التي تقع لمستخدميه في محل العمل وعليه ان يدفع جميع التعويضات المترتبة على ذلك حيث ان الطائفة غير مسؤولة على الاطلاق فيما يتعلق بالعمال *

المقاول يوافق على ان لا تعتبر هذه السلفات الممنوحة الى المقاول بمثابة اعتراف بقبول العمل من جانب الطائفة بل تطبق شروط المقاوله على جميع العمل المنجز وغير المنجز الى ان يتم تسليمه نهائيا الى الطائفة *

بعد اكمال العمل تماما من كافة الوجوه بشهادة مهندس الطائفة تقوم الطائفة الاسرائيلية باستلام العمل استلاما مؤقتا ويسدد حساب المقاول بموجب المبلغ الاجمالي المقطوع المثق عليه في هذه المقاوله بعد طرح كافة السلف المدفوعة الى المقاول على حساب اعماله اما تأمينات المقاول فتحتفظ بها الطائفة مدة الصيانة وتعاد اليه بانتهائها وبعد الاستلام النهائي للعمل *

بما تمهيداً لطلبها منه بحيث لا يراه * بل بما لم يرد عليه من قبلها
بما تمهيداً لطلبها منه بحيث لا يراه * بل بما لم يرد عليه من قبلها
بما تمهيداً لطلبها منه بحيث لا يراه * بل بما لم يرد عليه من قبلها

بما تمهيداً لطلبها منه بحيث لا يراه * بل بما لم يرد عليه من قبلها
بما تمهيداً لطلبها منه بحيث لا يراه * بل بما لم يرد عليه من قبلها
بما تمهيداً لطلبها منه بحيث لا يراه * بل بما لم يرد عليه من قبلها

بما تمهيداً لطلبها منه بحيث لا يراه * بل بما لم يرد عليه من قبلها
بما تمهيداً لطلبها منه بحيث لا يراه * بل بما لم يرد عليه من قبلها
بما تمهيداً لطلبها منه بحيث لا يراه * بل بما لم يرد عليه من قبلها

بما تمهيداً لطلبها منه بحيث لا يراه * بل بما لم يرد عليه من قبلها
بما تمهيداً لطلبها منه بحيث لا يراه * بل بما لم يرد عليه من قبلها
بما تمهيداً لطلبها منه بحيث لا يراه * بل بما لم يرد عليه من قبلها

بما تمهيداً لطلبها منه بحيث لا يراه * بل بما لم يرد عليه من قبلها
بما تمهيداً لطلبها منه بحيث لا يراه * بل بما لم يرد عليه من قبلها
بما تمهيداً لطلبها منه بحيث لا يراه * بل بما لم يرد عليه من قبلها

بما تمهيداً لطلبها منه بحيث لا يراه * بل بما لم يرد عليه من قبلها
بما تمهيداً لطلبها منه بحيث لا يراه * بل بما لم يرد عليه من قبلها
بما تمهيداً لطلبها منه بحيث لا يراه * بل بما لم يرد عليه من قبلها

بما تمهيداً لطلبها منه بحيث لا يراه * بل بما لم يرد عليه من قبلها
بما تمهيداً لطلبها منه بحيث لا يراه * بل بما لم يرد عليه من قبلها
بما تمهيداً لطلبها منه بحيث لا يراه * بل بما لم يرد عليه من قبلها

١٨ - سحب الحصل من المقاول وما يترتب عليه

- أ - اذا عجز المقاول عن البدء بالعمل بسرعة لمجرد استلامه اخطاراً كتابياً بذلك *
- ب - او اذا قصر في القيام بتنفيذ الاعمال بالسرعة المطلوبة *
- ج - او اذا عجز عن القيام بتنفيذ الاعمال بما يطابق العقد *
- د - او اذا تأخر في اكمال الاعمال عن الميعاد المحدد في العقد *
- هـ - او اذا اوقف العمل فعلاً لمدة اربعة عشر يوماً بدون تصريح كتابي من الطائفة الا اذا اثبت وجود قوة قاهرة واخبر المهندس والطائفة بها فوراً وكتابة *
- و - او اذا عجز عن توريد او تركيب الآلات وعمال ومواد ومهمات كافية ومناسبة حتى يمكن ان ينفذ العمل الدائم بسرعة وبدون انقطاع *

ز - او اذا ارتكب بالذات او بالواسطة اية مخالفة لاي نص من نصوص المقاولة ملزم بتنفيذه او بملاحظته واستمر في هذه المخالفة مدة ١٤ يوماً (مع مراعاة اي شرط خاص ينص على مدة اقصر) بعد انذاره كتابة من المهندس باصلاح هذه المخالفة *

ح - او اذا ترك العمل كلياً *

ط - او اذا اصبح المقاول (سواء كان في العراق او في الخارج) مفلساً او اذا قدم طلباً بالافلاس او ثبت عسره المالي او تصالح مع دائته او اذا كان المقاول شركة وجرت تصفيتها سواء اكانت التصفية جبرية ام اختيارية (الا اذا كانت التصفية اختيارية يقصد اعادة تأليف الشركة على اساس مقررة كتابة من الحكومة) او اذا كان المقاول شركة وجري حلها او اذا اعطى المقاول او وعد او قدم هدية او سلفة او مكافئة او منفعة مهما كانت نوعها لاي موظف او عامل من موظفي الطائفة سواء اكان مستقلاً او له اي علاقة بالعمل موضوع هذا العقد فللطائفة في اي حالة من هذه الاحوال -

- ١ - ان تسحب من المقاول تنفيذ باقي الاعمال *
- ٢ - ويكون سحب تنفيذ باقي الاعمال طبقاً لما ذكر آنفاً بموجب ارسال انذار كتابي بأمر من رئيس اللجنة الادارية للطائفة الاسرائيلية الى المقاول ويكون هذا الانذار صحيحاً نافذ المفعول بدون اتخاذ اي اجراءات قانونية او رسمية *
- ٣ - واذا منح المقاول اي مهلة او تساهل فان ذلك لا يقلل او يخل بحقوق الطائفة بمقتضى هذه المادة ولا تصح الاحكام السابقة بحق الطائفة في المطالبة بالتعويضات المقررة بمقتضى القوانين المرعية *
- ٤ - وفي حالة سحب الحصل او جزء منه من المقاول طبقاً لما سبق بيانه او طبقاً لاي احكام اخرى وارادة بالعقد للطائفة تبعاً لتقديرها الكلفة ان تستعمل احد الحقوق الآتية -

- أ - ان تقوم بنفسها على حساب المقاول بتنفيذ جميع الاعمال التي لم تتم بعد او اي جزء منها *
- ب - ان تتصع كل او بعض الاعمال التي لم تتم بعد في المناقصة من جديد *

ج - ان تتفق مع احد المتاولين بصورة خصوصية لاتمام العمل *
 وفي كل هذه الاحوال يكون للطائفة الحق في حجز كل او بعض الآلات
 والادوات والمواد التي استحضرها المتاول وفي استعمالها في اتمام العمل
 وذلك بدون ان تكون مسؤولة لدى المتاول او غيره عن هذه الآلات والادوات
 والمواد وعما يصيبها من تلف او نقوص في القيمة لاي سبب ومن دون ان تكون
 مسؤولة ايضا عن دفع اي مبلغ يستحق عنها لفريق آخر او دفع اي اجر عنها
 للمتاول او لغيره * ويكون للطائفة الحق على كل حال في حجز كل او بعض
 الآلات والادوات والمواد حتى بعد انتهاء العمل وذلك ضمانا لحقوقها
 ويجب على المتاول ان يدفع للطائفة كل ما تتكبده من النفقات في هذا السبيل
 زيادة عن قيمة العقد وعليه ان يعرضها عن كل الخسائر التي تتكبدها بسبب
 ذلك * وللطائفة ان تخصم قيمة النفقات والخسائر المشار اليها من مبلغ
 التأمينات او من طلبات المتاول او من اي مال يعود له اما اذا كلف العمل
 باقل من اسعار المتاوله فلا يرجع الفرق الى المتاول *

ولهذا الغرض يمكن للطائفة ان تمتنع عن صرف اي مبالغ تكون منحتة
 له حتى يتم تسوية هذه النفقات والخسائر للطائفة ان تبيع الآلات والادوات
 او المواد التي استحضرها المتاول من دون ان تكون مسؤولة عن اي خسارة
 تلحق به من جراء بيعها *

في حالة سحب العمل من المتاول ينظم كشف جرد عن الاشغال والمباني
 والادوات والمعدات والمواد التي تكون بموقع العمل وعن العمل الذي تم بحالة
 مرضية وذلك بمعرفة مهندس الطائفة المسؤول ويحصل هذا الجرد بحضور
 المتاول الذي يجب اذاره رسميا للحضور هو او مندوبه فاذا لم يحضر المتاول
 او لم يرسل مندوبا عنه فيجري الجرد بغيبابه *

ويثبت هذا الجرد بموجب محضر موقع عليه من قبل مهندس الطائفة
 والمتاول او من ينوب عنه فاذا قام اي خلاف او نزاع بشأن حالة العمل
 الموجود فيجب اثبات هذا الخلاف او النزاع وطبيعة المحضر المشار اليه *

فيما يتعلق بالقيمة

* تلك القيمة التي تحسب رسميا اعيانها من قبل المتاول *
 * القيمة التي تحسب رسميا بالقيمة التي يفتقر اليها المتاول *
 * القيمة التي تحسب رسميا بالقيمة التي يفتقر اليها المتاول *
 * القيمة التي تحسب رسميا بالقيمة التي يفتقر اليها المتاول *
 * القيمة التي تحسب رسميا بالقيمة التي يفتقر اليها المتاول *
 * القيمة التي تحسب رسميا بالقيمة التي يفتقر اليها المتاول *
 * القيمة التي تحسب رسميا بالقيمة التي يفتقر اليها المتاول *
 * القيمة التي تحسب رسميا بالقيمة التي يفتقر اليها المتاول *
 * القيمة التي تحسب رسميا بالقيمة التي يفتقر اليها المتاول *
 * القيمة التي تحسب رسميا بالقيمة التي يفتقر اليها المتاول *

وهذا القيمة التي تحسب رسميا بالقيمة التي يفتقر اليها المتاول *
 * القيمة التي تحسب رسميا بالقيمة التي يفتقر اليها المتاول *
 * القيمة التي تحسب رسميا بالقيمة التي يفتقر اليها المتاول *
 * القيمة التي تحسب رسميا بالقيمة التي يفتقر اليها المتاول *
 * القيمة التي تحسب رسميا بالقيمة التي يفتقر اليها المتاول *
 * القيمة التي تحسب رسميا بالقيمة التي يفتقر اليها المتاول *
 * القيمة التي تحسب رسميا بالقيمة التي يفتقر اليها المتاول *
 * القيمة التي تحسب رسميا بالقيمة التي يفتقر اليها المتاول *
 * القيمة التي تحسب رسميا بالقيمة التي يفتقر اليها المتاول *
 * القيمة التي تحسب رسميا بالقيمة التي يفتقر اليها المتاول *

وهذا القيمة التي تحسب رسميا بالقيمة التي يفتقر اليها المتاول *
 * القيمة التي تحسب رسميا بالقيمة التي يفتقر اليها المتاول *
 * القيمة التي تحسب رسميا بالقيمة التي يفتقر اليها المتاول *
 * القيمة التي تحسب رسميا بالقيمة التي يفتقر اليها المتاول *
 * القيمة التي تحسب رسميا بالقيمة التي يفتقر اليها المتاول *
 * القيمة التي تحسب رسميا بالقيمة التي يفتقر اليها المتاول *
 * القيمة التي تحسب رسميا بالقيمة التي يفتقر اليها المتاول *
 * القيمة التي تحسب رسميا بالقيمة التي يفتقر اليها المتاول *
 * القيمة التي تحسب رسميا بالقيمة التي يفتقر اليها المتاول *
 * القيمة التي تحسب رسميا بالقيمة التي يفتقر اليها المتاول *

وهذا القيمة التي تحسب رسميا بالقيمة التي يفتقر اليها المتاول *
 * القيمة التي تحسب رسميا بالقيمة التي يفتقر اليها المتاول *
 * القيمة التي تحسب رسميا بالقيمة التي يفتقر اليها المتاول *
 * القيمة التي تحسب رسميا بالقيمة التي يفتقر اليها المتاول *

جدول الاعمال والاسعار
لمقاولة انشاء صف (طابق ارضي) ومخزن (طابق ثاني فوق بناء موجود)

المبلغ	السعر	الكمية والوحدة	تفاصيل الاعمال
٤٠١٠٠٠		حجم	١ - تخطيط ارض الغرفة مع تهيئة سطح البناء الموجود لبناء طابق آخر فوقه
٢١٠٠٠	٢٥٠	م ^٢	٢ - الحفريات الترابية للاسس تكون الحفريات حسب ما جاء في الخرائط وتكون شاقولية والحافات والجوانب مستقيمة وقعر الحفر مستويا وموزونا وترفع الاتربة الناتجة من الحفر خارج ساحة البناء واذا تجاوزت المقاول الاعمال المؤشرة بالمخطط دون موافقة المهندس - التحريرية - فعليه ردم الحفريات الزائدة بالخرسانة (٣-٦) على حساب الخاص
١٠١٠٠	١٠٠	م ^٣	٣ - اعمال الرصف بالطابوق الكسر يكون طابوق الكسر من نوع المصخر الصلب ويسمك ١٢ سم ويشمل السحرة عمية الدق بالمدقات الحديدية بصورة جيدة والرش بالماء والتشريب بمونة الاسمنت بنسبة (١ - ١٠)
١٢٩٤٠	٤١٧٠٠	م ^٣	٤ - اعمال الخرسانة غير المسلحة للاسس تكون نسبة الخرسانة (٣-٦) من السمنت ورمل الحبائية والحصى النهرى المغسول المدرج الحجم $\frac{1}{4}$ انج فما دون ويجب ان يكون الرمل من مصادر بحيرة الحبائية ولا يجوز استعمال النهرى اطلاقا في اى غرض من اغراض البناء الا بموافقة المهندس
٢٤١٧٥	٤١٠٠٠	م ^٣	٥ - البناء بالطابوق والسمنت يكون الطابوق من النوع المصخر ويجرى البناء بمونة الاسمنت ورمل الحبائية بنسبة (١-٥) وذلك من بداء صب الكونكريت للاسس الى خمسة سوف فوق صبة البادلو ولا يجوز استعمال طابوق المكسرا والمستعمل ويخطف الطابوق المصخر قبل البناء في الماء لمدة كافية لا تقل عن ستة ساعات وتغلاء جميع التفاصيل الشاقولية والافقية بمونة السمنت وتستمر عملية الرش بالماء للجدران مدة لا تقل عن سبعة ايام ويشمل السعر جميع ما ذكر اعلاه بصورة متقنة وجيدة (ويحق لمهندس الطائفة رفض اى قسم من البناء لا يراه مطابقا للشروط الفنية او لسبب احتواء على املاح)
٢٦١٠٠	١١٠٠٠	م ^٣	٦ - خرسانة مانع الرطوبة مع السيلوكريت بسمك ٣ للجدران تكون نسبة الخلط (٢-٤) من السمنت ورمل الحبائية والحصى النهرى المغسول المتدرج الحجم من $\frac{3}{4}$ قما دون وتكون نسبة السيلوكريت (١-١٠) من كمية الماء اللازم لعمل الخرسانة ويشمل السعر ما يلزم من القوالب الخشبية

تفاصيل الاعمال والاسعار
لمقاولة انشاء صف (طابق ارضي) ومخزن (طابق ثاني فوق بناء موجود)

١ - تخطيط ارض الغرفة مع تهيئة سطح البناء الموجود لبناء طابق آخر فوقه

٢ - الحفريات الترابية للاسس
تكون الحفريات حسب ما جاء في الخرائط وتكون شاقولية والحافات والجوانب مستقيمة وقعر الحفر مستويا وموزونا وترفع الاتربة الناتجة من الحفر خارج ساحة البناء واذا تجاوزت المقاول الاعمال المؤشرة بالمخطط دون موافقة المهندس - التحريرية - فعليه ردم الحفريات الزائدة بالخرسانة (٣-٦) على حساب الخاص

٣ - اعمال الرصف بالطابوق الكسر
يكون طابوق الكسر من نوع المصخر الصلب ويسمك ١٢ سم ويشمل السحرة عمية الدق بالمدقات الحديدية بصورة جيدة والرش بالماء والتشريب بمونة الاسمنت بنسبة (١ - ١٠)

٤ - اعمال الخرسانة غير المسلحة للاسس
تكون نسبة الخرسانة (٣-٦) من السمنت ورمل الحبائية والحصى النهرى المغسول المدرج الحجم $\frac{1}{4}$ انج فما دون ويجب ان يكون الرمل من مصادر بحيرة الحبائية ولا يجوز استعمال النهرى اطلاقا في اى غرض من اغراض البناء الا بموافقة المهندس

٥ - البناء بالطابوق والسمنت
يكون الطابوق من النوع المصخر ويجرى البناء بمونة الاسمنت ورمل الحبائية بنسبة (١-٥) وذلك من بداء صب الكونكريت للاسس الى خمسة سوف فوق صبة البادلو ولا يجوز استعمال طابوق المكسرا والمستعمل ويخطف الطابوق المصخر قبل البناء في الماء لمدة كافية لا تقل عن ستة ساعات وتغلاء جميع التفاصيل الشاقولية والافقية بمونة السمنت وتستمر عملية الرش بالماء للجدران مدة لا تقل عن سبعة ايام ويشمل السعر جميع ما ذكر اعلاه بصورة متقنة وجيدة (ويحق لمهندس الطائفة رفض اى قسم من البناء لا يراه مطابقا للشروط الفنية او لسبب احتواء على املاح)

٦ - خرسانة مانع الرطوبة مع السيلوكريت بسمك ٣ للجدران
تكون نسبة الخلط (٢-٤) من السمنت ورمل الحبائية والحصى النهرى المغسول المتدرج الحجم من $\frac{3}{4}$ قما دون وتكون نسبة السيلوكريت (١-١٠) من كمية الماء اللازم لعمل الخرسانة ويشمل السعر ما يلزم من القوالب الخشبية

تفاصيل الاعمال

الكمية والوحدة السحر المبلغ

٢٥٧,٠٠	١٥٠٠	٢٥١٤٠٥
٢٦٧,٠٠	١٥٠٠	٢٨١٥٠٠
٢٤٧,٠٠	٢,١٠٠	١٨٨١٠٠
٢٤٧,٠٠	١,٤٠٠	١٠٠,٨٠٠
٢٤٧,٠٠	٢,١٠٠	١٨٨,١٠٠
٢٤٧,٠٠	١,٤٠٠	١٠٠,٨٠٠

٧- صب كونكريت تحت الكاشي بسمك ٧ سم

يكون الكونكريت بنسبة ١-٣-٦ سمنت مع رمل الحبابية والحصى النهري المنسول ويكون الكونكريت مخلوط بالسيلوكريت كما جاء في الفقرة (٦) *

٨- بياض مانع الرطوبة مع السيلوكريت بسمك ١٠ للجران

تكون نسبة المزيج (١-٣) من السمنت ورمل الحبابية وتكون نسبة السيلوكريت (١-٨) من كمية الماء اللازم للمزيج * ان مستوى مانع الرطوبة هذا يقع بارتفاع خمسة سوف فوق مانع الرطوبة الكونكريتي الاول والبناء بين مانع الرطوبة الاول والثاني يكون بناء بالاسمنت بنسبة (١-٥) *

٩- البناء بالطابوق المثقب والجص *

يكون الطابوق من النوع الابيض المثقب من انتاج شركة المواد البنائية ويجب ان يكون الجص حار من انتاج المعامل الميكانيكية * واذا اتضح للمهندس المشرف من قبل الطائفة ان قسما من الجص قد تضرر من جراء ذلك فعلى المقاول ابعاده من موقع العمل وعدم استعماله لاي غرض من اغراض البناء *

١٠- اعمال الدفن للارضيات بالتراب

تجرى عمليات الدفن بطبقات سمكها لا يتجاوز ال ٢٠ سم تدق جيدا بمدقات حديدية وتشبع بالماء بصورة كافية تكفل عدم هبوط الارضيات على ان يكون التراب نظيفا وخاليا من الاحجار ويكون القياس صافيا لذا على المقاول حساب نسبة التقلص بعد الدق *

١١- اعمال الخرسانة المسلحة

تكون نسبة الخلط (١-٢-٤) من السمنت ورمل الحبابية والحصى النهري المنسول المتدرج الحجم من قياس ٣/٤ وما دون وان تكون قضبان التسليح بموجب القياسات والابعاد في الخرائط المختصة ويشمل السحر ما يلزم من القوالب الخشبية *

١٢- اعمال التقيير والتهوير والرشق بالطين للسطوح

(أ) توضع اولا على السقف مباشرة طبقة من القير لا يقل سمكها عن ٣/٨ سم تمتد على جدران الستائر بارتفاع ٨ انجات على ان يكون القير من احسن ما يتبع *

تفاصيل الاعمال
الكمية والوحدة السحر المبلغ

٢٥٧,٠٠	١٥٠٠	٢٥١٤٠٥
٢٦٧,٠٠	١٥٠٠	٢٨١٥٠٠
٢٤٧,٠٠	٢,١٠٠	١٨٨١٠٠
٢٤٧,٠٠	١,٤٠٠	١٠٠,٨٠٠
٢٤٧,٠٠	٢,١٠٠	١٨٨,١٠٠
٢٤٧,٠٠	١,٤٠٠	١٠٠,٨٠٠

تفاصيل الاعمال | الوحدة | السعر | المبلغ

٤٤.١٢.٠٠

تابع لفقرة (١٢) أ

انواع القير المحلي وان يضاف مقدار ١٠ بالمائة من السيالي
اثناء حرق القير * ولا يجوز استعمال النفط الاسود بتاتا
في القير مع ملاحظة ضرورة تراكب فرشاة القير على السطوح
بمقدار ٤ سم على الاقل فوق بعضها *

ب) تهور السطوح بالتراب الناعم الذي تطابق نعومته رمل
الجبانية وخلاف ذلك يجوز للمهندس المشرف رفضه * وتجري
اعمال التهوير بوضع التراب بطبقات لا تزيد على ٥ سم * ترطب
قليلا بالماء وتندق بمدقات يدوية على ان يكون معدل سمك
التهوير ١٠ سم في الوسط و ١٥ سم قرب الستائر *

ج - تقير السطوح مرة اخرى بطبقة لا يقل سمكها عن ٣/٨ مع
ملاحظة ما جاء في الفقرة اعلاه *

د - ترشق السطوح بالطين المخمر مع التبن بطبقة لا يقل سمكها
عن (٣) انجات على ان يستعمل للرشق الطين الاحمر
الحرى الممزوج بالتبن بنسبة ٣-٦ وان يخمر لمدة سبعة
ايام وبعد جفاف الرشق تملأ كافة الشقوق بالمادة الاصلية
على شرط ان يمضي على تخميرها مدة (١٥) يوما *

١٣- انابيب مياه الامطار

تكون الانابيب من الالمين بقطر ٤ انجات ويشمل كل انبوب
عكس في السطح وقاعدة من الالمين او الكونكريت في الاسفل
ويجب توصيل العكس بواسطة قطعة انبوب صغيرة الى حوض
الكونكريت في السطح الذي يجب ان تكون ابعاده ٣٠ سم
في ٣٠ سم في ٢٠ سم على ان يكون سطح الحوض
بمستوى الرشق ونسبة الكونكريت (١-٢-٤) مع مادة السيلوكريت
كما هو موصوف مع مانع الرطوبة *

١٤- البياض بالجص للجدران والسقوف

تنظف الحلول اولا بصورة جيدة بين الطابوق ثم تطرطش
بشربت السمنت ومن ثم تبيض بطبقة لا يقل سمكها عن ١/٤
وبعد ما تبيض بالجص الممتاز المخمر بطبقة سمكها لا يقل
عن ١/٤ انج * على ان يجرى البياض بالمساطر والشاقول
وان تكون اوجه البياض صقيلة ومستوية تماما والاركان منتظمة
التدوير *

١٥- اللبخ بالسمنت للواجه الخارجية للبنية

تنظف الحلول اولا بصورة جيدة بين الطابوق وشم ترش
بالماء وتطرطش بشربت السمنت ومن ثم تبيض بالسمنت ورمل

” يتبع ”

٤٤.١٢.٠٠

٤٤.١٢.٠٠

٤٤.١٢.٠٠

٤٤.١٢.٠٠

تفاصيل الاعمال | الوحدة | السعر | المبلغ

٤٤.١٢.٠٠

٤٤.١٢.٠٠

٤٤.١٢.٠٠

٤٤.١٢.٠٠

٤٤.١٢.٠٠

٤٤.١٢.٠٠

٤٤.١٢.٠٠

٤٤.١٢.٠٠

٤٤.١٢.٠٠

٤٤.١٢.٠٠

٤٤.١٢.٠٠

٤٤.١٢.٠٠

٤٤.١٢.٠٠

الكمية | السحر | المبلغ

تفاصيل الاعمال

تابع للفقرة (١٥)

٥٩٤,٤٠٥

الجبانية بنسبة ١-٣ وبسبك لا يقل عن ٣/٤ على ان يجرى
البياض بالمساطر والشاقول وان تكون اوجه البياض مستوية
وصقيلة تماما * وبعد ذلك تصبغ الوجوه بالسيلوسم بثلاثة
طبقات وبالالوان التي يختارها المهندس المشرف *

(١٦) اعمال الشبايك والهوائيات الحديدية

٣٦٤,٠٠٠ ٩١,٠٠٠

تكون الشبايك والهوائيات كما مبينة في الخرائط من انتاج
شركة المنتوجات الهندسية العراقية ويجب ان تجهز كافة
الشبايك بيده مع سلايد * ويجب ان تثبت كافة الشبايك
والهوائيات باطارات من خشب الجام السويدي بمقياس
"٢ في ٤" بشيش ٥/٨ * وان يثبت فوق كافة الشبايك
من الخارج تيل مانع الذباب كما ويجب تجهيزها بزجاج
قياس ٢ ملليمتر يثبت بمعجون انكليزي يجهز ببراميل
مختومة الى موقع العمل *

(١٧) الابواب الحديدية

٤,١٨٠,٠٠٠ ٧١,٠٠٠

تكون الابواب من الحديد الجديد بموجب القياسات
والابعاد في الخرائط المختصة على ان تكون الاطارات
حديد زاوية "٣ في ٣" في "١/٤" تثبت في الجدران
بصورة جيدة والفردات حديد زاوية "٢ في ٢" في "١/٤"
وليت حديد من الخارج سمك "١/٨" على ان تكون
الابواب مجهزة باقفال وبيدات اجنبية *

ملاحظة *

قد تقوم الطائفة بتجهيز هذه الابواب وبالغناء هذه
الفقرة والتعويض عنها سمر تركيب الابواب فقط *

(١٨) الابواب الخشبية

٤٤١,٠٠٠ ٥١,٠٠٠

تكون الاطارات من الخشب السويدي الجام الجيد
الخالى من العقد والشقوق وحسب الابعاد والقياسات
في الخرائط المختصة على ان تكون الاطارات "٢ في ٢"
والفردات "٢ فكبوسسة من الوجهين باجود انواع
الخشب المعاكس على ان تكون الابواب مجهزة بيدات
واقفال خفية ذات مفتاحين من اجود الانواع الاجنبية
الموجودة في الاسواق المحلية *

(١٩) التبليط بالكاشي الموزائك ومونة الاسمنت (٣-٣)

تجهيز مواد التبليط للارضيات باحسن انواع الكاشي
الموزائك بحجم "٨ في ٨" وبيند بمونة الاسمنت
"يتبع"

٢٥,٥٤٠ ١,٤٠٠ ٢٠٥,٤٠٠

٨٧٤,٦٤٥

المبلغ	السعر	الكمية الوحدة	تفاصيل الاعمال
--------	-------	------------------	----------------

تابع للفقرة (١٩)

والرمل بنسبة (٣-١) ويجب ان يكون التبليط مستويا
ومثبتا بصورة قوية وبعد الانتهاء من التبليط يشرت
وجه الكاشي بمونة الاسمنت والرمل الناشف للمحافظة
عليه من التلوث بالاصباغ وغير ذلك .

(٢٠) عتبات الشبائيك من الموزائك الجيد باللوان التي يختارها
المهندس المشرف بعرض حوالي ال ٢٠ سم .

(٢١) التبليط بالكاشي السادة ومونة الجص

لاحظ ما جاء في الفقرة (١٩)

(٢٢) الصبغ بالدهان

بعد اكمال العمل يكون صبغ الابواب والشبائيك مع اطاراتها
بالدهن ثلاثة قوط وباللوان الذي يقرره المهندس على ان
يكون الصبغ الدهني من النوع السائل داخل براميل مختومة
وان يكون معادلا في الجودة لاصباغ الشركة الكيماوية
البريمانية (آي . سي . آي) على ان يجرى الصبغ
بالفرشاة . *تجرب الشبائيك بوجر داصد*

(٢٣) الصبغ بالايمولشن ()

تجهز الايمولشن من شركة (آي . سي . آي) باللوان التي
يختارها المهندس المشرف ثم القيام بالصبغ للجدران
بعد تنظيفها ومسحها جيدا والطلاء بالفرشاة قاطنين
وللطائفة الحق بتجهيز صباغ خاص اذا ارتأت ضرورة
لذلك وعند عدم موافقة مهندسها المشرف على نوعية
الصبغ وطريقته .

(٢٤) التأسيسات الكهربائية

على المقاول القيام بكافة التأسيسات الكهربائية المطفونة وتكون الاسلاك
والانابيب والتأسيسات الكهربائية الاخرى من نوع جي . ئي . سي
وتكون النقطة كاملة من كافة الوجوه بضمنها المصباح والمظلة
من الخزف .

أ - نقطة خفية مع بوريات غير مشقوقة .

ب - نقطة ظاهرة .

٨٧٤,٦٥٥

٦٤٠٠ ١١٠٠٠

٤٥١,٠٠٠ ١,٧٥٠

٨٠١,٠٠٠ ١٠٠

٤٥١,٠٠٠ ١٨٥٠

٤٠١,٠٠٠ ٤,١٠٠

٦,١٠٠ ٢,١٠٠

١,٠٠٥,٨٥٥

مدر ٥

مدر ٢

ويتبع ..

المبلغ	السعر	الكمية الوحدة	تفاصيل الاعمال
--------	-------	------------------	----------------

(٢١) التأسيسات الكهربائية

تجهز الايمولشن من شركة (آي . سي . آي) باللوان التي
يختارها المهندس المشرف ثم القيام بالصبغ للجدران
بعد تنظيفها ومسحها جيدا والطلاء بالفرشاة قاطنين
وللطائفة الحق بتجهيز صباغ خاص اذا ارتأت ضرورة
لذلك وعند عدم موافقة مهندسها المشرف على نوعية
الصبغ وطريقته .

(٢٢) الصبغ بالدهان

بعد اكمال العمل يكون صبغ الابواب والشبائيك مع اطاراتها
بالدهن ثلاثة قوط وباللوان الذي يقرره المهندس على ان
يكون الصبغ الدهني من النوع السائل داخل براميل مختومة
وان يكون معادلا في الجودة لاصباغ الشركة الكيماوية
البريمانية (آي . سي . آي) على ان يجرى الصبغ
بالفرشاة .

(٢٣) الصبغ بالايمولشن

تجهز الايمولشن من شركة (آي . سي . آي) باللوان التي
يختارها المهندس المشرف ثم القيام بالصبغ للجدران
بعد تنظيفها ومسحها جيدا والطلاء بالفرشاة قاطنين
وللطائفة الحق بتجهيز صباغ خاص اذا ارتأت ضرورة
لذلك وعند عدم موافقة مهندسها المشرف على نوعية
الصبغ وطريقته .

(٢٤) التأسيسات الكهربائية

على المقاول القيام بكافة التأسيسات الكهربائية المطفونة وتكون الاسلاك
والانابيب والتأسيسات الكهربائية الاخرى من نوع جي . ئي . سي
وتكون النقطة كاملة من كافة الوجوه بضمنها المصباح والمظلة
من الخزف .

أ - نقطة خفية مع بوريات غير مشقوقة .

ب - نقطة ظاهرة .

٨٧٤,٦٥٥

٦٤٠٠ ١١٠٠٠

٤٥١,٠٠٠ ١,٧٥٠

٨٠١,٠٠٠ ١٠٠

٤٥١,٠٠٠ ١٨٥٠

٤٠١,٠٠٠ ٤,١٠٠

٦,١٠٠ ٢,١٠٠

١,٠٠٥,٨٥٥

مدر ٥

مدر ٢

ويتبع ..

الكمية | السعر | المبلغ
الوحدة

١٠٠٥٩٤٥ ٤١٥٠٠ ٢١٩٠٠٠
٤٤١٠٠٠

تفاصيل الاعمال

٢٥- السقوف

تكون من نوع سقوف السيرت الكونكريتية

ملاحظة

يطلب وضع سحر اذا كانت السقوف من العقادة مع العلم بأن الجسور الفولاذية (الشيلمان) المستعملة هي ٧٠ في ٤٠ للصنف الارضي مسافة ٧٥ سم من وسط الى وسط و ٦٠ في ٣٠ للطابق الثاني مسافة ٧٥ سم من وسط الى وسط وتقاس السقوف صافي الى من داخل الغرف لذا يجب على المتعهد اخذ ذلك بنظر الاعتبار

٢٦- البناء بالطابوق والجص للتيغ (انظر مواصفات البناء بالطابوق)

٢٧- تنظيف البناية والموقع بعد اكمال العمل

على المقاول تنظيف البناية وساحة العمل تنظيفا تاما بحيث تكون صالحة للاستعمال مباشرة قبل استلامها استلاما مؤقتا من قبل المهندس المشرف

٢٨- بناء كف قيمة

يكون الطابوق منجور ويدرز بالسمنت الابيض بالطريقة التي يرتهاها المهندس المشرف يوضع السحر لكل متر مربع بالاضافة الى البناء

٢٩- اطار حول الشبابيك - يبرز بمسافة ١٢ سم

يكون من الكونكريت المسلح تسليح خفيف والخلط بنسبة (١-٢-٤) ويشمل السحر تسليحه بعد ذلك

ملاحظة

في جميع اعمال الكونكريت يجب ترك السطح ان كان ظاهرا بصورة جيدة اي انه يحسب حساب التسليح عند وضع الاسعار

٥- الحجر يتكون من البوب $\frac{1}{4}$ وضع قيع خصب سماه ٤ سم

صبري بالبيروت والدموك واخرى من الشيشا مربع كل نصف

فقط اني واربعه وستة رطلون ودينار
وتسعة وثلثه وعشرون
المرشد الكونكريت
محمد كحلان

١٤٤٦,٩٤٥

الكمية | السعر | المبلغ
الوحدة

١٠٠٥٩٤٥ ٤١٥٠٠ ٢١٩٠٠٠
٤٤١٠٠٠

ليتم عمل السقوف الكونكريتية
تكون من نوع سقوف السيرت الكونكريتية
تكون من نوع سقوف السيرت الكونكريتية

يطلب وضع سحر اذا كانت السقوف من العقادة مع العلم بأن الجسور الفولاذية (الشيلمان) المستعملة هي ٧٠ في ٤٠ للصنف الارضي مسافة ٧٥ سم من وسط الى وسط و ٦٠ في ٣٠ للطابق الثاني مسافة ٧٥ سم من وسط الى وسط وتقاس السقوف صافي الى من داخل الغرف لذا يجب على المتعهد اخذ ذلك بنظر الاعتبار

٢٦- البناء بالطابوق والجص للتيغ (انظر مواصفات البناء بالطابوق)

٢٧- تنظيف البناية والموقع بعد اكمال العمل
على المقاول تنظيف البناية وساحة العمل تنظيفا تاما بحيث تكون صالحة للاستعمال مباشرة قبل استلامها استلاما مؤقتا من قبل المهندس المشرف

٢٨- بناء كف قيمة
يكون الطابوق منجور ويدرز بالسمنت الابيض بالطريقة التي يرتهاها المهندس المشرف يوضع السحر لكل متر مربع بالاضافة الى البناء

٢٩- اطار حول الشبابيك - يبرز بمسافة ١٢ سم
يكون من الكونكريت المسلح تسليح خفيف والخلط بنسبة (١-٢-٤) ويشمل السحر تسليحه بعد ذلك

ملاحظة
في جميع اعمال الكونكريت يجب ترك السطح ان كان ظاهرا بصورة جيدة اي انه يحسب حساب التسليح عند وضع الاسعار

٥- الحجر يتكون من البوب $\frac{1}{4}$ وضع قيع خصب سماه ٤ سم

صبري بالبيروت والدموك واخرى من الشيشا مربع كل نصف

١٠٠٥٩٤٥ ٤١٥٠٠ ٢١٩٠٠٠
٤٤١٠٠٠

١٠٠٥٩٤٥ ٤١٥٠٠ ٢١٩٠٠٠
٤٤١٠٠٠

١٠٠٥٩٤٥ ٤١٥٠٠ ٢١٩٠٠٠
٤٤١٠٠٠

١٠٠٥٩٤٥ ٤١٥٠٠ ٢١٩٠٠٠
٤٤١٠٠٠

١٠٠٥٩٤٥ ٤١٥٠٠ ٢١٩٠٠٠
٤٤١٠٠٠

١٠٠٥٩٤٥ ٤١٥٠٠ ٢١٩٠٠٠
٤٤١٠٠٠

١٠٠٥٩٤٥ ٤١٥٠٠ ٢١٩٠٠٠
٤٤١٠٠٠

١٠٠٥٩٤٥ ٤١٥٠٠ ٢١٩٠٠٠
٤٤١٠٠٠

١٠٠٥٩٤٥ ٤١٥٠٠ ٢١٩٠٠٠
٤٤١٠٠٠

١٠٠٥٩٤٥ ٤١٥٠٠ ٢١٩٠٠٠
٤٤١٠٠٠

العدد ١٧٥٥٠

تحت

والعدد ١٧٥٥٠

١٧٥٥٠

١٧٥٥٠

١٧٥٥٠

١٧٥٥٠

١٧٥٥٠

١٧٥٥٠

١٧٥٥٠

١٧٥٥٠

١٧٥٥٠

١٧٥٥٠

١٧٥٥٠

١٧٥٥٠

١٧٥٥٠

١٧٥٥٠

١٧٥٥٠

١٧٥٥٠

١٧٥٥٠

١٧٥٥٠

١٧٥٥٠

١٧٥٥٠

١٧٥٥٠

١٧٥٥٠

١٧٥٥٠

١٧٥٥٠

١٧٥٥٠

١٧٥٥٠

١٧٥٥٠

١٧٥٥٠

١٧٥٥٠

١٧٥٥٠

١٧٥٥٠

١٧٥٥٠

١٧٥٥٠

١٧٥٥٠

١٧٥٥٠

١٧٥٥٠

١٧٥٥٠

١٧٥٥٠

١٧٥٥٠

١٧٥٥٠

١٧٥٥٠



١٧٥٥٠

١٧٥٥٠

١٧٥٥٠



٧٦

فقدت مني في هذا اليوم
من عيني في هذا اليوم
من عيني في هذا اليوم
من عيني في هذا اليوم

من عيني في هذا اليوم
من عيني في هذا اليوم
من عيني في هذا اليوم
من عيني في هذا اليوم

عنا

٧٦
٧٦
٧٦
٧٦

٧٦
٧٦
٧٦

الرقم ٢٢٤٧
التاريخ ٢٣ تشرين الاول ١٩٣٣

ادارة المجلس الجسائي
بغداد

الموضوع شهادات المعلمين

الى مديريات المدارس كافة

الحاقا بكتابنا رقم ٢٢٦٦ بتاريخ ١٥/٨/٣٣

ارجو تلمس كافة معلمكم بموجب تقديم النسخ الاصلية او نسخا مصدقة
رسما من الشهادات التي يحطون بها على ان تقدموها لنا خلال شهر واحد من هذا
التاريخ مع لائحة تبيين اسماء المعلمين والمدارس التي تخرجوا منها واعداد خدمااتهم
في المدارس الطائفية وخدماتهم السابقة اذا وجدت والمواضع التي يقومون بتدريسها


نائب الرئيس

سعادة رئيس اللجنة الادارية
بغداد

لقد ابرئت للايات عنة وندوة
من الاموال المنبذة تبين الفوارق بينه
بانه لكم الاولية المرصبة
المرصود المنبذة حسب الفقه
ولذا ارجوا اعلان عنة
مدير اللجنة الادارية

سعادة الرئيس

طلب الرئيس من شمس الدين
في سنة ١٩٥٠ - ١٩٥١
المدرس السيد صالح
وقد دفع له ٧٠٠ دينار
انما غار بغيره
٣٥٠
١/٧

اصح المرصد

مديرية التعليم
بغداد

٧٤٥٤
٧٧٤١ رقم ٢٧٧ ٢٧٦

رقم التعليمات رقم ١٥٥٨
بالتاريخ

تعليمات للمعلمين

تعليمات للمعلمين

١٨٠٨٧٧٤ في تاريخ ١٢٧٦ هـ

تعليمات للمعلمين رقم ١٥٥٨
انتهت من العمل بها في تاريخ ١٢٧٦ هـ
لأنها لم تكن في الأصل من أعمالنا
ولذلك لم تكن في حسابنا
وهذا التعليمات هي التي
نقدمها لكم للاطلاع عليها
والعمل بها في المدارس
التي تتبعنا.

مدير التعليمات

إدارة المجلس الجماعي
للضائفة الاسرائيلية
بمقداد

رقم ٥٤٥٨
التاريخ ٢١ تشرين الأول ١٩٣٣

تعليمات المدارس حدادا

الركافة مديرات المدارس

- ١- تعلم المدارس بعد شهر الاربعاء القادم الموافق ١ تشرين الثاني ١٩٣٣ حدادا على القاتل المرحوم حدادا على القاتل المرحوم.
- ٢- بعد انتهاء الدرس الرابع قبل الشهر رجع المديرات كفاية القلاهد في ساحرة المدرسة ويقوم بتأبين القاتل المرحوم مينا ان هذه العطلة هي اظها سارا لا مينا وحزنتنا مينا سبعة هذا العتاب.

نائب الرئيس

١٦


رقمها
٧٧٦١ في ١٧ من شهر ربيع الثاني

رئاسة مجلس أمناء جامعة
البحرين - ١٢٠٠٠٠٠
المنامة

إلى أعضاء المجلس

رئيس المجلس ليرحمه الله تعالى

رغم أنكم لم تملوا من أعمالكم إلا ما كان من أجله
مستحقاً من الأجر والثناء والثناء من الله تعالى
فسيما في ما كان من أجله من الأجر والثناء
٧٧٦١ في ١٧ من شهر ربيع الثاني
وقدمت إليكم في هذا اليوم
فسيما في ما كان من أجله من الأجر والثناء
٧٧٦١ في ١٧ من شهر ربيع الثاني


رئيس المجلس

٣١

سعادة نائب رئيس المجلس الجليل الأستاذ الدكتور

محمد راشد

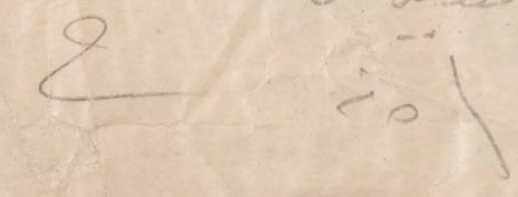
أقدم لكم تسامحاً واحتراماً
شعيرتي بوليه الألفية التي تنازل سيادة رئيس طائفتنا العزيزة فأتخذها تحت حمايته
وقبلي بملء السرور لاستدعائكم مقدري التي هي بمثابة تجميع قومي لي للمشاركة على هذه

الأعمال التي تدني منكم لهذا الاهتمام
سعادتكم تعلم ما لللقاء والخطاب به فوائد كثيرة وفيه التمثيل بشي جليل
وفائدته عظيمة جداً ودرسه قيمة أيضاً نظمي ودرسي لا تقطعها ألتية لذاتوه
إنه جميع بلاد العالم الراقية اتخذت به صلاتاً طائفاً فيتمتع لتعليم هذا الضمير الجليل
الذي به نتاجه المفيد مجال النظر وسلسلة اللقاء وهو المحاضر فكل ترى
سعادتكم أنه يعود إلى تفضلتكم باستداده بتدريب تلامذته مدارسنا الراقية
شانه - راجع شهوره - الوطنية - الألبان فيشعل من كل من نتاجه نتاجه
دروساً في تلك الفنون الجميلة صحياناً بوقت الراحة المتبقية لي من عملي اليومي فأكونه
بذلك بذلك قد خدمت طائفتي العزيزة التي هي فخره كل شيء

الإيمانية

٢٢/١١/٥

إنه الشدة معاً في حياة
لقد الله به صلاته الخاري ليعلم من كل
الاية لهم راحة تفهم هذا الفهم
لقد التلاميذ للعلماء



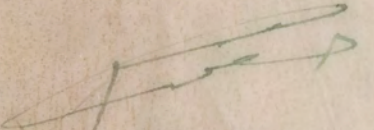
الرقم ٥٢٨٩
التاريخ ١ تشرين الثاني ١٩٣٣

ادارة المجلس الجماعي
للمحافظة الاسرائيلية
بنداد

دروس لا منهجية

- الى مديرية مدارس الالمانس
- مدرسة شماش
- مدرسة راحيل شحون
- المدرسة الوطنية

لقد تطوع الشاب النابه الياهو افندي - سيمره بتدريب بعض تلامذة مدارسكم على فن الالقاء والخطابة والتمثيل ولما كنا نقدر لهذا الشاب براعته في هذه الفنون وتقدير ذلك ما لهذه الفنون من الفوائد .
فنرجو اعلان ذلك في مدرستكم وتمجيل من لديهم مهل واستعداد لتلقن هذه العذارى باعتبارها دروس لا منهجية وتقديم اسباب القلائد الينا للتأخر في الامر .


نائب الرئيس

صورة منه الى الياهو افندي سيمره
بالاشارة الى كتابه الموهج ١١١/٥/١٩٣٣

١٩٣٣

١٩٣٣

١٩٣٣

يتمنى ان يكون هذا التدريب قد ساعد على تطوير مهارات الشباب في فنون الالقاء والتمثيل والخطابة ولما كنا نقدر لهذا الشاب براعته في هذه الفنون وتقدير ذلك ما لهذه الفنون من الفوائد .
فنرجو اعلان ذلك في مدرستكم وتمجيل من لديهم مهل واستعداد لتلقن هذه العذارى باعتبارها دروس لا منهجية وتقديم اسباب القلائد الينا للتأخر في الامر .

١٩٣٣
١١١/٥/١٩٣٣

الرقم: 1111
التاريخ: ٢٥ / ٨ / ١٩٣١

المجلس الجماعي
للمناطقة الاسرائيلية: بغداد

تصميم الى مديريات المدارس (طحق)

مديريات
المدارس
الاسرائيلية
والمعلمين

مديريات المدارس

المراسلة رقم ١٠٩٤ بتاريخ ٢٥ / ٨ / ١٩٣١

يرجى تقديم تفاصيل المبالغ المدفوعة الى المدرسين وعمال الموظفين

من بعد تاريخ ١٩٣١

١٥٤٤

رئيس المجلس الجماعي

ادارة

فان المجلس الجماعي قد استلم منكم بتاريخ ٢٥ / ٨ / ١٩٣١ رسالة
تحت رقم ١٠٩٤ بتاريخ ٢٥ / ٨ / ١٩٣١ تتعلق بمبالغ المدفوعة
الى المدرسين وعمال الموظفين من بعد تاريخ ١٩٣١
والمبالغ المدفوعة الى المدرسين وعمال الموظفين من بعد تاريخ ١٩٣١
والمبالغ المدفوعة الى المدرسين وعمال الموظفين من بعد تاريخ ١٩٣١

رئيس المجلس الجماعي

رقم ٧٧٤
تاريخ ٢٥ / ٨ / ١٩٣١
بغداد

٧٧٤
رقم ٧٧٤
تاريخ ٢٥ / ٨ / ١٩٣١
بغداد

تصميم الى مديريات المدارس

رقم ٧٧٤ تاريخ ٢٥ / ٨ / ١٩٣١

- رقم ٧٧٤ تاريخ ٢٥ / ٨ / ١٩٣١
- رقم ٧٧٤ تاريخ ٢٥ / ٨ / ١٩٣١
- رقم ٧٧٤ تاريخ ٢٥ / ٨ / ١٩٣١

يتمنى ان يكون كل من المدرسين وعمال الموظفين قد استلموا
من قبل مديريات المدارس المبالغ المدفوعة اليهم من بعد تاريخ ١٩٣١
والمبالغ المدفوعة اليهم من بعد تاريخ ١٩٣١
والمبالغ المدفوعة اليهم من بعد تاريخ ١٩٣١
والمبالغ المدفوعة اليهم من بعد تاريخ ١٩٣١

رئيس المجلس الجماعي

رقم ٧٧٤ تاريخ ٢٥ / ٨ / ١٩٣١
بغداد

الرقم - ١٣٤٨
التاريخ - ٢ تشرين الاول ١٩٣١

ادارة المجلس الحسيني
للحائفة الاسرائيلية
بمقداد

افتتاح المدارس الاسرائيلية

- مدبرة مدارس الالهاس
- مدرسة شماس
- مدرسة واحيل شحون
- المدرسة الوطنية
- مدرسة الكسوم
- مدارس المدراس

يتمنى الدولة كافة المدارس الاسرائيلية صبح النجوس القام /
تشرين الاول ١٩٣١ فوجوا اعداد مدارسكم لتكون جاهزة للافتتاح في اليوم المحدد

رئيس المجلس الحسيني

ادارة التدبير

بأمر : فاضل - ١٣ كانون الثاني

١٩٣١
١٧٦٨ / ١٧٦٩

(رئيسه) رئيس اعمالات لوزراء

دائرة
الادارة
الاسرائيلية
بمقداد

١٧٦٨ / ١٧٦٩ في لوزراء في لوزراء

رئيس المجلس الحسيني

١٧٦٨
١٧٦٩

رئيس المجلس الحسيني

١٧٦٨ / ١٧٦٩

بأمر : فاضل - ١٣ كانون الثاني
١٩٣١
١٧٦٨ / ١٧٦٩

الرقم : ١٥١٤
التاريخ : ١١/١١/١٩٣١

ادارة المجلس الجماعي
للطائفة الاسرائيلية : بئساد

- مديرية مدرسة شحاتر
- مدارس الالهانس
- مدرسة شحون
- المدرسة الوطنية
- مدرسة منصوره طمان
- مدارس الطراش

نرجو مجلسنا تقدم حمايات طلباتكم المتراكمة على صندوق
مجلسنا حتى نهاية آب سنة ١٩٣١ بصورة مفصلة ا

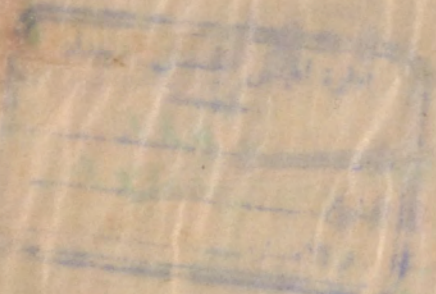
Handwritten signature

Handwritten signature

Handwritten signature

الرئيس

مباشر اداري



رئاسة المجلس الجماعي
للطائفة الاسرائيلية
بئساد

٨٣٧١ - رقم
١٦٤ - رقم
٧ - رقم

قائمة الاعمال

- رئاسة المجلس الجماعي
- رئاسة قسم
- رئاسة قسم
- رئاسة قسم
- رئاسة قسم
- رئاسة قسم

١٦٤ - رقم
١٦٤ - رقم
٧ - رقم

رئاسة المجلس الجماعي

Handwritten signature

هذه رئيس المجلس الحسيني المحترم

تحية راقداً

لاخفا من مدة ان عدد الفائزين بايمان او بدورها في جميع الصفوف
ازداد يوم الاحد من النظر وقد فتنا عن السب وفضلنا قناعه تامة انه
ناشئ عن الحاق طلاب مدارسنا افوازم وافوازم الذين في بقية المدارس الطائفة
وعند ما اردنا ان نمنع هؤلاء الطلاب من التقيب بوساطة عديده لم ننجح لذلك
قرنا ان نجعل عدد الدروس مع الاحد ست وعشرون من يوم الأحد وذلك
كما هو وثبت في جميع المدارس الطائفة للذور وللانات وقد اقمنا اجاب
مجلسكم الموقر بذلك وزجران تقبلوا امرامنا الفاضلة ودمتم

بمودة لعل
تسبح

مستخلص
مدرسة مسعوده كمان

مدرسة راحيل شحمون

مدرسة راحيل شحمون

ادارة المجلس الحسيني - بغداد
العدد ١١٩٥
التاريخ ١٩٤١/١٤/٧
رقم الاضماره

صدر في علمه الشريفه اعلا

لها

١٧/٤/٤٤

- رسالة قس في قوتلوا
- رسالة قس في قوتلوا
- رسالة قس في قوتلوا
- رسالة قس في قوتلوا
- رسالة قس في قوتلوا

رأى في يومه
١ قس في قوتلوا

حيد

١١٩٥

بغداد

بغداد

بغداد

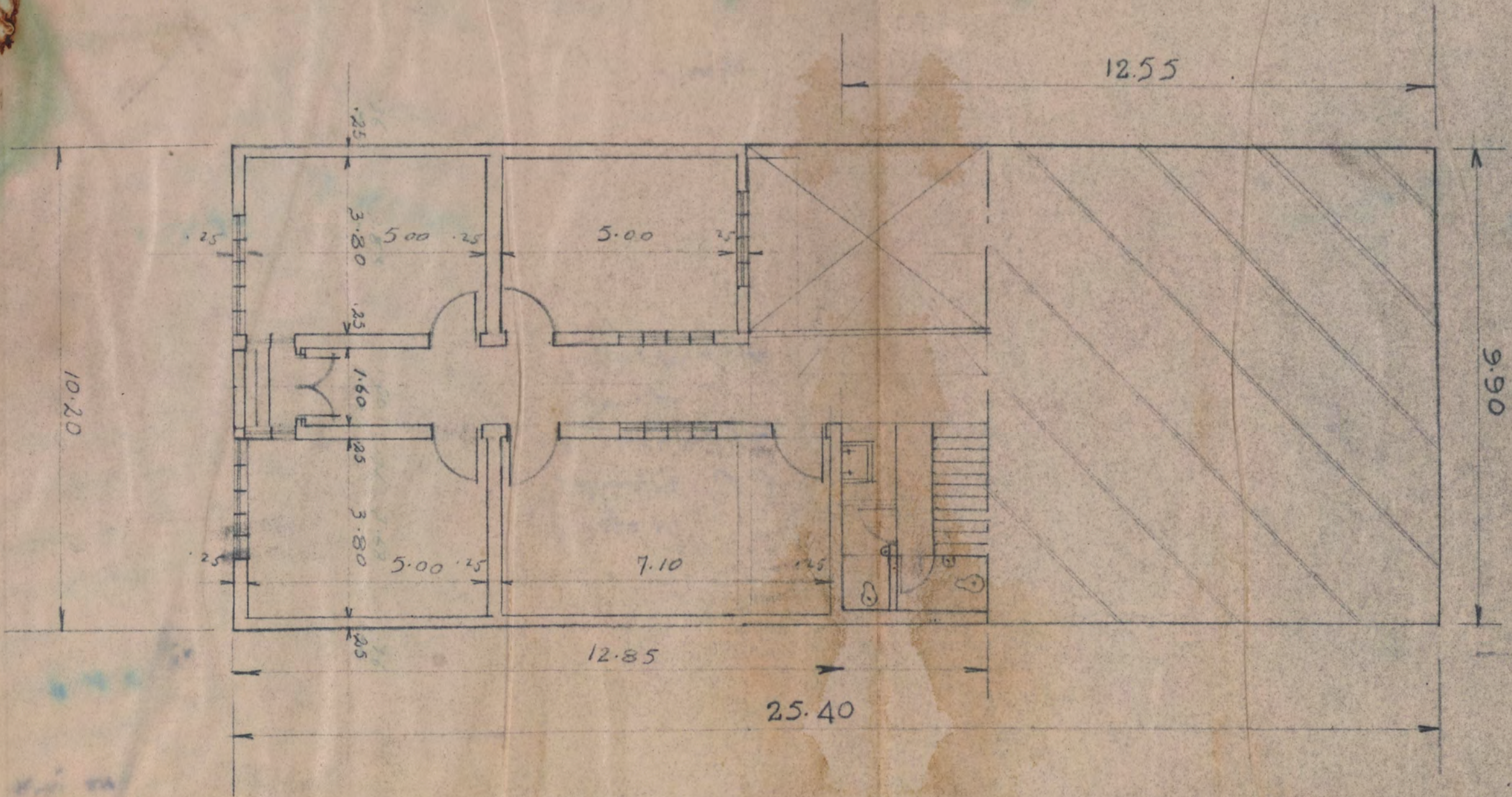
Handwritten text in Arabic script, mostly illegible due to fading and bleed-through from the reverse side of the page. The text is arranged in several lines across the page.

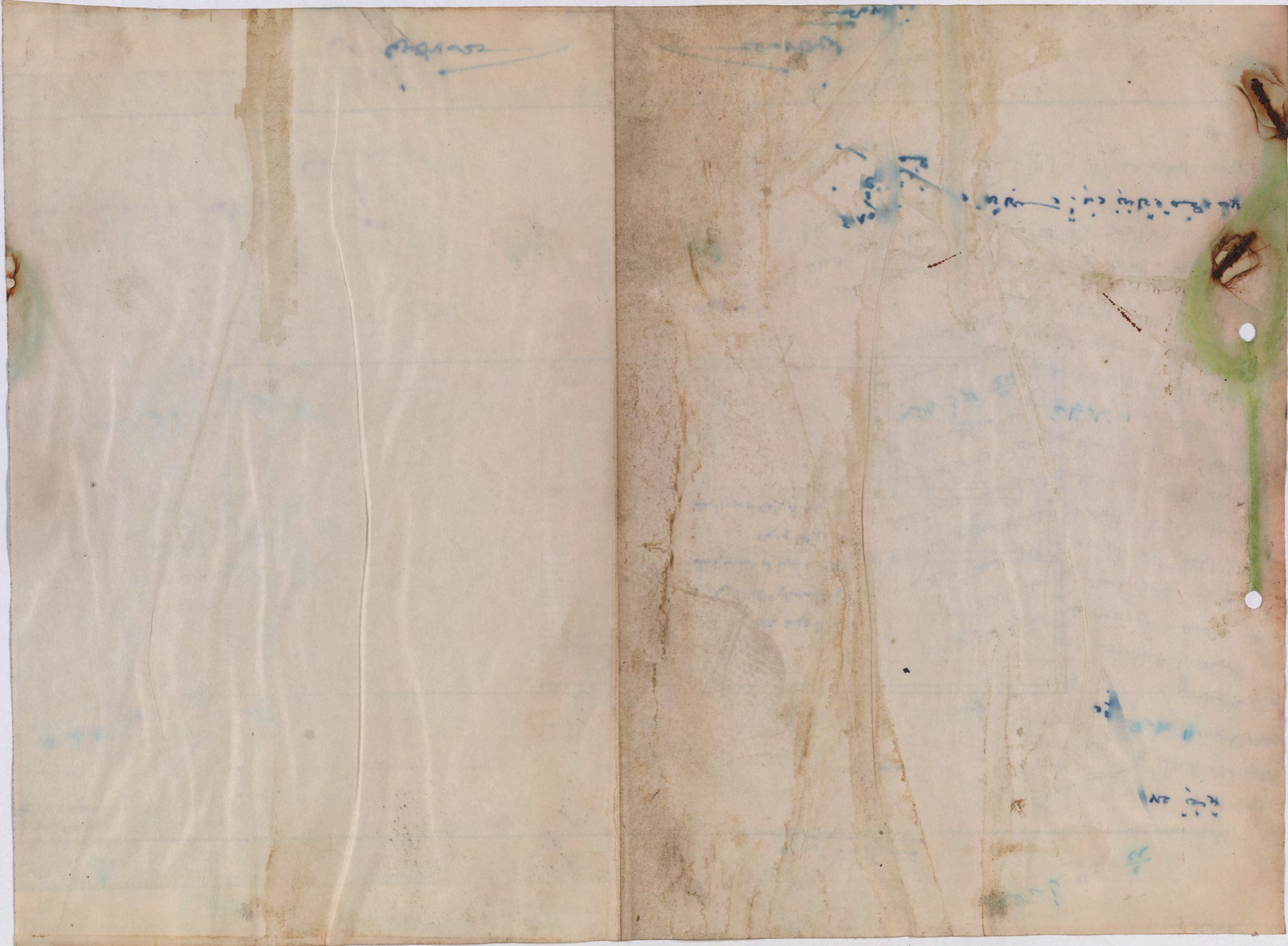
Handwritten text in Arabic script, possibly a signature or a date, located in the lower right quadrant of the page.

Handwritten text in Arabic script, possibly a signature or a date, located in the lower middle section of the page.

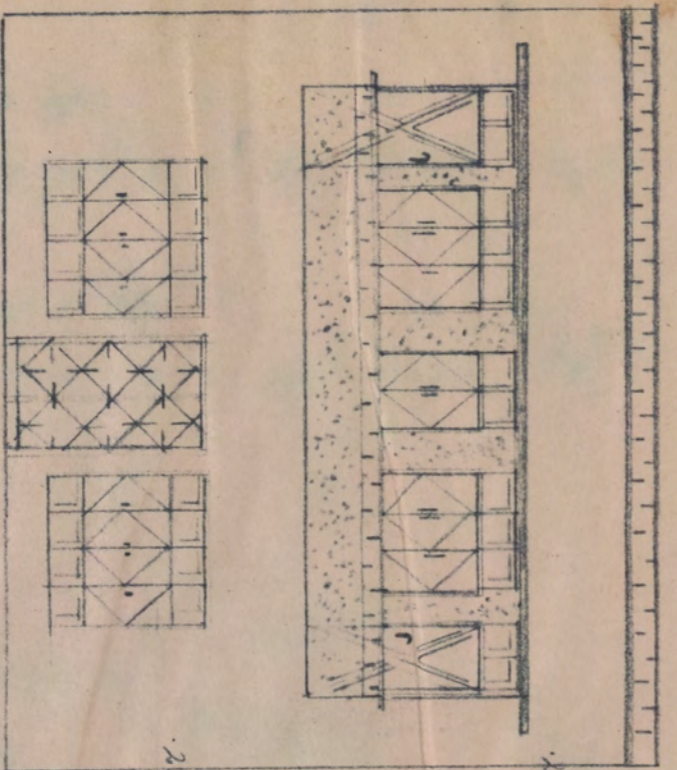
Handwritten text at the top center, possibly a name or title, written in blue ink.

Handwritten text at the top right, possibly a name or title, written in blue ink.

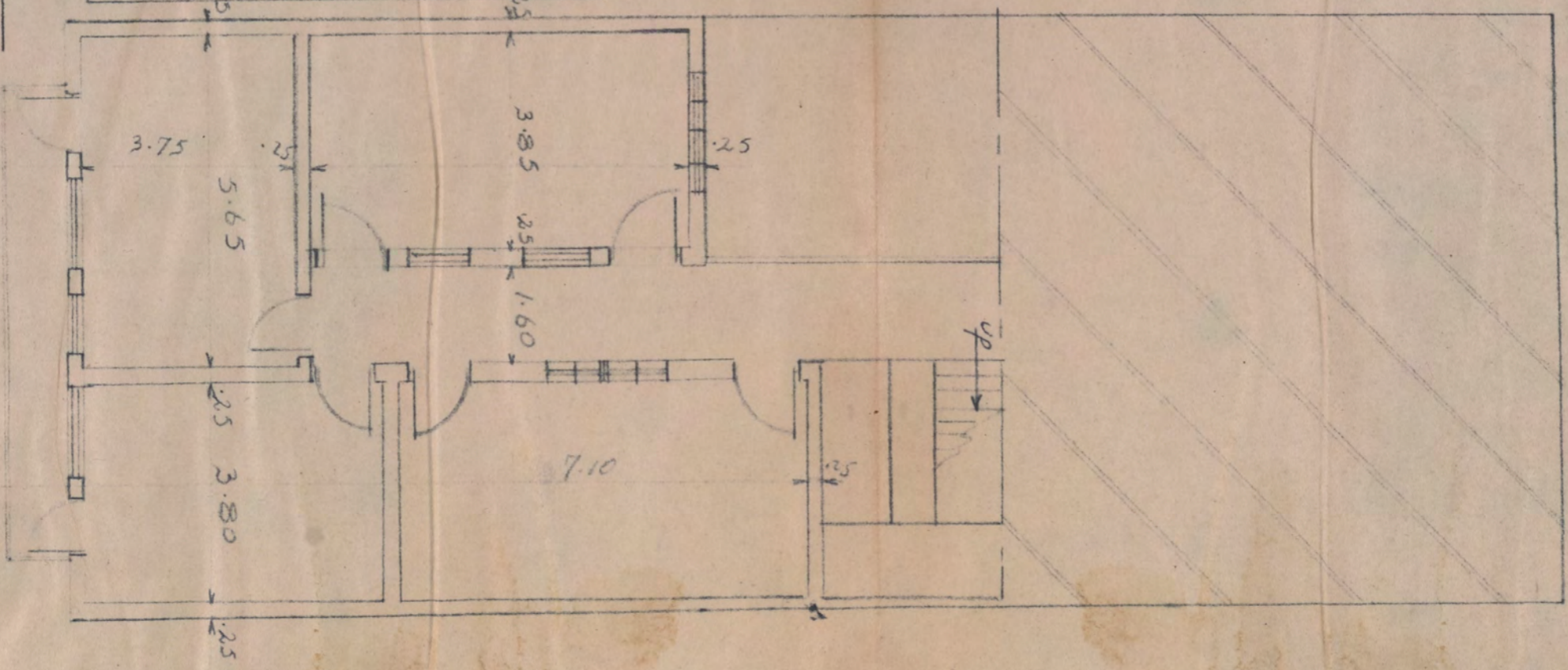


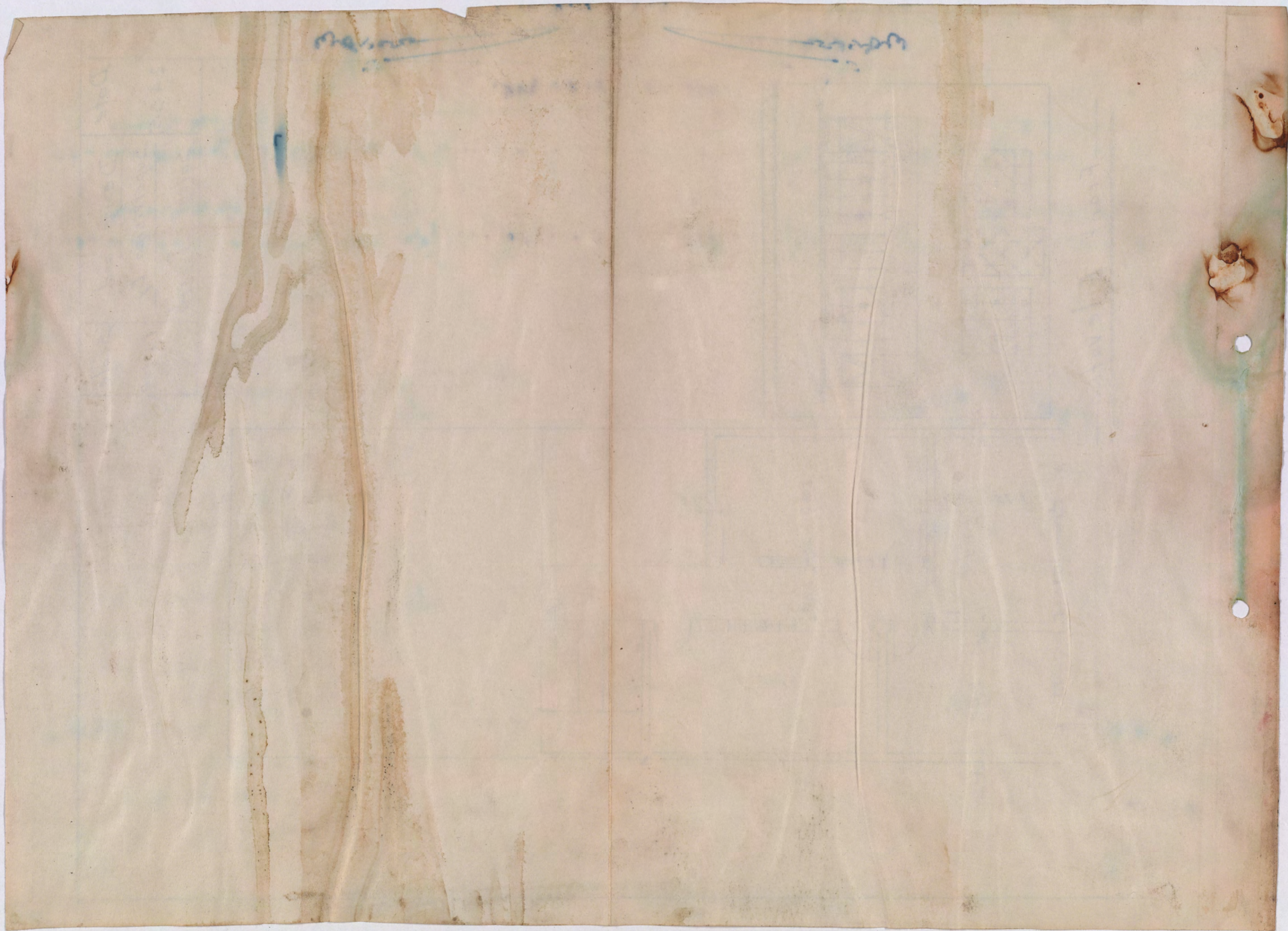


Date	Design and Supervision By	Scale
24.5.57	Saleh Joseph	1:100



Front Elevation





فيها الا بموافقة الطائفة الاسرائيلية الخطية *

١١- طرد مستخدمي المقاول

للمهندس صلاحية تامة لا من يطلب من المقاول طرد او اقصاء اى كان من مستخدميه عما ترى الطائفة عدم مرغوية وصلاحية استمرارهم في العمل وعلى المقاول ان ينفذ تلك الطلبات فور صدورها ولا يحق له المطالبة بأى تعويض او تضمين قد يترتب على ذلك بأى شكل كان *

١٢- السلفات

تدفع الطائفة سلفات نقدية في نهاية كل شهر عن الاعمال المنجزة والمواد المجهزة في موقع العمل بعد استحصال شهادة من المهندس بذلك وذلك على اساس ٩٠ بالمائة من كلفة الاعمال المنجزة بموجب اسعار المقاولة و ٧٥ بالمائة من قيمة المواد الانشائية المجهزة في موقع العمل حسب تقديرها المحلي * على ان لا تعتبر هذه السلفات الممنوحة الى المقاول بمثابة اعتراف بقبول العمل من جانب الطائفة بل تطبق شروط المقاولة على جميع العمل المنجز وغير المنجز الى ان يتم تسليمه نهائيا الى الطائفة *

١٣- الذرة النهائية وتسديد حساب المقاول

بعد اكمال العمل تماما من كافة الوجوه بشهادة مهندس الطائفة تقوم الطائفة الاسرائيلية باستلام العمل استلاما موقتا ويسدد حساب المقاول بموجب المبلغ الاجمالي المقطوع المتفق عليه في هذه المقاولة بعد طرح كافة السلف المدفوعة الى المقاول على حساب اعماله اما تأمينات المقاول فتحتفظ بها الطائفة مدة الصيانة وتعاد اليه بانتهائها وبعد الاستلام النهائي للعمل *

١٤- رفض العمل

يحق للمهندس رفض اى مواد يجهزها المقاول او اى عمل يكون بنظر المهندس قائما على جودة وصناعة غير مستوفيتين للمستوى المطلوب او غير مطابق للمواصفات او الخرائط المختصة بالمقاولة وعلى المقاول ان يرفع المواد والعمل المرفوض ويعيد تنفيذه على نفقته الخاصة بما فيه المواد الموجودة في العمل المرفوض *

كل عمل يقام به بدون تفويض بالاضافة الى التفاصيل المعطاة في الخرائط او التعليمات الصادرة سوف لا يعترف به ولا يقام بذرعه ولا يرفع الى المقاول قيمة المواد المستعملة في تنفيذ مثل هذه الاعمال *

١٥- مدة الصيانة

على المقاول ان يقوم بصيانة العمل لمدة ثلاثة اشهر من تاريخ استلام الطائفة للعمل منه استلاما موقتا وعليه ان يصلح جميع النواقص او العيوب التي قد تظهر ابان مدة

والبحر والانتقدا يعني ليه رتبة له و ت ليه لثنا هيا عاشر قبل انما تتفق ريلو تاليها
قال ايها ريف سة ريلو لثما نوي ن ا نوي قاليها ليه قولت منه ليها ا بيها قيت يما
ليها منه ريلو لثما نوي ن ا نوي قاليها ليه قولت منه ليها ا بيها قيت يما

نوي ن ا نوي قاليها ليه قولت منه ليها ا بيها قيت يما
هيا عاشر قبل انما تتفق ريلو تاليها
هيا عاشر قبل انما تتفق ريلو تاليها

٢١ - تال النسيبة

قصد اي ريلو لثما نوي ن ا نوي قاليها ليه قولت منه ليها ا بيها قيت يما
ريفي نوي ن ا نوي قاليها ليه قولت منه ليها ا بيها قيت يما
ريفي نوي ن ا نوي قاليها ليه قولت منه ليها ا بيها قيت يما

٧١ - بالسما نوي ن ا

ليها لثما نوي ن ا نوي قاليها ليه قولت منه ليها ا بيها قيت يما
ريفي نوي ن ا نوي قاليها ليه قولت منه ليها ا بيها قيت يما
ريفي نوي ن ا نوي قاليها ليه قولت منه ليها ا بيها قيت يما

هيا عاشر قبل انما تتفق ريلو تاليها
هيا عاشر قبل انما تتفق ريلو تاليها
هيا عاشر قبل انما تتفق ريلو تاليها

هيا عاشر قبل انما تتفق ريلو تاليها
هيا عاشر قبل انما تتفق ريلو تاليها
هيا عاشر قبل انما تتفق ريلو تاليها

هيا عاشر قبل انما تتفق ريلو تاليها
هيا عاشر قبل انما تتفق ريلو تاليها
هيا عاشر قبل انما تتفق ريلو تاليها

هيا عاشر قبل انما تتفق ريلو تاليها
هيا عاشر قبل انما تتفق ريلو تاليها
هيا عاشر قبل انما تتفق ريلو تاليها

هيا عاشر قبل انما تتفق ريلو تاليها
هيا عاشر قبل انما تتفق ريلو تاليها
هيا عاشر قبل انما تتفق ريلو تاليها

ط - او اذا اصبح المقاول (سواء كان في العراق او في الخارج) مفلسا او اذا قدم
عليها بالافلاس او ثبت عسره المالي او تصالح مع دائته او اذا كان المقاول شركة
وجرت تصفيتها سواء اكانت التصفية جبرية ام اختيارية (الا اذا كانت التصفية
اختيارية بقصد اعادة تأليف الشركة على اسس مقرررة كتابة من الحكومة) او اذا
كان المقاول شركة وجرى حلها او اذا اعطى المقاول او وعد او قدم هدية او
سلفة او مكافئة او منفعة مهما كانت نوعها لاي موظف او عامل من موظفي الطائفة
سواء اكان مستقلا اوله اي علاقة بالعمل موضوع هذا العقد فللطائفة في اي
حالة من هذه الاحوال -

١ - ان تسحب من المقاول تنفيذ باقي الاعمال .
٢ - ويكون سحب تنفيذ باقي الاعمال طبقا لما ذكر آنفا بموجب ارسال انذار
كتابي **يا هو** من رئيس اللجنة الادارية للطائفة الاسرائيلية الى المقاول
ويكون هذا الانذار صحيحا نافذ المفعول بدون اتخاذ اي اجراءات
قانونية او رسمية .

٣ - واذا منح المقاول اي مهلة او تساهل فان ذلك لا يقلل او يخل بحقوق
الطائفة بمقتضى هذه المادة ولا تمس الاحكام السابقة بحق الطائفة
في المطالبة بالتعويضات المقررة بمقتضى القوانين المرعية .
٤ - وفي حالة سحب العمل او جزء منه من المقاول طبقا لما سبق بيانه او
طبقا لاي احكام اخرى واردة بالعقد للطائفة تبعا لتقديرها الكلفة ان
تستعمل احد الحقوق الآتية -

أ - ان تقوم بنفسها على حساب المقاول بتنفيذ جميع الاعمال التي لم
تتم بعد او اي جزء منها .
ب - ان تضع كل او بعض الاعمال التي لم تتم بعد في المناقصة من جديد .
ج - ان تتفق مع احد المقاولين بصورة خصوصية لاتمام العمل .

وفي كل هذه الاحوال يكون للطائفة الحق في حجز كل او بعض
الالات والادوات والمواد التي استحضرها المقاول وفي استعمالها
في اتمام العمل وذلك بدون ان تكون مسؤولة لدى المقاول او غيره
عن هذه الات والادوات والمواد وعمما يصيبها من تلف او نقص
في القيمة لاي سبب ومن دون ان تكون مسؤولة ايضا عن دفع اي
مبلغ يستحق عنها لفريق آخر او دفع اي اجر عنها للمقاول او لغيره

لجنة

لجنة

جدول الاعمال والاسعار

مقاوله انشاء على الارض المرقمة محلة

الفقرة	تفاصيل الاعمال	الكمية والوحدة	السعر	المبلغ
--------	----------------	----------------	-------	--------

١ الحفریات الترابية للاس

تكون الحفریات حسب ما جاء في الخرائط وتكون شاقولية والحافات والجوانب مستقيمة وتعمر الحفر مستويا وموزونا * وترفع الاتربة الناتجة من الحفر خارج ساحة البناء واذا تجاوز المقاول الاعمال المؤشرة بالمخطط دون موافقة المهندس - التحريرية - فعليه ردم الحفریات الزائدة بالخرسانة ١ = ٣ = ٦ على حسابه الخاص *

٢ اعمال الرصف بالطابوق الكسر

يكون طابوق الكسر من نوع المصخرج الصلب ويسمك ١٢ سم ويشمل السعر عملية الدق بالمدقات الحديدية بصورة جيدة والرش بالماء والتشريت بمونة الاسمنت بنسبة ١ - ١٠ *

٣ اعمال الخرسانة في المصخرج للاس

تكون نسبة الخرسانة ١ = ٣ = ٦ من السمنت ورمل الحبانبة والحصى النهري المنسول المدرج الحجم ١/٢ انج فما دون ويجب ان يكون الرمل من مصادر بحيرة الحبانبة ولا يجوز استعمال النهري اطلاقا في اي فرض

٤ البناء بالطابوق والاسمنت

يكون الطابوق من النوع المصخرج ويجرى البناء بمونة الاسمنت ورمل الحبانبة بنسبة ١ = ٤ ولا يجوز استعمال طابوق المكسر او المستعمل

Handwritten notes and calculations in the left margin, including numbers like 17, 400, 50, 150, and 1400.

Handwritten signature or stamp at the bottom of the page.

اعمال ت ل ع ل ا ع ا ت ا ل ا ا ا ل ا ع a

Handwritten text in the middle section of the right page, containing several lines of Arabic script.

Handwritten text in the lower middle section of the right page, continuing the list or notes.

Handwritten text in the lower section of the right page, including some calculations or specific notes.

Handwritten text at the bottom of the right page, possibly a signature or final remarks.

السبيح ١٧ والسبحة ١٧	السبيح ١٧ والسبحة ١٧	السبيح ١٧ والسبحة ١٧
----------------------	----------------------	----------------------

١) سبحة قليب

السبيح ١٧ والسبحة ١٧
السبيح ١٧ والسبحة ١٧
السبيح ١٧ والسبحة ١٧

السبيح ١٧ والسبحة ١٧
السبيح ١٧ والسبحة ١٧
السبيح ١٧ والسبحة ١٧

٢) سبحة قليب

السبيح ١٧ والسبحة ١٧
السبيح ١٧ والسبحة ١٧
السبيح ١٧ والسبحة ١٧

٣) سبحة قليب

السبيح ١٧ والسبحة ١٧
السبيح ١٧ والسبحة ١٧
السبيح ١٧ والسبحة ١٧

٤) سبحة قليب

السبيح ١٧ والسبحة ١٧
السبيح ١٧ والسبحة ١٧
السبيح ١٧ والسبحة ١٧

الفقرة	تفاصيل الاعمال	الكمية والوحدة	السعر	المبلغ
--------	----------------	----------------	-------	--------

تابع للفقرة (٤)

ويغطس الطابوق المصخر قبل البناء في الماء لمدة كافية لا تقل عن ستة ساعات وتملاء جميع المفاصل الشاقولية والافقية بمونة السممت وتستمر عملية الرش بالماء للجدران مدة لا تقل عن سبعة ايام . يشمل السعر جميع ما ذكر اعلاه بصورة متقنة وجيدة . (ويحق لمهندس الملائفة رفض اي قسم من البناء لا يراه مطابقا للشروط الفنية اولسبب احتوائه على املاح)

٥) خرسانة مانع الرطوبة مع السيلوكريت بسمك ٣ انجات

لجدران

تكون نسبة الخلط (١ = ٢ = ٤ من السممت ورمل الحبانية والحصى النهري المفسول المتدرج الحجم من ٣/٤ فما دون وتكون نسبة السيلوكريت ١ - ١٠ من كمية الماء اللزوم ولعمل الخرسانة ويشمل السعر ما يلزم من

القوالب الخشبية

٦) بياض مانع الرطوبة مع السيلوكريت بسمك ١ للجدران

تكون نسبة المزيج (١ - ٣ من السممت ورمل الحبانية وتكون نسبة السيلوكريت ١ - ٨ من كمية الماء اللزوم للمزيج . ان مستوى مانع الرطوبة هذا يقع بارتفاع خمسة سوف فوق مانع الرطوبة الكونكريتي الاول والبناء بين مانع الرطوبة الاول والثاني يكون بناء بالاسمنت بنسبة (١ = ٤)

٧) صب كونكريت تحت الكاشي بسمك ٥ سم

يكون الكونكريت بنسبة ١ - ٣ - ٦ سممت مع رمل الحبانية والحصى النهري المفسول ويكون الكونكريت مخلوط بالسيلوكريت كما جاء في

١٧٨٠ - ٥٥٠

١٤٩٠ - ٨٨٦

١٤٩٠ - ٦٨

١٤٧٨ - ٧٨

١٧١٠ - ٥٥٠

١٧١٠ - ٥٥٠

١٧١٠ - ٥٥٠

١٧١٠ - ٥٥٠

رقم الفقرة	وصف العمل	الكمية والوحدة	السعر	المبلغ
------------	-----------	----------------	-------	--------

(٧) تابع للفقرة (٧)
 الفقرة (٥) *
 البناء بالطابوق والجص
 يكون الطابوق من النوع الابيض من انتاج شركة المواد البنائية او من اى شركة يختارها المهندس بحيث يكون الطابوق من احسن الانواع الموجودة في الاسواق ويكون الجص جديد الحرق ومن انتاج المعامل الميكانيكية * وللمهندس الحق برفض الجص اذا ارتأى انه ليس من نوعية ممتازة وكذلك اذا اتضح للمهندس المشرف من قبل الطائفة ان قسما من الجص قد تضرر من جراء ذلك فعلى المقاول ابعاد من موقع العمل وعدم استعماله لاي غرض من اغراض البناء *
 اعمال الدفن للارضيات بالتراب
 تجرى عمليات الدفن بطبقات سمكها لا يتجاوز الـ ٢٠ سم تدق جيدا بمدقات حديدية وتشبع بالماء بصورة كافية تكفل عدم هبوط الارضيات على ان يكون التراب نظيفا وخاليا من الاحجار ويكون القياس صافي لذا على المقاول حساب نسبة التقلص بعد الدق *
 اعمال الخرسانة المسلحة
 تكون نسبة الخلط (١ = ٢ = ٤ من السمات ورمل الحباتية والحصى النهري المغسول المتدرج الحجم من قياس ٣/٤" فما دون وان تكون قضبان التسليح بموجب القياسات والابعاد في الخرائط المختصة ويشمل السعر ما يلزم من القوالب الخشبية * ويجب رش الخرسانة المسلحة لمدة لا تقل عن عشرة ايام باستمرار ويجب عدم فتح القوالب للصبات العمودية قبل مضي

رقم الفقرة	وصف العمل	الكمية والوحدة	السعر	المبلغ
------------	-----------	----------------	-------	--------

٨
 الفقرة (٥) *
 البناء بالطابوق والجص
 يكون الطابوق من النوع الابيض من انتاج شركة المواد البنائية او من اى شركة يختارها المهندس بحيث يكون الطابوق من احسن الانواع الموجودة في الاسواق ويكون الجص جديد الحرق ومن انتاج المعامل الميكانيكية * وللمهندس الحق برفض الجص اذا ارتأى انه ليس من نوعية ممتازة وكذلك اذا اتضح للمهندس المشرف من قبل الطائفة ان قسما من الجص قد تضرر من جراء ذلك فعلى المقاول ابعاد من موقع العمل وعدم استعماله لاي غرض من اغراض البناء *
 اعمال الدفن للارضيات بالتراب
 تجرى عمليات الدفن بطبقات سمكها لا يتجاوز الـ ٢٠ سم تدق جيدا بمدقات حديدية وتشبع بالماء بصورة كافية تكفل عدم هبوط الارضيات على ان يكون التراب نظيفا وخاليا من الاحجار ويكون القياس صافي لذا على المقاول حساب نسبة التقلص بعد الدق *
 اعمال الخرسانة المسلحة
 تكون نسبة الخلط (١ = ٢ = ٤ من السمات ورمل الحباتية والحصى النهري المغسول المتدرج الحجم من قياس ٣/٤" فما دون وان تكون قضبان التسليح بموجب القياسات والابعاد في الخرائط المختصة ويشمل السعر ما يلزم من القوالب الخشبية * ويجب رش الخرسانة المسلحة لمدة لا تقل عن عشرة ايام باستمرار ويجب عدم فتح القوالب للصبات العمودية قبل مضي

الكمية والوحدة	السعر	المبلغ
----------------	-------	--------

تابع للفقرة (١٠)

مدة ٤٨ ساعة بعد صبها ومدة عشرة ايام للصبات
الافقية * ويجب التأكد من قوة ومثانة القوالب
ان المقاول هو المسؤول الوحيد عن ذلك * واذ
كانت الصبات الناتجة ليست ملائمة للخراط او
للبن الهندسي واصول البناء فالمقاول عند ذلك
يكون مسؤول باصلاحها او رفعها وصبها مجددا

حسب ما تقتضيه الضرورة * *تتم هذه الفقرة من الكتيب مع
تقرير من المصنف*
اعمال التقيير والتهوير

أ) توضع اولاً على السقف مباشرة طبقة من القير لا يقل

سمكها عن ٣/٨ تمتد على جدران الستائر
بارتفاع ٨ انجات على ان يكون القير من احسن
انواع القير المحلي وان يضاف مقدار ١٠ بالمائة
من القير السيلي اثناء حرق القير ولا يجوز
استعمال النفط الاسود بتاتا في القير مع ملاحظة
تراكم فرشة القير على السلوح بمقدار ٤ سم
على الاقل فوق بعضها *

ب) تهوير السلوح بالتراب الناعم الذي تطابق
نعومته رمل الحبابية وخلاف ذلك يجوز للمهندس
المشرف رفضه * وتجري اعمال التهوير بوضع
التراب بطبقات لا تزيد على ٥ سم ترطب قليلا
بالماء وتتدق بمدقات يدوية على ان يكون معدل
سمك التهوير ١ سم في الوسط و ١٥ سم
قرب الستائر *

ج) تقيير السلوح مرة اخرى بطبقة لا يقل سمكها عن
٣/٨ مع ملاحظة ما جاء في الفقرة اعلاه *

الكمية	السعر	المبلغ
--------	-------	--------

(٧) قتيبة

(٥) قتيبة

٨ بحمال قير السيلي

اعمال قتيبة قتيبة قتيبة
تصوير قتيبة قتيبة قتيبة
قتيبة قتيبة قتيبة قتيبة
قتيبة قتيبة قتيبة قتيبة

١١ انما بحمال قتيبة قتيبة قتيبة
قتيبة قتيبة قتيبة قتيبة
قتيبة قتيبة قتيبة قتيبة
قتيبة قتيبة قتيبة قتيبة

ب) انما قتيبة قتيبة قتيبة

٢٠ قتيبة قتيبة قتيبة قتيبة
قتيبة قتيبة قتيبة قتيبة
قتيبة قتيبة قتيبة قتيبة
قتيبة قتيبة قتيبة قتيبة

١٠ قتيبة قتيبة قتيبة

قتيبة قتيبة قتيبة قتيبة
قتيبة قتيبة قتيبة قتيبة
قتيبة قتيبة قتيبة قتيبة
قتيبة قتيبة قتيبة قتيبة

قتيبة قتيبة قتيبة قتيبة
قتيبة قتيبة قتيبة قتيبة
قتيبة قتيبة قتيبة قتيبة
قتيبة قتيبة قتيبة قتيبة

قتيبة قتيبة قتيبة

١٥ ... ١٠٠

١٥ ... ١٠٠

١٥ ... ١٠٠

الفقرة	تفاصيل الاعمال	الكمية والوحدة	السعر	المبلغ
--------	----------------	----------------	-------	--------

١٢ انابيب مياه الامطار

تكون الانابيب من الآهين بقطر ٤ انجات ويشمل كل انبوب عكس في السطح وقاعدة من الآهين او الكونكريت في الاسفل ويجب توصيل العكس بواسطة قطعة انبوب صغيرة الى حوض الكونكريت في السطح الذي يجب ان تكون ابعاده ٣٠ سم في ٣٠ سم في ٣٠ سم في ٢٠ سم على ان يكون سطح الحوض بمستوى الرشق ونسبة الكونكريت ١ = ٢ = ٤ مع مادة السيلوكريت كما هو موصوف مع مانع الرطوبة.

١٣ اللبغ بالاسمنت والبياض بالجص للجدران الداخلية

تنظف الحلول اولا بصورة جيدة بين الطابوق ثم تطرطش بشرت السمنت ومن ثم تبيض بطبقة من السمنت ١ = ٣ واما الرمل فيكون متكون من ١ = ١ من رمل الحباتية والرمل النهري ويكون البياض بالمساطر والشاهول ثم يترك هذا اللبغ مدة سبعة ايام على الاقل يرش خلالها بالما* باستمرار ثم يترك مدة مناسبة ليجف * ثم يبيض بعدها بالجص المخمر الممتاز بطبقة سمكها لا يقل عن ١/٤ الانج على ان يكون الجص من مهدى قنبر آفا او شركة المواد البنائية العراقية - درجة اولى - ويجب ان يكون سطح البياض النهائى صقيل ومستوى تماما والاركان منتظمة التدوير *

١٤ اللبغ بالاسمنت للاوجه الخارجية للبناء والصنع بالسيلوسم

تنظف الحلول اولا بصورة جيدة بين الطابوق وشم ترش بالما* وتطرطش بشرت السمنت ومن ثم تبيض بالاسمنت وزمل الحباتية بنسبة ١ = ٣ وسمك لا يقل عن ٣/٤ على ان يجرى البياض بالمساطر والشاهول

المساحة	بمساحة	بالمساحة	بالمساحة	بالمساحة
---------	--------	----------	----------	----------

(١٠١) قتيصه

تتطلب اوليا قتيصه قتيصه لبيعه بغير قتيصه ٨٣٠ سم
بالمساحة قتيصه قتيصه قتيصه قتيصه قتيصه قتيصه
انما * قتيصه قتيصه قتيصه قتيصه قتيصه قتيصه
بالمساحة قتيصه قتيصه قتيصه قتيصه قتيصه قتيصه
قتيصه قتيصه قتيصه قتيصه قتيصه قتيصه
انما قتيصه قتيصه قتيصه قتيصه قتيصه قتيصه
قتيصه قتيصه قتيصه قتيصه قتيصه قتيصه

(١١) قتيصه

قتيصه قتيصه قتيصه قتيصه قتيصه قتيصه
قتيصه قتيصه قتيصه قتيصه قتيصه قتيصه
قتيصه قتيصه قتيصه قتيصه قتيصه قتيصه
قتيصه قتيصه قتيصه قتيصه قتيصه قتيصه
قتيصه قتيصه قتيصه قتيصه قتيصه قتيصه
قتيصه قتيصه قتيصه قتيصه قتيصه قتيصه
قتيصه قتيصه قتيصه قتيصه قتيصه قتيصه
قتيصه قتيصه قتيصه قتيصه قتيصه قتيصه

قتيصه قتيصه قتيصه قتيصه قتيصه قتيصه
قتيصه قتيصه قتيصه قتيصه قتيصه قتيصه
قتيصه قتيصه قتيصه قتيصه قتيصه قتيصه
قتيصه قتيصه قتيصه قتيصه قتيصه قتيصه
قتيصه قتيصه قتيصه قتيصه قتيصه قتيصه
قتيصه قتيصه قتيصه قتيصه قتيصه قتيصه
قتيصه قتيصه قتيصه قتيصه قتيصه قتيصه
قتيصه قتيصه قتيصه قتيصه قتيصه قتيصه

قتيصه قتيصه قتيصه قتيصه قتيصه قتيصه
قتيصه قتيصه قتيصه قتيصه قتيصه قتيصه

١٤ ١٠٠ ١ ٤٠٠

٤٨ ٠٠٠ ٨ ٠٠٠

٤١٤ ٠٠٠ - / ٤٤٠ ١٢٠

٤٥ ٠٠٠ ٩ ٠٠٠

٤١٢٥٠ - / ٤٩٠ ١٨٥

٤٠٤٦٠ - ٤

٠٠٠ / ٠٠٠ ٠٠٠

٠٠٠ ٠٠٠ ٠٠٠ ٠٠٠

٠٠٠ ٠٠٠ ٠٠٠ ٠٠٠

٠٠٠ ٠٠٠ ٠٠٠ ٠٠٠

المساحة	المساحة	المساحة	المساحة
---------	---------	---------	---------

٦١
 ٥٦
 ٥٧
 ٥٨
 ٥٩
 ٦٠
 ٦١
 ٦٢
 ٦٣
 ٦٤
 ٦٥
 ٦٦
 ٦٧
 ٦٨
 ٦٩
 ٧٠
 ٧١
 ٧٢
 ٧٣
 ٧٤
 ٧٥
 ٧٦
 ٧٧
 ٧٨
 ٧٩
 ٨٠
 ٨١
 ٨٢
 ٨٣
 ٨٤
 ٨٥
 ٨٦
 ٨٧
 ٨٨
 ٨٩
 ٩٠
 ٩١
 ٩٢
 ٩٣
 ٩٤
 ٩٥
 ٩٦
 ٩٧
 ٩٨
 ٩٩
 ١٠٠

الفقرة	تفاصيل الاعمال	الكمية والوحدة	السعر	المبلغ
--------	----------------	----------------	-------	--------

تابع للفقرة (١٤)

وان تكون اوجه البياض مستوية وصقيلة تماما . وبعد ذلك تصيغ الوجوه بالسيلوسم بثلاثة طبقات وبالالوان التي يختارها المهندس المشرف .

١٥ اعمال الشبائيك والهوائيات الحديدية

تكون الشبائيك والهوائيات كما مبينة في الخرائط من انتاج شركة المنتجات الهندسية العراقية ويجب ان تجهز كافة الشبائيك بيده مع سلايد . ويجب ان تثبت كافة الشبائيك بشيش ٨/٥ وان يثبت فوق كافة الشبائيك من الخارج سلك مانع الذباب كما ويجب تجهيزها بزجاج قياس ٢ مليمتري تثبت بمعجون انكليزي يجهز ببراميل مختومة الى موقع العمل . وتكون الشبائيك بموجب التصاميم والحجوم التي يقدرها المهندس .

١٦ الابواب الحديدية

تكون الابواب من الحديد الجديد بموجب القياسات والابعاد في الخرائط المختصة على ان تكون الاطارات حديد زاوية ٣ في ٣ في ١/٤ تثبت في الجدران بصورة جيدة والفردات حديد زاوية ٢ في ٢ في ١/٤ وبلية حديد من الخارج سمك ١/٨ على ان تكون الابواب مجهزة باقتال ويدات اجنبية . وتكون الابواب بليت من الوجهين . الا اذا كانت الابواب من الحديد والجمام وعند ذلك يكون تقسيم الجمام حسب الخرائط او التعليمات التي يقدرها المهندس المختص .

٤٢٠٠٠٠ ٨٠٠٠٠

٤٨٠٠٠٠ - / ٤٠٠٠

٤٥٠٠٠٠ ٩٠٠٠٠

٤٥٠٠٠٠ - / ٤٠٠٠

مهندس

مهندس

الكمية والوحدة	السعر	المبلغ
----------------	-------	--------

١٧ الابواب الخشبية
تكون الاطارات من الخشب السويدي الجام الجيد الخالي من العقد والشقوق وحسب الابعاد والقياسات في الخرائط المختصة على ان تكون الاطارات ٢٠ في ٦٠ والفردات ٢٠ مكبوسة من الوجهين باجود انواع الخشب المعاكس على ان تكون الابواب مجهزة بيدات واقفال خفية ذات مفتاحين من اجود الانواع الاجنبية الموجودة في الاسواق المحلية .

١٨ التبليط بالكاشي الموزائيك ومونة الاسمنت = ٣
تجهيز مواد التبليط للارضيات باحسن انواع الكاشي الموزائيك بحجم ٨ انج في ٨ انج (واذا طلب غير هذا الحجم فيدفع الفرق للمقاول) بمونة الاسمنت والرمل بنسبة ٣ = ١ ويجب ان يكون التبليط مستويا ومثبتا بصورة قوية وبعد الانتهاء من التبليط يشرت وجه الكاشي بمونة الاسمنت الابيض الصافي . ويجب تغطية الموزائيك بالحصران او رمل الحبابيصة بسبك كافي للمحافظة على الموزائيك من التلوث بالصين . ويكون لون ونوعية الموزائيك حسب موافقة مهندس الطائفة المشرف على البناء .

١٩ عتبات الشبائيك من الموزائيك
ويكون من النوع الممتاز وبالالوان التي يختارها المهندس المشرف بعرض حوالي ٢٠ سم . وتخرج حافته عن سطح الجدار بحوالي انج واحد .

الكمية والوحدة	السعر	المبلغ
----------------	-------	--------

٢٠ (٣٣) قتللاويك
تكون الاطارات من الخشب السويدي الجام الجيد الخالي من العقد والشقوق وحسب الابعاد والقياسات في الخرائط المختصة على ان تكون الاطارات ٢٠ في ٦٠ والفردات ٢٠ مكبوسة من الوجهين باجود انواع الخشب المعاكس على ان تكون الابواب مجهزة بيدات واقفال خفية ذات مفتاحين من اجود الانواع الاجنبية الموجودة في الاسواق المحلية .

٢١ قتيصه
تكون الاطارات من الخشب السويدي الجام الجيد الخالي من العقد والشقوق وحسب الابعاد والقياسات في الخرائط المختصة على ان تكون الاطارات ٢٠ في ٦٠ والفردات ٢٠ مكبوسة من الوجهين باجود انواع الخشب المعاكس على ان تكون الابواب مجهزة بيدات واقفال خفية ذات مفتاحين من اجود الانواع الاجنبية الموجودة في الاسواق المحلية .

١٠٤ ٢٠٠ - ٥٦٤٠٠

٤٤ ٠٠٠ - / ٤٤٠

٥٨ ٠٠٠ - / ٧٠٠

١٠٤ ٠٠٠ - / ١٤٠

٧٥٠٠ - / ٤٠٠

مهندس محمد...

مهندس محمد...

الاسماء	الاسماء	الاسماء
---------	---------	---------

٢٠ التبليط بالكاشي السادة ومونة الجص
 ويكون الكاشي من النوع الممتاز ويطبق باحسن
 انواع الجص ويشترت بالسمنت الابيض مع ملاحظة
 ما جاء في الفقرة (١٨) .

٢١ الصبيع بالدهان
 بعد اكمال العمل يكون صيغ الابواب والشبابيك
 مع اطاراتها بالدهان ثلاثة قوط وباللون الذي
 يقرره المهندس على ان يكون الصيغ الدهني
 من النوع السائل داخل براميل مختومة وان
 يكون معادلا في الجودة لاصباغ الشركة
 الكيماوية البريطانية (آى . سي . آى) على ان
 يجرى الصيغ بالفرشاة . تحسب الشبابيك بوجه
 واحد .

٢٢ الصيغ بالايمولشن (Emulsion)
 تجهيز الايمولشن من شركة (آى . سي . آى)
 بالالوان التي يختارها المهندس المشرف ثم
 القيام بالصيغ للجدران بعد تنظيفها ومسحها
 جيدا والطلاء بالفرشاة قاطين وللطائفة الحق
 بتجهيز صباغ خاص اذا ارتأت ضرورة لذلك وعند
 عدم موافقة مهندسها المشرف على نوعية الصيغ
 وطريقته .

٢٣ التأسيسات الكهربائية
 على المقاول القيام بكافة التأسيسات الكهربائية
 المطلوبة وتكون الاسلاك والانابيب والتأسيسات
 الكهربائية الاخرى من نوع جي . ثى . سي . وتكون
 النقطة كاملة من كافة الوجوه بضمنها المصباح
 والمظلة من الخزف .

الفقرة	تفاصيل الاعمال	الكمية والوحدة	السعر المبلغ
--------	----------------	----------------	--------------

٢٠ التبليط بالكاشي السادة ومونة الجص
 ويكون الكاشي من النوع الممتاز ويطبق باحسن
 انواع الجص ويشترت بالسمنت الابيض مع ملاحظة
 ما جاء في الفقرة (١٨) .

٢١ الصبيع بالدهان
 بعد اكمال العمل يكون صيغ الابواب والشبابيك
 مع اطاراتها بالدهان ثلاثة قوط وباللون الذي
 يقرره المهندس على ان يكون الصيغ الدهني
 من النوع السائل داخل براميل مختومة وان
 يكون معادلا في الجودة لاصباغ الشركة
 الكيماوية البريطانية (آى . سي . آى) على ان
 يجرى الصيغ بالفرشاة . تحسب الشبابيك بوجه
 واحد .

٢٢ الصيغ بالايمولشن (Emulsion)
 تجهيز الايمولشن من شركة (آى . سي . آى)
 بالالوان التي يختارها المهندس المشرف ثم
 القيام بالصيغ للجدران بعد تنظيفها ومسحها
 جيدا والطلاء بالفرشاة قاطين وللطائفة الحق
 بتجهيز صباغ خاص اذا ارتأت ضرورة لذلك وعند
 عدم موافقة مهندسها المشرف على نوعية الصيغ
 وطريقته .

٢٣ التأسيسات الكهربائية
 على المقاول القيام بكافة التأسيسات الكهربائية
 المطلوبة وتكون الاسلاك والانابيب والتأسيسات
 الكهربائية الاخرى من نوع جي . ثى . سي . وتكون
 النقطة كاملة من كافة الوجوه بضمنها المصباح
 والمظلة من الخزف .

١٨٧ ٦٠٠ - / ٦٧ .

٧٥ ٠٠٠ - / ٥٠٠ .

٤٤ ٠٠٠ - / ٤٤٠ .

٧٤٤ ٠٠٠ - / ٧٥٠ .

١٥٤ ٠٠٠ - / ١٤٤ .

٢٩٩٦, ٧٢ .

٢٨٧ ٠٠٥ - / ٢٨٧ .

٢٢١ ٠٠٠ - / ٢٢١ .

٢٢١ ٠٠٠ - / ٢٢١ .

٢٥١ ٠٠٠ - / ٢٥١ .

٢٥١ ٠٠٠ - / ٢٥١ .

Handwritten signature and notes at the bottom right of the page.

الفقرة	تفاصيل الاعمال	الكمية والوحدة	السعر	المبلغ
--------	----------------	----------------	-------	--------

تابع للفقرة (٢٣)

أ - نقطة خفية مع بوريات غير مشقوقة ذات سن .

ب - نقطة ظاهرة

ملاحظة

تعتبر النقطة ذات الطريقتين بنقطة ونصف واعتبار

البلك مهما كانت نوعيته نصف نقطة .

السقوف

٢٤

وتكون بالكونكريت المسلح حسب الخرائط التي

يقدمها المهندس من ناحية السمك والتسليح

ويكون الخلط بنسبة (١ = ٢ = ٤) .

يطلب وضع سعر الوحدة كما يلي لتتبع فيما اذا

ارتأت اللامعة تبديل نوعية السقوف .

أ - السقوف من نوع السبيرت الكونكريتية .

ب - اذا كانت السقوف من العقادة مع العلم

بأن الجسور الفولاذية (الشيلمان) المستعملة

٦ في ٣ موضوعة بمسافة ٧٥ سم من وسط

الى وسط ويشمل السعر الشيلمان كذلك على

ان يصيغ بالصيغ المضاد للصدأ قاطين .

ملاحظة

تقاس السقوف في جميع الحالات من داخل الغرف

اي صافي المساحة واما القسم المرتكز على البناء

فيعتبر قسم من بناء الملابوق لذا على المتعهد

اخذ ذلك بنظر الاعتبار .

٢٥ البناء بالملابوق والجص للتيغ

انظر مواصفات البناء بالملابوق الواردة في البند (٨) .

٢٦ محجر الدرج

ويكون قائما على احسن صنعة وجودة من ناحية

المبلغ	السعر	الكمية والوحدة	تفاصيل الاعمال	الفقرة
--------	-------	----------------	----------------	--------

٥٦ رصيفاً قبيضة ٤٠٠٠٠

٥٧ رصيفاً قبيضة ٤٠٠٠٠

٥٨ رصيفاً قبيضة ٤٠٠٠٠

٥٩ رصيفاً قبيضة ٤٠٠٠٠

٦٠ رصيفاً قبيضة ٤٠٠٠٠

٦١ رصيفاً قبيضة ٤٠٠٠٠

٦٢ رصيفاً قبيضة ٤٠٠٠٠

٦٣ رصيفاً قبيضة ٤٠٠٠٠

٦٤ رصيفاً قبيضة ٤٠٠٠٠

٦٥ رصيفاً قبيضة ٤٠٠٠٠

٦٦ رصيفاً قبيضة ٤٠٠٠٠

٦٧ رصيفاً قبيضة ٤٠٠٠٠

٦٨ رصيفاً قبيضة ٤٠٠٠٠

٦٩ رصيفاً قبيضة ٤٠٠٠٠

٧٠ رصيفاً قبيضة ٤٠٠٠٠

٧١ رصيفاً قبيضة ٤٠٠٠٠

٧٢ رصيفاً قبيضة ٤٠٠٠٠

٧٣ رصيفاً قبيضة ٤٠٠٠٠

٧٤ رصيفاً قبيضة ٤٠٠٠٠

٧٥ رصيفاً قبيضة ٤٠٠٠٠

٧٦ رصيفاً قبيضة ٤٠٠٠٠

٧٧ رصيفاً قبيضة ٤٠٠٠٠

٧٨ رصيفاً قبيضة ٤٠٠٠٠

٧٩ رصيفاً قبيضة ٤٠٠٠٠

٨٠ رصيفاً قبيضة ٤٠٠٠٠

٨١ رصيفاً قبيضة ٤٠٠٠٠

٨٢ رصيفاً قبيضة ٤٠٠٠٠

٨٣ رصيفاً قبيضة ٤٠٠٠٠

٧٥ ٠٠٠ ١٥٠٠

٧٤٤ ٠٠٠ ٤٦٥٠

٥٨٨ ٠٠٠ ٤٤٠٠

٦٥٨ ٠٠٠ ٤٤٥٠

٧٧٥ ٠٠٠ ١٧٥٠

١٤٠ ٠٠٠ ٧٠٠٠

٧٨١ ٠٠٠ ١٧٥٠

٧٨٢ ٠٠٠ ١٧٥٠

٧٨٣ ٠٠٠ ١٧٥٠

٧٨٤ ٠٠٠ ١٧٥٠

٨٨٥ ٠٠٠ ١٧٥٠

٨٨٦ ٠٠٠ ١٧٥٠

٩٧٥ ٠٠٠ ١٧٥٠

٩٧٦ ٠٠٠ ١٧٥٠

المبلغ	السعر	الكمية والوحدة	نفاصيل الاعمال	الفقرة
--------	-------	----------------	----------------	--------

تابع للفقرة (٢٦)

العمل والمواد واما الارتفاعات والتصميم والمقاييس
 فيمكن الاللاع عليها من الخرائط الملحقة اولدى
 مهندس الملائفة او في دوائر الملائفة .

٢٧ التبليط بالكاشي اللماع للحمامات

ويكون الكاشي باللون والنوع والشكل الذى يختاره
 المهندس المختص ويكون من النوع الانكليزى والرصف
 على اعلى درجة من الاتقان ويجب ان يطلى ظهره
 بمادة الميكانيكي Sealcrete Machankey
 keying liquid حسب مواصفات الشركة المنتجة وذلك لمنعه من

السقوط بعد التطبيق .

٢٨ حفر بانوعة بعمق حوالي ٣٠٠ م . والقطر من

الاسفل لا يقل عن ٢٠٠ م ويكون البناء
 بصورة جيدة باللين التنظيف وتجهز بقية انكليزى
 قياس ١٨ في ١٨ .

ملاحظة

عند بناء السبلك تانك تحسب فقراته منفردة
 حسب الاسعار الموضوعة في جدول الكميات
 من ناحية الحفر والبناء والبياض بالاسمنت
 الخ

لشركة

المبلغ	السعر	الكمية والوحدة	نفاصيل الاعمال	الفقرة
--------	-------	----------------	----------------	--------

(٢٧) قتيصه

منحت اذ قتيصه روات ليرى وق قتيصه قتيصه
 قتيصه قتيصه قتيصه

قتيصه

قتيصه قتيصه قتيصه قتيصه قتيصه قتيصه
 قتيصه قتيصه قتيصه قتيصه قتيصه قتيصه

٢٧ قتيصه

قتيصه قتيصه قتيصه قتيصه قتيصه قتيصه

قتيصه قتيصه قتيصه قتيصه قتيصه قتيصه

١ = ٧ = ٥ قتيصه قتيصه قتيصه

اذا ايدى قتيصه قتيصه قتيصه قتيصه قتيصه قتيصه

قتيصه قتيصه قتيصه قتيصه قتيصه قتيصه

قتيصه قتيصه قتيصه قتيصه قتيصه قتيصه

قتيصه قتيصه قتيصه قتيصه قتيصه قتيصه

قتيصه قتيصه قتيصه قتيصه قتيصه قتيصه

قتيصه قتيصه قتيصه قتيصه قتيصه قتيصه

قتيصه قتيصه قتيصه قتيصه قتيصه قتيصه

قتيصه قتيصه قتيصه قتيصه قتيصه قتيصه

قتيصه

قتيصه قتيصه قتيصه قتيصه قتيصه قتيصه

قتيصه قتيصه قتيصه قتيصه قتيصه قتيصه

قتيصه قتيصه قتيصه قتيصه قتيصه قتيصه

قتيصه قتيصه قتيصه قتيصه قتيصه قتيصه

٥٧ قتيصه

(٨) قتيصه قتيصه قتيصه قتيصه قتيصه قتيصه

٢٧ قتيصه

قتيصه قتيصه قتيصه قتيصه قتيصه قتيصه

الفقرة	تفاصيل الاعمال	الكمية والوحدة	السعر	المبلغ
--------	----------------	----------------	-------	--------

٢٩ التأسيسات الصحية

أ - مرخاض فرفرى غربية -

يجب ان يكون من اجود الانواع الموجودة في الاسواق مجهز بخزان ماء واطي اى انه يشتغل بواسطة عتلة بدون زنجير . ويجب ان يكون السيفون من النوع الذى يوافق عليه المهندس . وان يكون الغطاء من نوع بلاستيك ولا يجوز استعمال غطاء خشبي بتاتا . وعند تأسيس المرخاض يجب اىصال انبوب التصريف بقطر (٤) انجات السى المانهول او السبتيك تاك حسب ما تتطلبه الضرورة مع تركيب انبوب تنفس قطر ٣ انجات ترتفع بمقدار ٥٠ سم فوق ستائر السطح .

ب - مرخاض فرفرى شرقية

يجب ان تكون من احسن الانواع الموجودة في الاسواق مجهز بخزان ماء عالي اى انه يشتغل بالزنجير او بالتنفس والاتصال بالمانهول او السبتيك تاك فيجب ملاحظة ما جاء في الفقرة السابقة .

ج - فاسسل فرفرى

يجب ان تكون من اجود الانواع الموجودة في الاسواق ومن قياسي . انج وان تكون مجهزة بحنفيتين من النوع المطلي وسيفون تراب . تربط الحنفيات بانبوب رصاصي وشم بانبوب قطر ١/٢ ويوضع قفل على

١٧ ... ١٧ ...

١٧ ... ٨٥٠٠

١٧ ... ٤ ...

١٩٥٠٠ ١٩٥٠٠

٩ ... ٩ ...

٢٨٧٦٧٢٠

مستند

تقسما	تقسما	تقسما	تقسما
-------	-------	-------	-------

(٢٦)

٧٦

٧٧

٨٧

٨٨

٨٩

٩٠

٩١

٩٢

٩٣

٩٤

٩٥

٩٦

٩٧

٩٨

١٧ ... ١٧ ...

١٩٥٠٠ ١٩٥٠٠

٩ ... ٩ ...

مستند

الكمية والوحدة	السعر	المبلغ
----------------	-------	--------

١٧ ... ٨٥٠٠

٢٠٠٠ ... ٢٠٠٠

٤٥٠٠ ... ٤٥٠٠

٤٨٠٠ ... ١٥٠٠

١٤٠٠ ... ٦٥٠٠

٢٠٨٥ ...

١٦٤ ...

٢٤٥٧ ...

الفقرة	تفاصيل الاعمال	الكمية والوحدة	السعر	المبلغ
--------	----------------	----------------	-------	--------

تابع للفقرة (٢٩ - ج -)

كل انبوب في موقع مناسب. توضع كافة الانابيب داخل الجدران او تحت الكاشي وتغلف بالكونكريت بصورة جيدة .

د - مبالوف فروري

يجب ان تكون من اجود الانواع الموجودة في الاسواق وان تربط المبالوف بانبوب قطر ٢ انج .

هـ - كلييات

تكون الكليات من الآهين بقطر ٤ انجات ويجب تثبيتها بالكونكريت بصورة جيدة . ويجب ايصال الكليات بانبوب آهين قطر ٤ انجات الى خارج البناء ولا يجوز استعمال كلييات الآهين المصنوعة محليا .

و - خزان للماء في السطح

يجب ان يكون الخزان من حديد الصفيح قياس ٣ في ٣ في ٣ قدم مجهزة بطوافة ويشمل السعر الصيغ بالد هن ثلاث قوط بالفرشاة ويكون الدهن Sealocrete oil and Acid Resisting Paint من نوع

ز - حفر وبناء مانهولات

تكون القاعدة من الخرسانة ١ = ٣ = ٦ فوق طبقة من الملاط الكسر وتبني جدران المانهولات بالملاط والسمنت سمك ٢٥ سم . وتكون ابعاد المانهولات من الداخل ٦٥ في ٦٥ في ٤٥ سم . ويجب ان تجهز المانهولات بغطاء من الآهين من نوع (ايرتايت) الانكليزي . كما ويجب ان تمهد

١٧ ... ٨٥٠٠

٢٠٠٠ ... ٢٠٠٠

٤٥٠٠ ... ٤٥٠٠

٤٨٠٠ ... ١٥٠٠

١٤٠٠ ... ٦٥٠٠

٢٠٨٥ ...

١٦٤ ...

٢٤٥٧ ...

رقم المادة	وصف المادة	الكمية والوحدة	السعر	المبلغ
------------	------------	----------------	-------	--------

(٣ - ٢٧) قتيص

١ - مادة بيضاء لاصقة ...

٢ - قوتل ...

٣ - قوتل ...

٤ - قوتل ...

٥ - قوتل ...

٦ - قوتل ...

٧ - قوتل ...

٨ - قوتل ...

٩ - قوتل ...

١٠ - قوتل ...

١١ - قوتل ...

١٢ - قوتل ...

١٣ - قوتل ...

١٤ - قوتل ...

١٥ - قوتل ...

١٦ - قوتل ...

١٧ - قوتل ...

١٨ - قوتل ...

١٩ - قوتل ...

٢٠ - قوتل ...

٢١ - قوتل ...

٢٢ - قوتل ...

٢٣ - قوتل ...

٢٤ - قوتل ...

٢٥ - قوتل ...

٢٦ - قوتل ...

٢٧ - قوتل ...

٧١ ... ٥٨ ... ٧١

٧٢ ... ٥٩ ... ٧٢

٧٣ ... ٦٠ ... ٧٣

٧٤ ... ٦١ ... ٧٤

٧٥ ... ٦٢ ... ٧٥

٧٦ ... ٦٣ ... ٧٦

٧٧ ... ٦٤ ... ٧٧

٧٨ ... ٦٥ ... ٧٨

٧٩ ... ٦٦ ... ٧٩

٨٠ ... ٦٧ ... ٨٠

٨١ ... ٦٨ ... ٨١

٨٢ ... ٦٩ ... ٨٢

٨٣ ... ٧٠ ... ٨٣

٨٤ ... ٧١ ... ٨٤

٨٥ ... ٧٢ ... ٨٥

٨٦ ... ٧٣ ... ٨٦

٨٧ ... ٧٤ ... ٨٧

٨٨ ... ٧٥ ... ٨٨

٨٩ ... ٧٦ ... ٨٩

٩٠ ... ٧٧ ... ٩٠

٩١ ... ٧٨ ... ٩١

٩٢ ... ٧٩ ... ٩٢

٩٣ ... ٨٠ ... ٩٣

٩٤ ... ٨١ ... ٩٤

٩٥ ... ٨٢ ... ٩٥

٩٦ ... ٨٣ ... ٩٦

٩٧ ... ٨٤ ... ٩٧

٩٨ ... ٨٥ ... ٩٨

٩٩ ... ٨٦ ... ٩٩

١٠٠ ... ٨٧ ... ١٠٠

رقم المادة	وصف المادة	الكمية والوحدة	السعر	المبلغ
------------	------------	----------------	-------	--------

تابع للفقرة (ز)

ارضية كل مانهول بمونة السموت ورمل الحبابية لتسليط . و صرف المياه القذرة بصورة جيدة .

على ان تبيض اوجه الجدران من الداخل بمونة السموت والرمل بنسبة ١ = ٣ .

على المقاوول تجهيز وتأسيس هذه الادوات والتاسيسات الصحية على ان تكون من اجود الانواع الموجودة في الاسواق وان يقوم بالعمل وفقا لرقى الطرق الفنية ويشمل السعر كافة ما يلزم من التاسيسات وانايبب المياه الحلوة والقذرة وما يلزم من العكوس والدراسك والتقسيم والكليات والاقفال وانايبب التنفس قطر ٣٠ .

انجات للمراحيض على ان يأخذ المقاوول بنظر الاعتبار ان سعره يشمل كذلك توصيل ومد انايبب المياه الحلوة الى السطح والى الطابق الارضي والاول . كما يشمل مد انايبب المياه القذرة (آهين قطر ٤) انجات الى خزانات المياه القذرة .

٤٨ ... ١٥ ... ٤٨

٤٩ ... ١٥ ... ٤٩

٥٠ ... ١٥ ... ٥٠

٥١ ... ١٥ ... ٥١

٥٢ ... ١٥ ... ٥٢

٥٣ ... ١٥ ... ٥٣

٥٤ ... ١٥ ... ٥٤

٥٥ ... ١٥ ... ٥٥

٥٦ ... ١٥ ... ٥٦

٥٧ ... ١٥ ... ٥٧

٥٨ ... ١٥ ... ٥٨

٥٩ ... ١٥ ... ٥٩

٦٠ ... ١٥ ... ٦٠

٦١ ... ١٥ ... ٦١

٦٢ ... ١٥ ... ٦٢

٦٣ ... ١٥ ... ٦٣

٦٤ ... ١٥ ... ٦٤

٦٥ ... ١٥ ... ٦٥

٦٦ ... ١٥ ... ٦٦

٦٧ ... ١٥ ... ٦٧

٦٨ ... ١٥ ... ٦٨

٦٩ ... ١٥ ... ٦٩

٧٠ ... ١٥ ... ٧٠

٧١ ... ١٥ ... ٧١

٧٢ ... ١٥ ... ٧٢

٧٣ ... ١٥ ... ٧٣

٧٤ ... ١٥ ... ٧٤

٧٥ ... ١٥ ... ٧٥

٧٦ ... ١٥ ... ٧٦

٧٧ ... ١٥ ... ٧٧

٧٨ ... ١٥ ... ٧٨

٧٩ ... ١٥ ... ٧٩

٨٠ ... ١٥ ... ٨٠

٨١ ... ١٥ ... ٨١

٨٢ ... ١٥ ... ٨٢

٨٣ ... ١٥ ... ٨٣

٨٤ ... ١٥ ... ٨٤

٨٥ ... ١٥ ... ٨٥

٨٦ ... ١٥ ... ٨٦

٨٧ ... ١٥ ... ٨٧

٨٨ ... ١٥ ... ٨٨

٨٩ ... ١٥ ... ٨٩

٩٠ ... ١٥ ... ٩٠

٩١ ... ١٥ ... ٩١

٩٢ ... ١٥ ... ٩٢

٩٣ ... ١٥ ... ٩٣

٩٤ ... ١٥ ... ٩٤

٩٥ ... ١٥ ... ٩٥

٩٦ ... ١٥ ... ٩٦

٩٧ ... ١٥ ... ٩٧

٩٨ ... ١٥ ... ٩٨

٩٩ ... ١٥ ... ٩٩

١٠٠ ... ١٥ ... ١٠٠

١٧٤,٤٤٩

٤٠٨٥,١٧٤

٤٤٥٩,١٥٩

